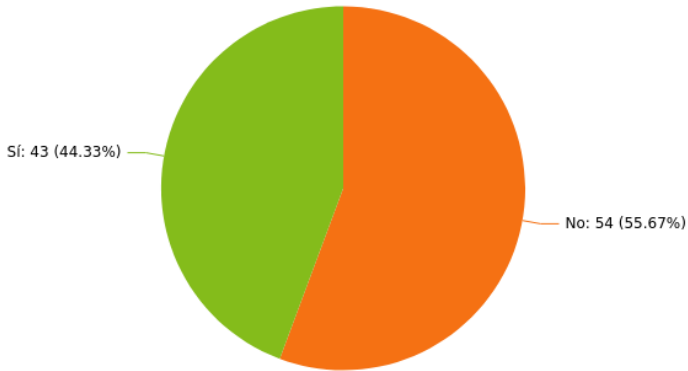


6.6.3. El servicio de transporte escolar en los CPR

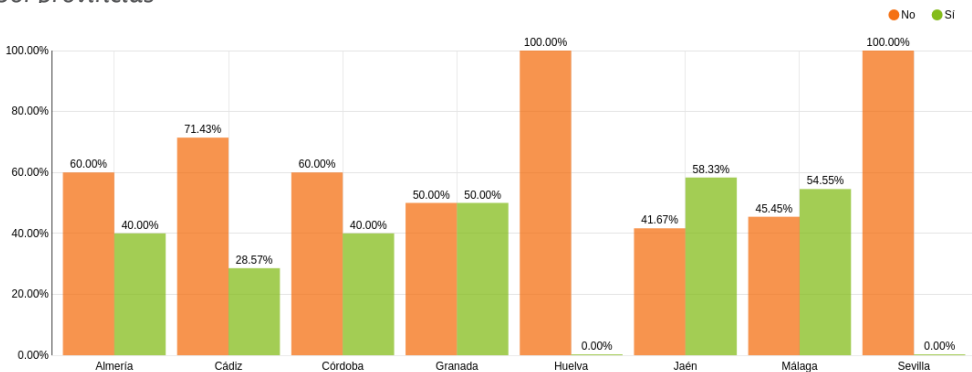
Gráfico 173: Porcentaje de CPR que cuentan con servicio de transporte escolar



Fuente: Elaboración propia a partir de los datos obtenidos en el cuestionario

Como se deduce de las contestaciones, más de la mitad de los colegios no disponen de servicio de transporte escolar. Los detalles de estos CPR se desglosan a continuación.

Gráfico 174: Porcentaje de CPR que cuentan con servicio de transporte escolar agrupados por provincias

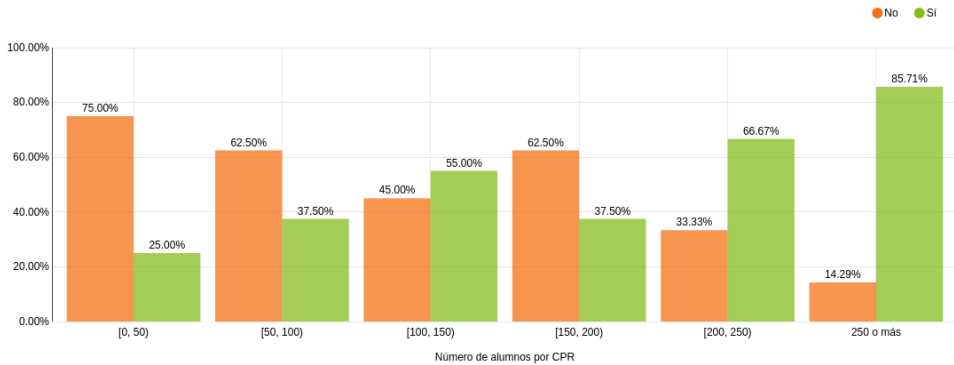


Fuente: Elaboración propia a partir de los datos obtenidos en el cuestionario

Salvo en Jaén y Granada, la proporción de CPR sin transporte escolar es mayor. En particular, en Huelva y Sevilla ningún

colegio tiene servicio de transporte escolar (si bien recordamos que Sevilla sólo cuenta con un CPR, "Los Girasoles").

Gráfico 175: Porcentaje de CPR que cuentan con servicio de transporte escolar en función del número de alumnos

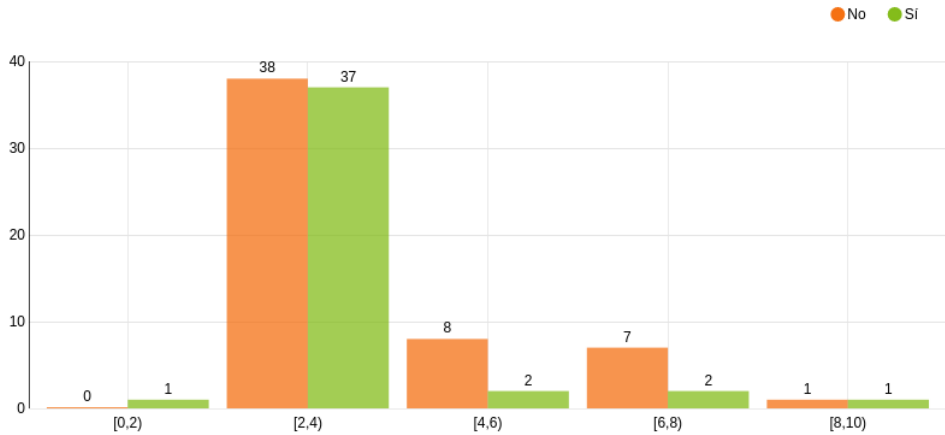


Fuente: Elaboración propia a partir de los datos obtenidos en el cuestionario

Se observa que a medida que aumenta el número de alumnos, mayores la proporción de centros con servicio de transporte escolar. A excepción de centros de entre 150 y 200 alumnos, la concentración de alumnado parece propiciar la organización de este singular servicio.

También se expresa que el número de sedes en las que se desconcentra el CPR no parece propiciar la existencia de este transporte. El gráfico siguiente muestra los casos de CPR con más de seis sedes y son mayoría los centros que no tienen transporte, lo que parece indicar que esa dispersión no se manifiesta como un factor propiciador de transporte escolar.

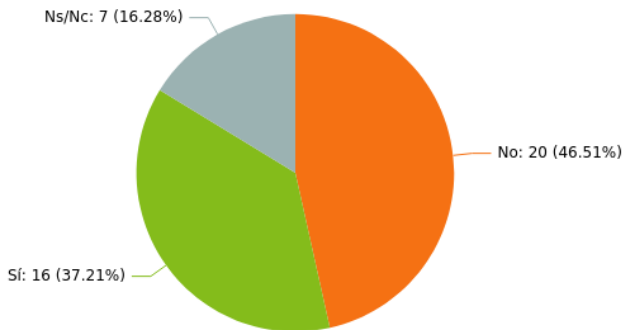
Gráfico 176: Frecuencia de CPR según la existencia de servicio de transporte escolar en función del número de sedes



Fuente: Elaboración propia a partir de los datos obtenidos en el cuestionario

Preocupa indagar con más detalle en las condiciones de estos servicios y el cuestionario se ha detenido en la adaptación para personas con movilidad reducida del transporte escolar.

Gráfico 177: Porcentaje de CPR que cuentan con transporte escolar según si esta adaptado para personas con movilidad reducida



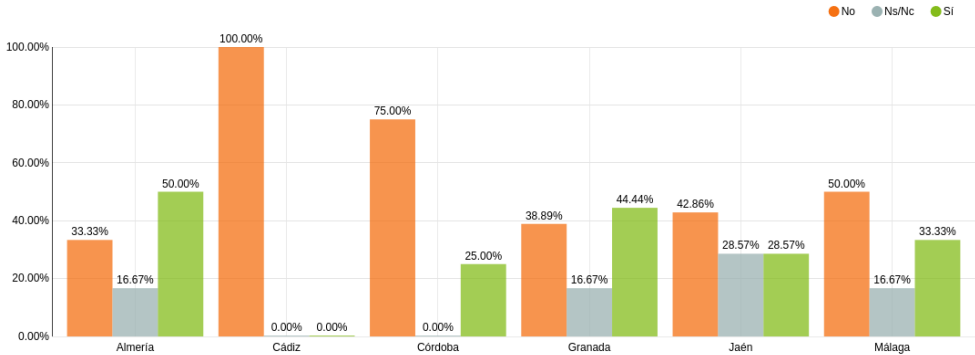
Fuente: Elaboración propia a partir de los datos obtenidos en el cuestionario



Comprobamos que son mayoría los CPR que declaran que no están adaptados los transportes (20 frente a

16). Aproximadamente en dos de cada cinco centros el transporte escolar está adaptado para personas con movilidad reducida.

Gráfico 178: Porcentaje de CPR que cuentan con transporte escolar según si esta adaptado para personas con movilidad reducida agrupados por provincias

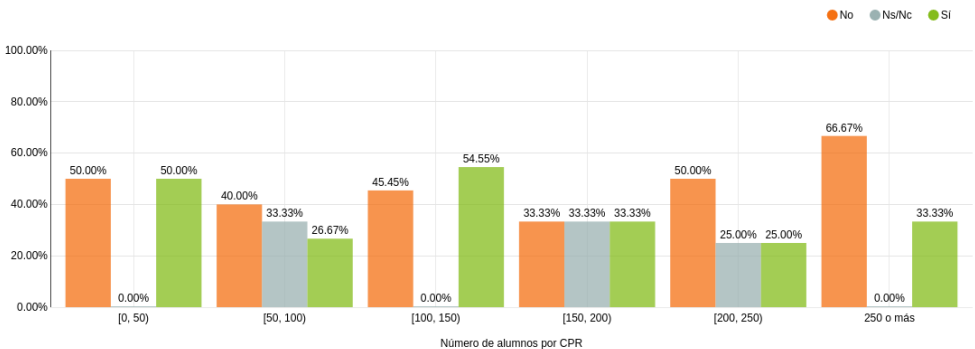


Fuente: Elaboración propia a partir de los datos obtenidos en el cuestionario

Se observa que en la mayoría de provincias, el transporte escolar no está siempre adecuado para personas con movilidad reducida. En particular, ningún

centro posee tales adaptaciones en Cádiz. Por contra Almería y Granada declaran que un elevado porcentaje de centros sí dispone de esa adaptabilidad.

Gráfico 179: Porcentaje de CPR que cuentan con transporte escolar según si está adaptado para personas con movilidad reducida en función del número de alumnos

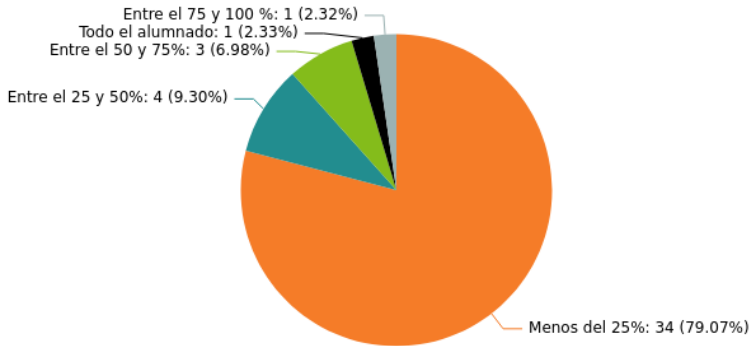


Fuente: Elaboración propia a partir de los datos obtenidos en el cuestionario

Esta condición de adaptabilidad no parece depender de la dimensión del CPR según su alumnado, conforme señala el gráfico adjunto. La proporción de centros sin adaptaciones es mayor en todos los casos salvo para centros entre 100 y 150 alumnos.

En cuanto al porcentaje del alumnado del centro que hace uso del servicio de transporte escolar, el gráfico indica un uso claramente minoritario (menos del 25% en 34 CPR).

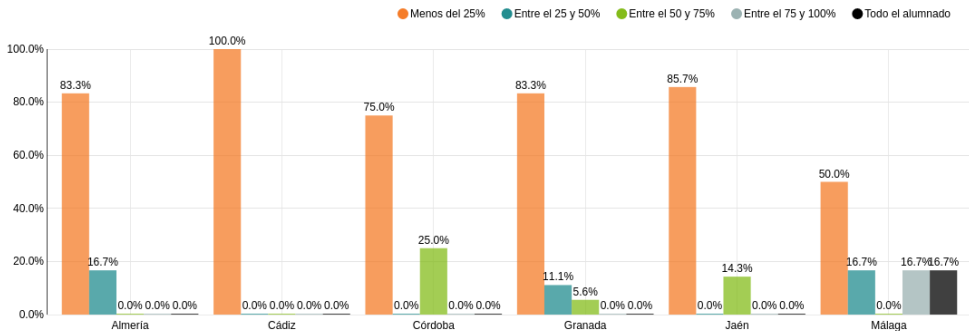
Gráfico 180: Porcentaje de CPR que disponen de transporte escolar según el porcentaje de alumnos que lo utilice



Fuente: Elaboración propia a partir de los datos obtenidos en el cuestionario

Es decir, en cuatro de cada cinco centros, el servicio de transporte escolar, menos de un cuarto del alumnado utiliza

Gráfico 181: Porcentaje de CPR que disponen de transporte escolar según el porcentaje de alumnos que lo utilice agrupados por provincias

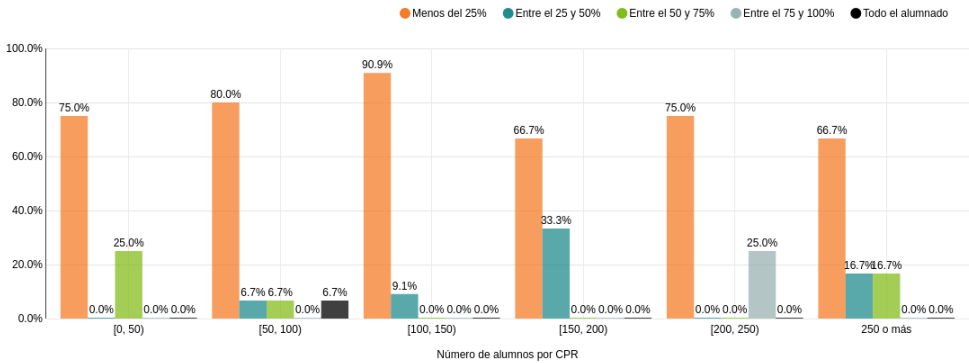


Fuente: Elaboración propia a partir de los datos obtenidos en el cuestionario

En todas las provincias, la proporción de alumnado usuario de transporte se visualiza como minoritaria. Apenas en Córdoba

aparece un uso mayor. En particular, en Cádiz es del 100% un porcentaje de uso menor del 25% del alumnado.

Gráfico 182: Porcentaje de CPR que disponen de transporte escolar según el porcentaje de alumnos que lo utilice en función del número de alumnos



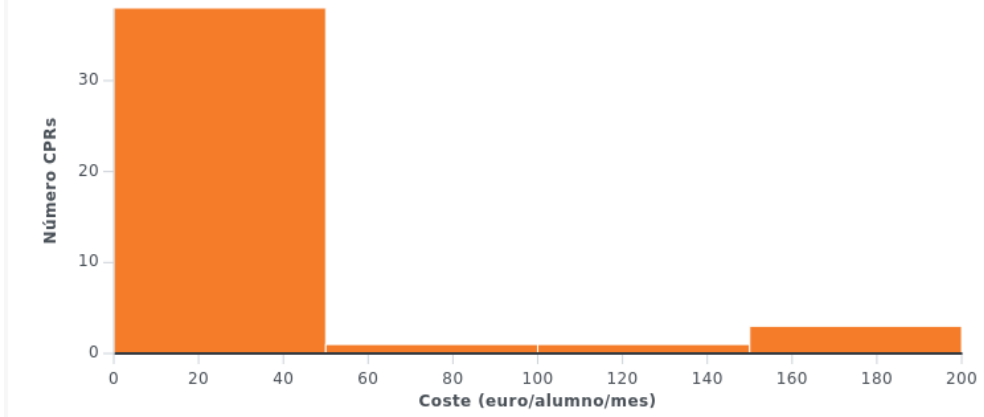
Fuente: Elaboración propia a partir de los datos obtenidos en el cuestionario

En cuanto al número de alumnos, apenas podemos destacar que en el intervalo de 150,200 aparece un uso algo más compartido del transporte escolar.

Sobre el coste de cada alumno/a del servicio de transporte escolar, euros/

alumno/mes, el gráfico siguiente expresa un coste de menos de 50 euros/mes en un grupo de 35 CPR. También se responde que algunos CPR tienen un coste de 150 a 200 euros.

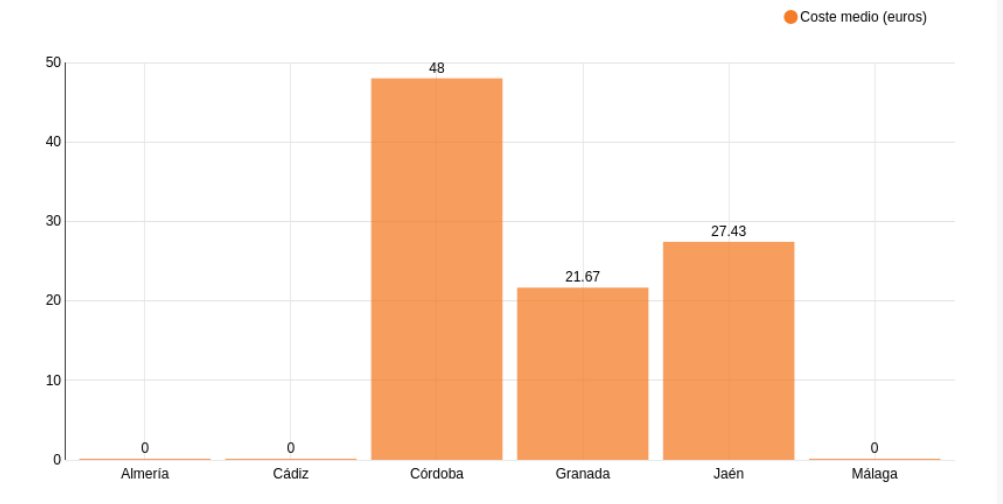
Gráfico 183: Frecuencia de CPR con servicio de transporte escolar según el coste de cada alumno por mes en euros



Fuente: Elaboración propia a partir de los datos obtenidos en el cuestionario

Por tanto, la mayoría de CPR tienen precios menores a 50 euros el mes por alumno.

Gráfico 184: Frecuencia de CPR con servicio de transporte escolar según el coste de cada alumno por mes en euros agrupados por provincias

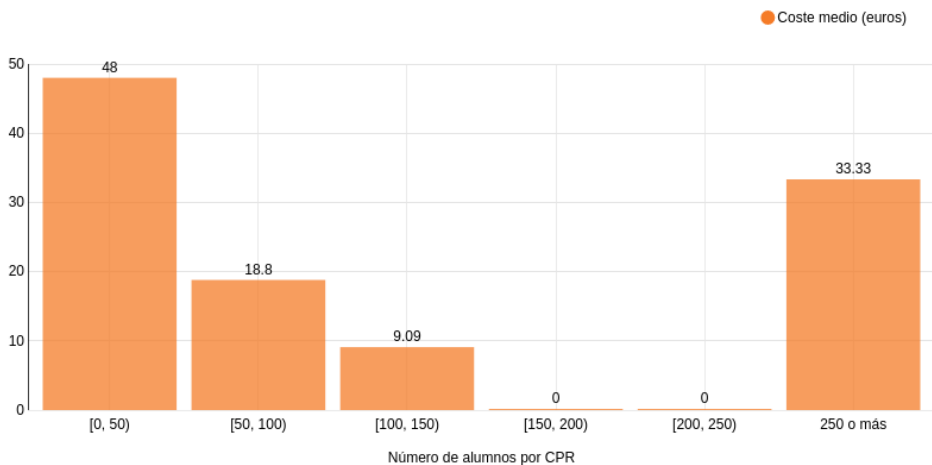


Fuente: Elaboración propia a partir de los datos obtenidos en el cuestionario

En una distribución territorial, en las provincias de Almería, Cádiz y Málaga se responde que el servicio de transporte escolar es gratuito. Por otro lado, el coste

medio es al menos de 20 euros en el resto de provincias. Córdoba ofrece una respuesta de 48 euros/alumno/mes.

Gráfico 185: Frecuencia de CPR con servicio de transporte escolar según el coste de cada alumno por mes en euros en función del número de alumnos

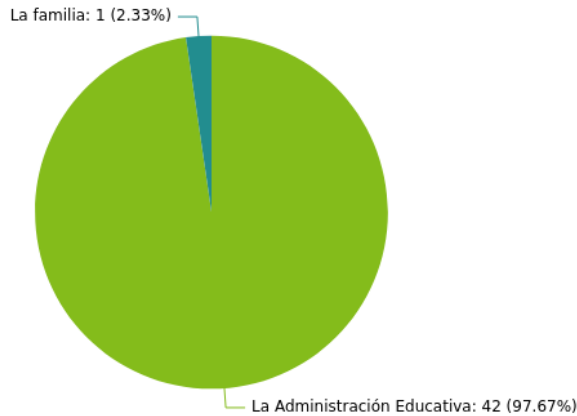


Fuente: Elaboración propia a partir de los datos obtenidos en el cuestionario

El coste medio disminuye progresivamente hasta los 250 alumnos donde aumenta. Cabe destacar, que el servicio se valora en 0 euros en centros entre 150 y 250 alumnos.

En las respuestas sobre el responsable de asumir el coste del servicio de transporte escolar se atribuye, casi por unanimidad, a la Administración (42 de 43 respuestas).

Gráfico 186: Porcentaje de CPR que cuentan con transporte escolar según quién sufraga el coste

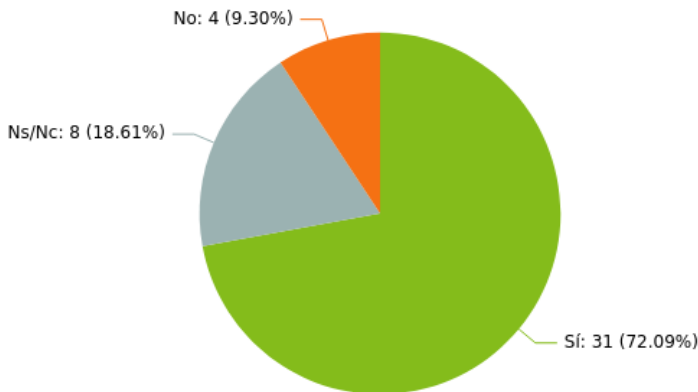


Fuente: Elaboración propia a partir de los datos obtenidos en el cuestionario

A excepción del CPR “CPR SAN HILARIO DE POITIERS” donde la familia paga el transporte escolar, en el resto la administración educativa sufraga el coste.

Sobre los detalles organizativos la mayoría de centros (72%) responde contar con medios personales y materiales suficientes para atender adecuadamente el servicio de transporte escolar.

Gráfico 187: Porcentaje de CPR que cuenta con servicio de transporte escolar según si disponen de medios personales y materiales suficientes para proporcionar un servicio adecuado



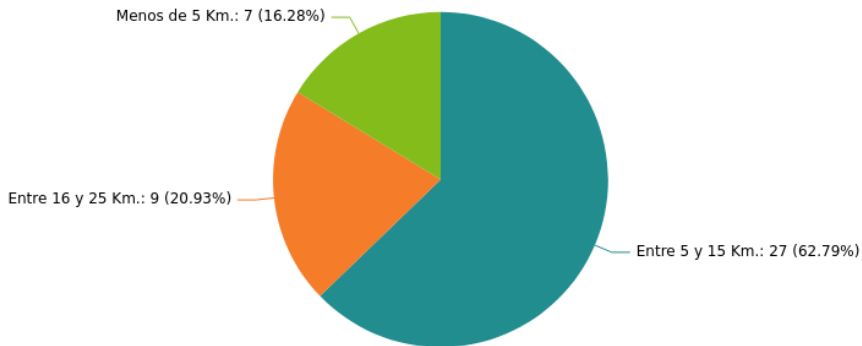
Fuente: Elaboración propia a partir de los datos obtenidos en el cuestionario

Siete de cada diez centros poseen medios personales y materiales suficientes para proporcionar un servicio adecuado. Los CPR que responden que no cuentan con los medios necesarios son: CPR CAMPO DE NIJAR NORTE, CPR VALLE DEL GUADIARO, CPR LOS CASTAÑOS y CPR ATALAYA. Además apuntan como causas de estas dificultades la falta de monitores de apoyo, la necesidad de una ampliación

del horario o una mejora de instalaciones. También apuntamos algunas necesidades como monitores para la ESO (CPR LOS CASTAÑOS, Granada y CPR ATALAYA, Málaga).

Los centros han respondido a la distancia máxima del itinerario de ida (o vuelta) del transporte escolar. La mayoría declara un itinerario entre 5 y 15 km (62,7%), como se desglosa en el gráfico.

Gráfico 188: Porcentaje de CPR que cuentan con servicio de transporte escolar según la distancia máxima que realiza el itinerario de ida o vuelta



Fuente: Elaboración propia a partir de los datos obtenidos en el cuestionario

Y un 20 % describe que el itinerario tiene una distancia máxima entre 16 y 25 km. Los

que presentan un itinerario más reducido (menos de 5 km) se detallan en la tabla.

Tabla 26: identificación de los CPR que cuentan con transporte escolar y la distancia máxima del itinerario es de menos de 5 km

Centro	Provincia	Número de alumnos	Distancia
CPR VALLE DEL GUADIARO	Málaga	[0, 50)	Menos de 5 Km.
CPR ALPUJARRA	Granada	[50, 100)	Menos de 5 Km.
CPR VALLE DE SAN JUAN	Jaén	[50, 100)	Menos de 5 Km.
CPR LOS CASTAÑOS	Granada	[100, 150)	Menos de 5 Km.
CPR CAMPIÑA DE TARIFA	Cádiz	[100, 150)	Menos de 5 Km.
CPR EL AZAHAR	Granada	[150, 200)	Menos de 5 Km.
CPR ANA DE CHARPENTIER	Córdoba	250 o más	Menos de 5 Km.

Fuente: Elaboración propia a partir de los datos obtenidos en el cuestionario

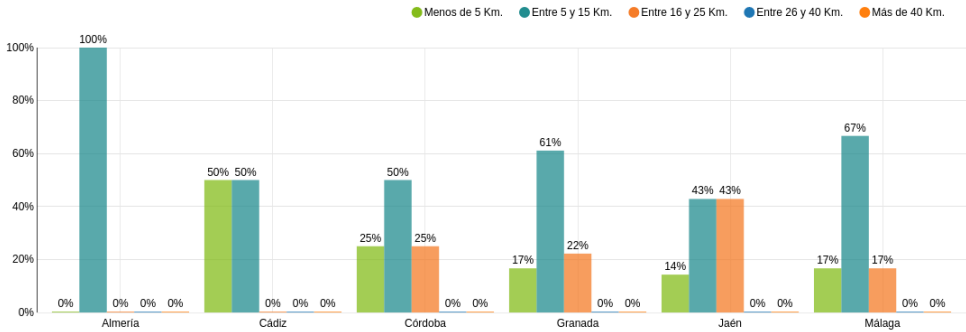
Tabla 27: Identificación de los CPR que cuentan con transporte escolar y la distancia máxima del itinerario es de entre 16 y 25 km

Centro	Provincia	Número de alumnos	Distancia
CPR TRES FUENTES	Granada	[0, 50)	Entre 16 y 25 Km.
CPR VALLE DEL GUADALFEO	Granada	[50, 100)	Entre 16 y 25 Km.
CPR VÍA AUGUSTA	Córdoba	[50, 100)	Entre 16 y 25 Km.
CPR SAN HILARIO DE POITIERS	Málaga	[50, 100)	Entre 16 y 25 Km.
CPR ALTO GUADALQUIVIR	Jaén	[50, 100)	Entre 16 y 25 Km.
CPR ALTO SEGURA	Jaén	[100, 150)	Entre 16 y 25 Km.
CPR.NEGRATÍN	Granada	[100, 150)	Entre 16 y 25 Km.
CPR JOSÉ GARCÍA LÁINEZ	Jaén	[100, 150)	Entre 16 y 25 Km.
CPR LAS ATALAYAS	Granada	[100, 150)	Entre 16 y 25 Km.

Fuente: Elaboración propia a partir de los datos obtenidos en el cuestionario



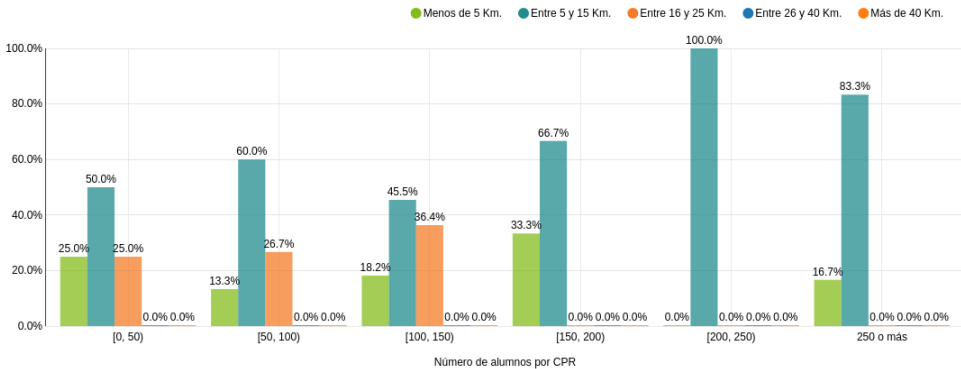
Gráfico 189: Porcentaje de CPR que cuentan con servicio de transporte escolar según la distancia máxima que realiza el itinerario de ida (o vuelta) agrupados por provincias



Fuente: Elaboración propia a partir de los datos obtenidos en el cuestionario

En la mayoría de provincias, la mayor proporción de centros son aquellos donde el itinerario máximo del servicio escolar es de entre 5 y 10 km.

Gráfico 190: Porcentaje de CPR que cuentan con servicio de transporte escolar según la distancia máxima que realiza el itinerario de ida (o vuelta) en función del número de alumnos

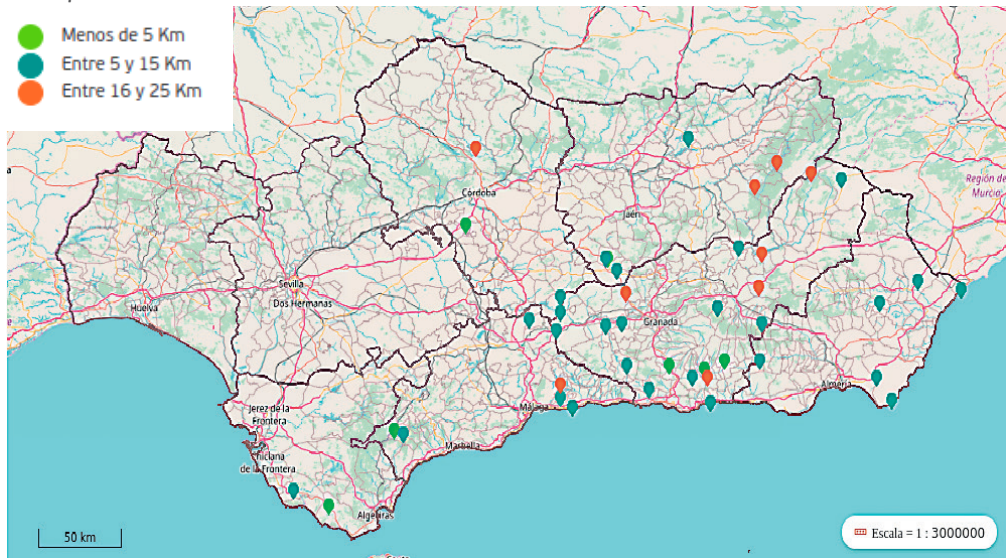


Fuente: Elaboración propia a partir de los datos obtenidos en el cuestionario

En la mayoría de CPR agrupados por el tamaño del centro, la mayor proporción de colegios son aquellos donde la distancia

máxima del itinerario del transporte escolar es de entre 5 y 10 km.

Mapa 20: Identificación de los CPR según los tramos en kms. de los recorridos del transporte escolar



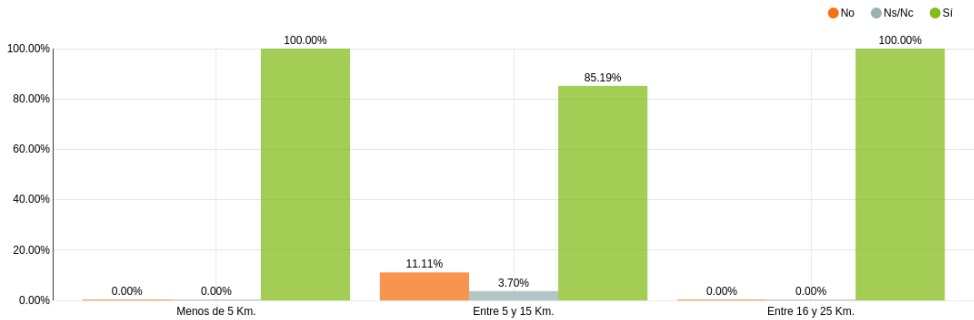
Fuente: Elaboración propia a partir de los datos obtenidos en el cuestionario

Como se puede observar en el mapa, ningún CPR de Huelva ni de Sevilla aparecen sobre el mapa, dado que no disponen de

servicio de transporte escolar. Además, es apreciable que 9 centros registrados declaran itinerarios de 16 a 25 Km.



Gráfico 191: Porcentaje de CPR con transporte escolar que Si/No/Ns/Nc cubren la demanda de escolarización según la distancia máxima del itinerario del transporte escolar

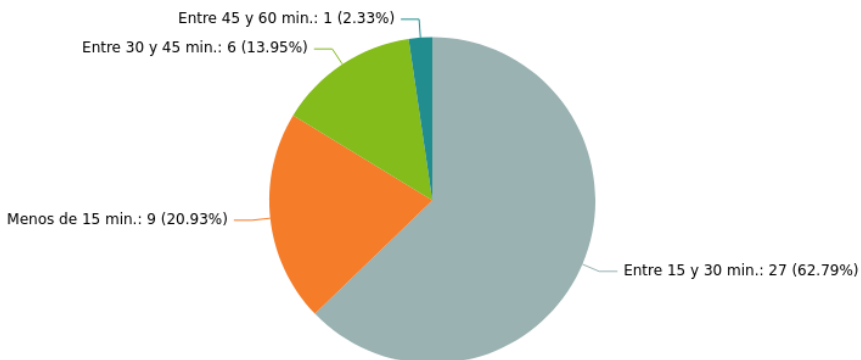


Fuente: Elaboración propia a partir de los datos obtenidos en el cuestionario

Se observa que la mayor parte de los CPR con transporte escolar dicen atender la demanda de escolarización.

En este descriptivo del servicio de transporte se recogen los tiempos empleados en los itinerarios. La mayoría (62,7%) se sitúa entre los 15 y 30 minutos por trayecto.

Gráfico 192: Porcentaje de CPR que cuentan con servicios de transporte escolar según el tiempo máximo que ocupa el itinerario



Fuente: Elaboración propia a partir de los datos obtenidos en el cuestionario

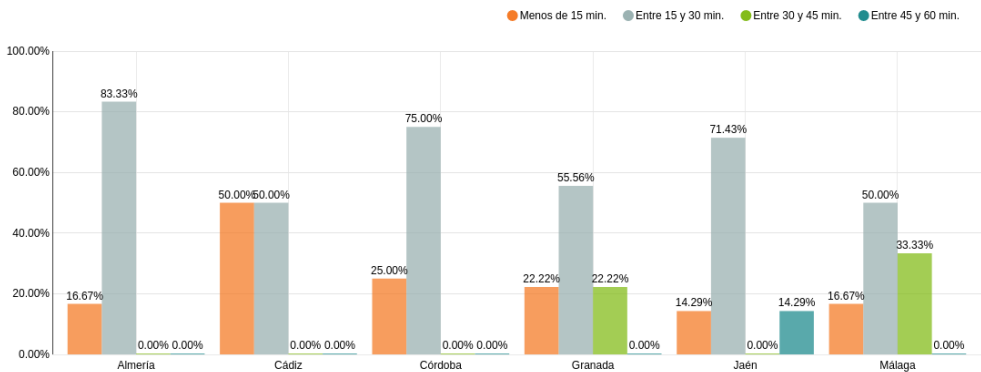
En tres de cada cinco centros el tiempo máximo que ocupa el itinerario del transporte escolar está entre 15 y 30 minutos. El único colegio que tiene una duración de más de 45 minutos es CPR ALTO GUADALQUIVIR.

Tabla 28: Identificación de CPR que cuentan con servicios de transporte escolar y el tiempo máximo del itinerario esta entre 30 y 45 minutos

Centro	Provincia	Número de alumnos	Tiempo máximo
CPR TRES FUENTES	Granada	[0, 50)	Entre 30 y 45 min.
CPR VALLE DEL GUADALFEO	Granada	[50, 100)	Entre 30 y 45 min.
CPR SALVADOR RUEDA	Málaga	[50, 100)	Entre 30 y 45 min.
CPR SAN HILARIO DE POITIERS	Málaga	[50, 100)	Entre 30 y 45 min.
CPR SÁNCHEZ MARISCAL	Granada	[150, 200)	Entre 30 y 45 min.
CPR RUIZ CARVAJAL	Granada	250 o más	Entre 30 y 45 min.

Fuente: Elaboración propia a partir de los datos obtenidos en el cuestionario

Gráfico 193: Porcentaje de CPR que cuentan con servicios de transporte escolar según el tiempo máximo que ocupa el itinerario agrupados por provincias

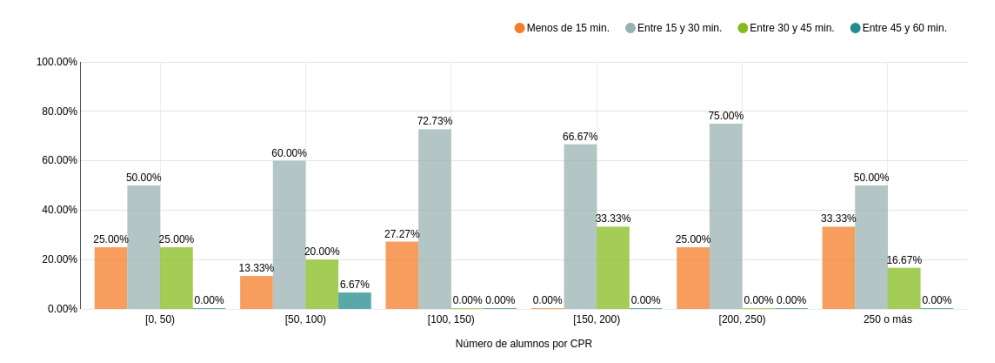


Fuente: Elaboración propia a partir de los datos obtenidos en el cuestionario

En todas las provincias, la mayor proporción de centros es aquella donde el tiempo máximo del itinerario está entre 15 y

30 minutos. Es en Jaén donde los itinerarios más largos ocupan más supuestos.

Gráfico 194: Porcentaje de CPR que cuentan con servicios de transporte escolar según el tiempo máximo que ocupa el itinerario en función del número de alumnos



Fuente: Elaboración propia a partir de los datos obtenidos en el cuestionario

En todos los casos, la mayor proporción de centros es aquella donde el tiempo máximo del itinerario está entre 15 y 30 minutos con especial incidencia en los CPR de 200 a 250 alumnos (75%) o entre 100 y 150 (72,7%).

6.6.4. El servicio de comedor escolar en los CPR.

Desde un punto de vista numérico la mayoría de CPR no prestan este servicio (75,2%). Apenas 23 CPR declaran contar con comedor.