

## 6.6. Los servicios educativos complementarios

### 6.6.1. Introducción

La Ley 17/2007, de 10 de diciembre, de Educación de Andalucía, incluye en el ámbito de la programación general de la enseñanza el conjunto de actuaciones que desarrollen los centros docentes para ofrecer nuevos servicios y actividades al alumnado fuera del horario lectivo. Asimismo, entre los principios del sistema educativo andaluz, dicha Ley establece la autonomía, participación, responsabilidad y control social e institucional, como elementos determinantes del funcionamiento y la gestión de los centros docentes.

El artículo 50 de la mencionada norma educativa de Andalucía se refiere a los servicios complementarios de la enseñanza de comedor escolar, aula matinal y actividades extraescolares, que serán ofertados por los centros docentes en horario no lectivo, previa autorización de la Administración educativa de acuerdo con su planificación. El apartado 5 de dicho artículo dispone que la contribución de las familias a la financiación de estos servicios se establecerá reglamentariamente. Asimismo, los centros fomentarán actuaciones que favorezcan su integración en el entorno donde están ubicados.

También, los artículos 123 y 124 de la Ley 17/2007, de 10 de diciembre, establecen en el marco de la Ley 9/1999, de 18 de noviembre, de Solidaridad en la Educación, los principios que garantizarán la equidad en la educación andaluza, entre ellos las condiciones de prestación gratuita de

los servicios, en los que se incluye el de comedor escolar.

Una de las notas que caracteriza la actual sociedad andaluza es la diversidad y la pluralidad. Estas particularidades se traducen, por lo que se refiere al hecho educativo, en la existencia de un heterogéneo número de colectivos en el escenario educativo con posiciones muy diferentes. Unos niños y niñas a los que hay que garantizar su derecho a la educación en igualdad de condiciones.

Así, los pequeños núcleos rurales que conforman nuestra geografía, como venimos señalando, se enfrentan a su proceso formativo desde posiciones de claro desfavorecimiento en relación con el resto de la sociedad. Y para compensar estas desigualdades surgen las políticas de equidad en la educación, cuya finalidad esencial es ofrecer a los colectivos más desfavorecidos un conjunto de ayudas que les posibilite superar las carencias que padecen con el sistema educativo. Entre estas ayudas o instrumentos de compensación ocupan un lugar preferente los llamados servicios educativos complementarios, destacando de todos ellos el aula matinal, transporte escolar y comedor.

Y si dichos servicios han venido siendo un importante instrumento para impulsar la lucha contra las desigualdades, en la actual coyuntura económica y social se perfilan más necesarios si cabe. La experiencia de esta Institución en el devenir cotidiano de nuestro trabajo nos permite comprobar las graves dificultades económicas que están padeciendo muchas familias a las que el desempleo está castigando con extrema

severidad después de la pandemia. Así las cosas, es justamente en estos momentos cuando la Administración debe potenciar y ampliar la cobertura de los mencionados servicios educativos.

Somos conscientes de que en tiempos de crisis la racionalización del gasto público debe ser una máxima en la actuación de los poderes públicos. Ahora bien, en un ejercicio responsable de sus competencias, la Administración está llamada a priorizar adecuadamente el destino de los fondos públicos para seguir atendiendo y cubriendo las necesidades educativas básicas.

Además de ello, estos servicios conexos a la enseñanza son de gran relevancia para la conciliación de la vida laboral y familiar, por tanto, los servicios complementarios de aula matinal, comedor escolar y transporte se han ido manteniendo dentro del Sistema Público Educativo Andaluz desde su implantación. Saber de qué servicios dispone un centro puede ser un criterio importante en el momento de elegir la preferencia por uno u otro para solicitar la admisión.

Esta parte de la investigación tiene como propósito acercarnos a la realidad de los servicios educativos complementarios las actividades complementarias que se realizan en los colegios públicos rurales y conocer sus virtudes o carencias.

Partiendo de estas premisas, nos adentramos en el análisis de los servicios de aula matinal, transporte escolar, comedor escolar, actividades extraescolares y residencia escolar.

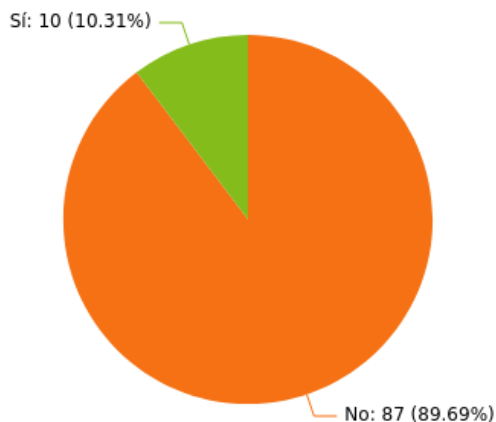
Se ha seguido para su estudio un esquema similar en todas las prestaciones; comenzamos por averiguar si los centros disponen de las mismas, y qué tanto por ciento de alumnado es usuario del servicio.

Continuamos con aspectos relativos al coste del servicio y las personas o entidades encargadas de su pago, y concluimos con una referencia a la existencia de medios personales y materiales suficientes para atender en unos estándares mínimos de calidad cada uno de estos servicios, ofreciendo la posibilidad de que las personas que han debido cumplimentar el cuestionario pudieran hacer referencia a todo aquello que, a su juicio, pudiera o debiera ser necesario para la mejora del funcionamiento de cada una de las prestaciones.

### 6.6.2. El servicio de aula matinal en los CPR.

La implantación general de estas aulas matinales en los CPR es notoriamente subsidiaria. Apenas 10 CPR manifiestan que cuentan con tales servicios, frente a 87 que responden no disponer de aulas matinales.

Gráfico 167: Porcentaje de CPR que cuentan con el servicio de aula matinal



Fuente: Elaboración propia a partir de los datos obtenidos en el cuestionario

Tabla 23: Identificación de los CPR con aula matinal según porcentaje de uso

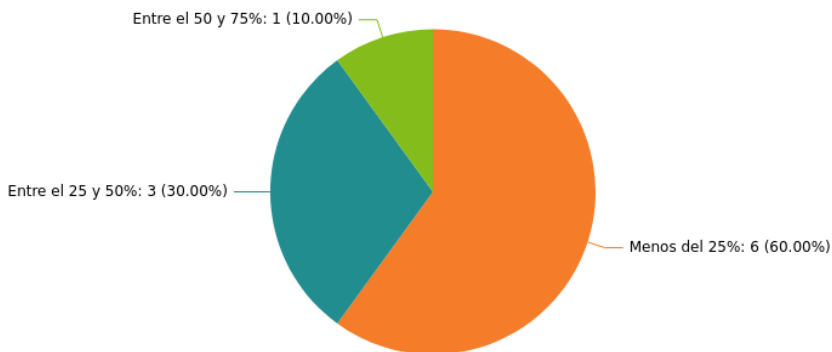
Centro	Provincia	Número de alumnos	Porcentaje de uso
CPR ANA DE CHARPENTIER	Córdoba	250 o más	Menos del 25%
CPR ADERAN 3	Huelva	[100, 150)	Menos del 25%
CPR SAN MIGUEL	Almería	[200, 250)	Menos del 25%
CPR LOS PINARES	Granada	[100, 150)	Menos del 25%
CPR PUERTA DEL CONDADO	Jaén	[150, 200)	Menos del 25%
CPR TORREJARAL	Málaga	[200, 250)	Menos del 25%
CPR LAS ATALAYAS	Granada	[100, 150)	Entre el 25 y 50%
CPR MARIANA PINEDA	Málaga	[200, 250)	Entre el 25 y 50%
CPR VALLE VERDE	Granada	[100, 150)	Entre el 25 y 50%
CPR SÁNCHEZ MARISCAL	Granada	[150, 200)	Entre el 50 y 75%

Fuente: Elaboración propia a partir de los datos obtenidos en el cuestionario

Y también se observa una tendencia ascendente de centros con servicio de aula matinal desde 100 hasta 250 alumnos. Cabe destacar, que ningún colegio con menos de 100 alumnos posee servicio de aula matinal.

En cambio, dentro del escaso campo de CPR dotados del aula matinal, no parece que su uso sea mayoritario entre el alumnado. Solo un centro responde que la mayoría del alumnado utiliza el aula matinal. En 6 CPR responden que menos de la cuarta parte de los niños y niñas acuden al aula.

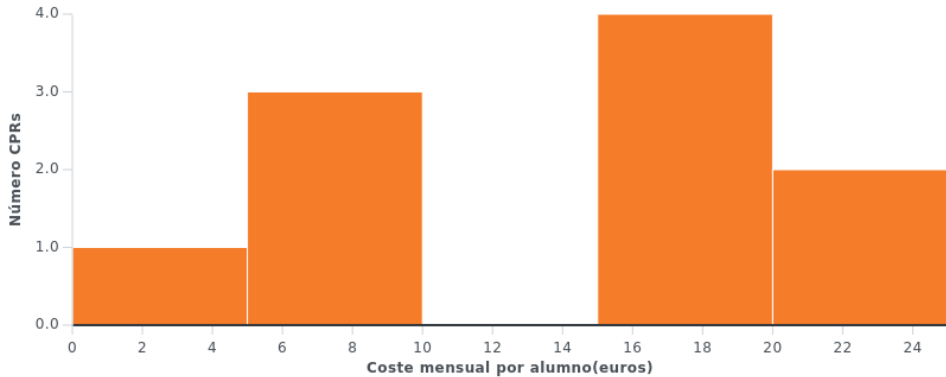
Gráfico 168: Porcentaje de CPR con servicio de aula matinal según el porcentaje de alumnos que lo use



Fuente: Elaboración propia a partir de los datos obtenidos en el cuestionario

También el cuestionario trataba el coste de cada alumno/a del servicio de aula matinal, euros/alumno/mes. Las respuestas ofrecidas se describen en el gráfico.

Gráfico 169: Coste mensual por alumno del servicio de aula matinal en euros



Fuente: Elaboración propia a partir de los datos obtenidos en el cuestionario

Se observa que los precios más habituales están entre 5-10 euros y 15-20 euros. A la vista de esta aparente disparidad, se detallan los CPR con sus contestaciones específicas.

Tabla 24: Identificación de los CPR según los precios del servicio de aula matinal

Centro	Provincia	Número de alumnos	Coste
CPR LOS PINARES	Granada	[100, 150)	20
CPR ADERAN 3	Huelva	[100, 150)	16.1
CPR VALLE VERDE	Granada	[100, 150)	8
CPR LAS ATALAYAS	Granada	[100, 150)	7.5
CPR PUERTA DEL CONDADO	Jaén	[150, 200)	16.1
CPR SÁNCHEZ MARISCAL	Granada	[150, 200)	2.55
CPR TORREJARAL	Málaga	[200, 250)	16.1
CPR SAN MIGUEL	Almería	[200, 250)	16
CPR MARIANA PINEDA	Málaga	[200, 250)	8
CPR ANA DE CHARPENTIER	Córdoba	250 o más	25

Fuente: Elaboración propia a partir de los datos obtenidos en el cuestionario

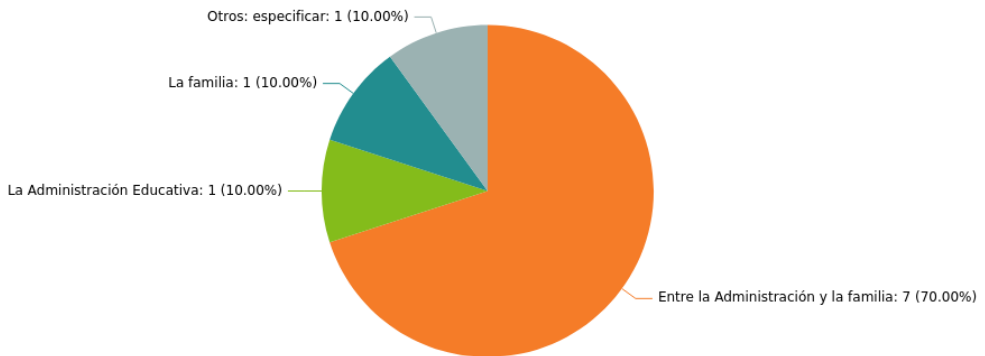
Los gráficos siguientes describen las valoraciones en función de criterios provinciales, así como el CPR por su número de alumnado.

En general, el precio declarado del aula matinal es de 16 euros. Cabe destacar que Córdoba es la provincia más cara (25 euros) y Granada la más barata (9.51 euros).

El precio del servicio aumenta cuanto mayor es el tamaño del CPR. En particular, para centros con más de 250 alumnos cuesta de media 25 euros.

Dentro de esta cuestión económica, se describe la entidad que sufraga el coste del servicio de aula matinal, tal y como se desglosa en el gráfico de sectores para los 10 CPR que responden disponer del servicio.

Gráfico 170: Porcentaje de CPR que poseen servicios de aula matinal en función de quién sufraga el coste del servicio de aula matinal



Fuente: Elaboración propia a partir de los datos obtenidos en el cuestionario

En 7 de los colegios, la administración y la familia pagan conjuntamente el servicio

de aula matinal. Para mayor detalle se concretan las respuesta ofrecidas por CPR

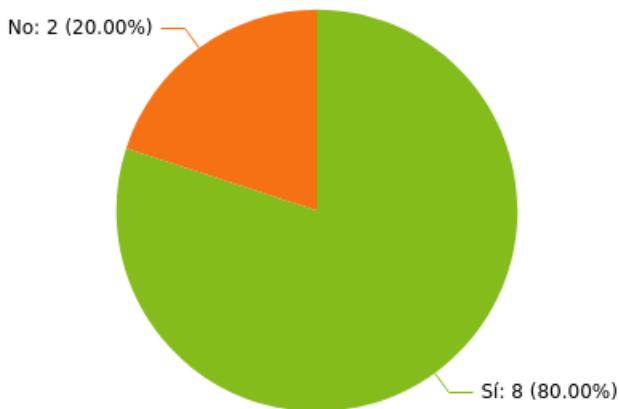
Tabla 25: Identificación de CPR que poseen servicios de aula matinal en función de quién sufraga el coste del servicio de aula matinal

Centro	Provincia	Número de alumnos	Responsable coste
CPR VALLE VERDE	Granada	[100, 150)	Entre la Administración y la familia
CPR LOS PINARES	Granada	[100, 150)	Otros: especificar
CPR ADERAN 3	Huelva	[100, 150)	Entre la Administración y la familia
CPR LAS ATALAYAS	Granada	[100, 150)	Entre la Administración y la familia
CPR PUERTA DEL CONDADO	Jaén	[150, 200)	Entre la Administración y la familia
CPR SÁNCHEZ MARISCAL	Granada	[150, 200)	La Administración Educativa
CPR SAN MIGUEL	Almería	[200, 250)	Entre la Administración y la familia
CPR TORREJARAL	Málaga	[200, 250)	Entre la Administración y la familia
CPR MARIANA PINEDA	Málaga	[200, 250)	Entre la Administración y la familia
CPR ANA DE CHARPENTIER	Córdoba	250 o más	La familia

Fuente: Elaboración propia a partir de los datos obtenidos en el cuestionario

Por último sobre esta cuestión del aula matinal se aborda un aspecto organizativo sobre la disponibilidad de recursos en CPR para poder disponer del servicio. Y así se analiza si el centro cuenta con medios personales y materiales suficientes para atender adecuadamente el servicio de aula matinal.

Gráfico 171: Porcentaje de CPR con servicio de aula matinal según si cuenta con medios personales y materiales suficientes para atender adecuadamente el servicio

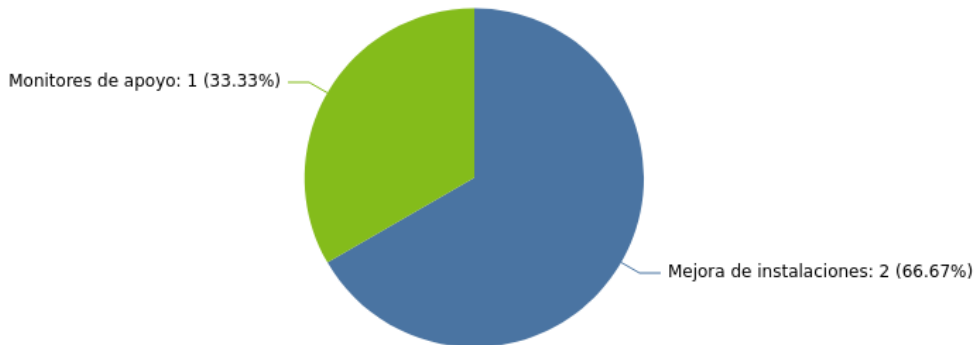


Fuente: Elaboración propia a partir de los datos obtenidos en el cuestionario

Dos de los diez centros que tienen aula matinal no disponen del personal y material necesario para llevar a cabo correctamente el servicio. Aun cuando el campo de análisis es minoritario entre los CPR encuestados, identificamos las causas explicativas que en cada caso se apuntan y que señalan dos CPR que dicen carecer de personal para atender el servicio que prestan: CPR ADERAN 3 y CPR SAN MIGUEL.

Como se comprueba en el siguiente gráfico uno de los principales obstáculos con los que cuentan los CPR para poder prestar adecuadamente el servicio de aula material son las propias instalaciones. También la ausencia o escasez de monitores de apoyo dificultan en buen desarrollo del servicio.

Gráfico 172: Porcentaje de CPR que tienen aula matinal pero no personal o material suficiente para proveer de un servicio adecuado según las necesidades del centro



Fuente: Elaboración propia a partir de los datos obtenidos en el cuestionario

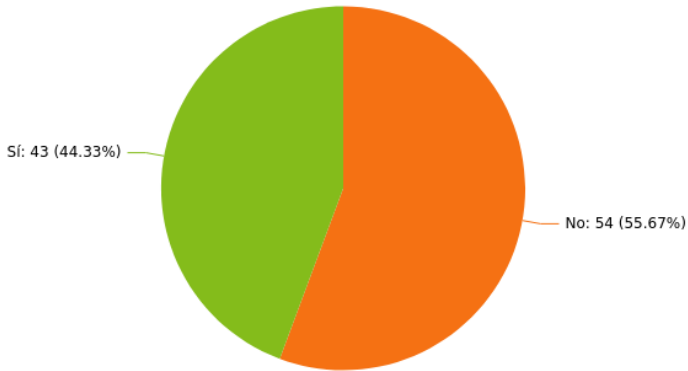
Hemos otorgado la posibilidad de que las personas responsables de responder al cuestionario pudieran realizar las consideraciones que estimaran por convenientes relacionadas con el desarrollo de la actividad de aula matinal.

En este sentido, se han expresado distintas preocupaciones por la escasez de personal para realizar en condiciones de calidad el servicio así como lamentos por las demoras en cubrir las bajas de personal que presta servicios en el mismo.



### 6.6.3. El servicio de transporte escolar en los CPR

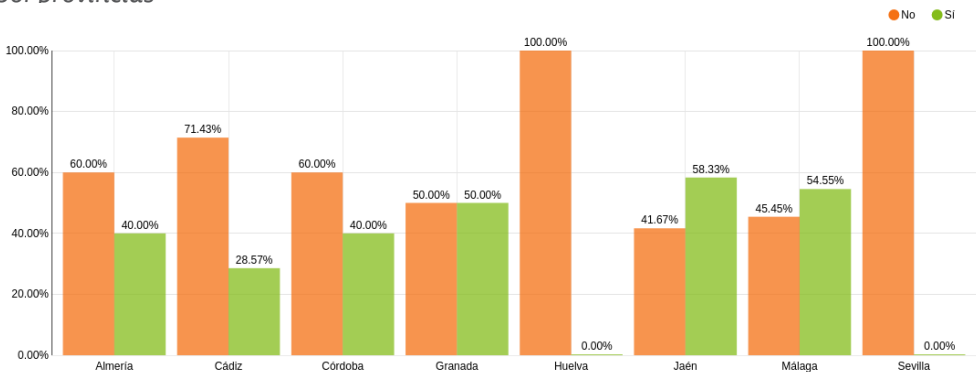
Gráfico 173: Porcentaje de CPR que cuentan con servicio de transporte escolar



Fuente: Elaboración propia a partir de los datos obtenidos en el cuestionario

Como se deduce de las contestaciones, más de la mitad de los colegios no disponen de servicio de transporte escolar. Los detalles de estos CPR se desglosan a continuación.

Gráfico 174: Porcentaje de CPR que cuentan con servicio de transporte escolar agrupados por provincias

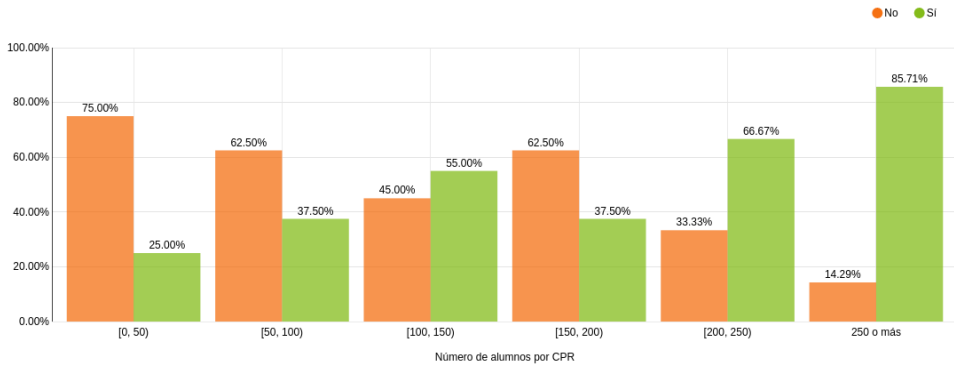


Fuente: Elaboración propia a partir de los datos obtenidos en el cuestionario

Salvo en Jaén y Granada, la proporción de CPR sin transporte escolar es mayor. En particular, en Huelva y Sevilla ningún

colegio tiene servicio de transporte escolar (si bien recordamos que Sevilla sólo cuenta con un CPR, "Los Girasoles").

Gráfico 175: Porcentaje de CPR que cuentan con servicio de transporte escolar en función del número de alumnos

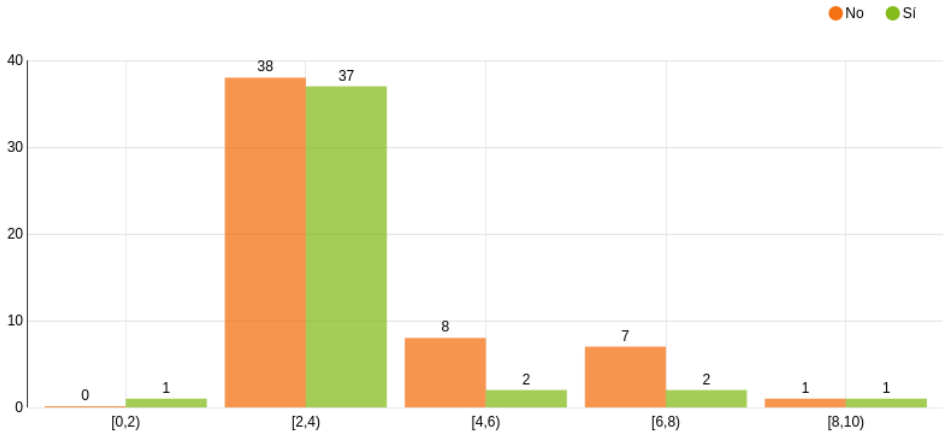


Fuente: Elaboración propia a partir de los datos obtenidos en el cuestionario

Se observa que a medida que aumenta el número de alumnos, mayores la proporción de centros con servicio de transporte escolar. A excepción de centros de entre 150 y 200 alumnos, la concentración de alumnado parece propiciar la organización de este singular servicio.

También se expresa que el número de sedes en las que se desconcentra el CPR no parece propiciar la existencia de este transporte. El gráfico siguiente muestra los casos de CPR con más de seis sedes y son mayoría los centros que no tienen transporte, lo que parece indicar que esa dispersión no se manifiesta como un factor propiciador de transporte escolar.

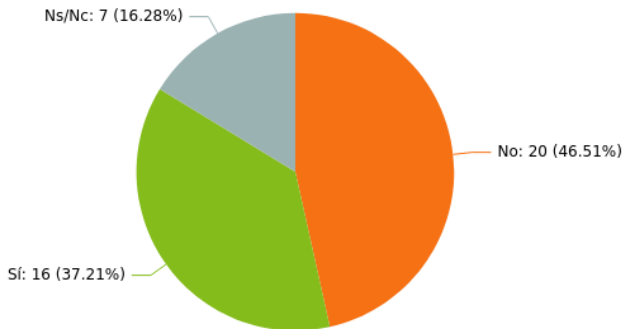
Gráfico 176: Frecuencia de CPR según la existencia de servicio de transporte escolar en función del número de sedes



Fuente: Elaboración propia a partir de los datos obtenidos en el cuestionario

Preocupa indagar con más detalle en las condiciones de estos servicios y el cuestionario se ha detenido en la adaptación para personas con movilidad reducida del transporte escolar.

Gráfico 177: Porcentaje de CPR que cuentan con transporte escolar según si esta adaptado para personas con movilidad reducida



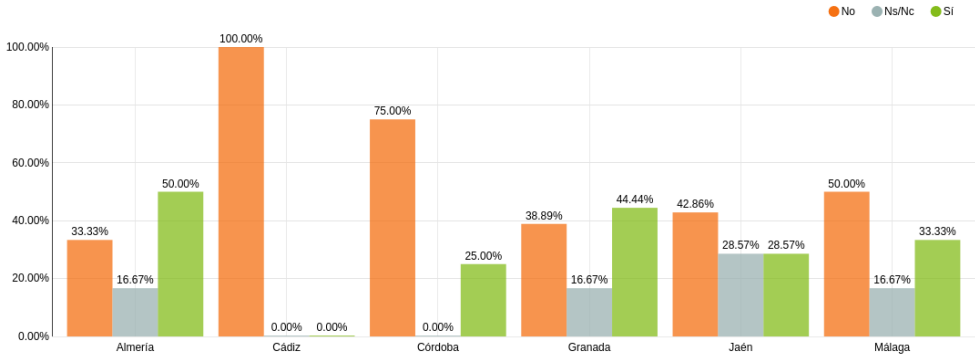
Fuente: Elaboración propia a partir de los datos obtenidos en el cuestionario



Comprobamos que son mayoría los CPR que declaran que no están adaptados los transportes (20 frente a

16). Aproximadamente en dos de cada cinco centros el transporte escolar está adaptado para personas con movilidad reducida.

Gráfico 178: Porcentaje de CPR que cuentan con transporte escolar según si esta adaptado para personas con movilidad reducida agrupados por provincias

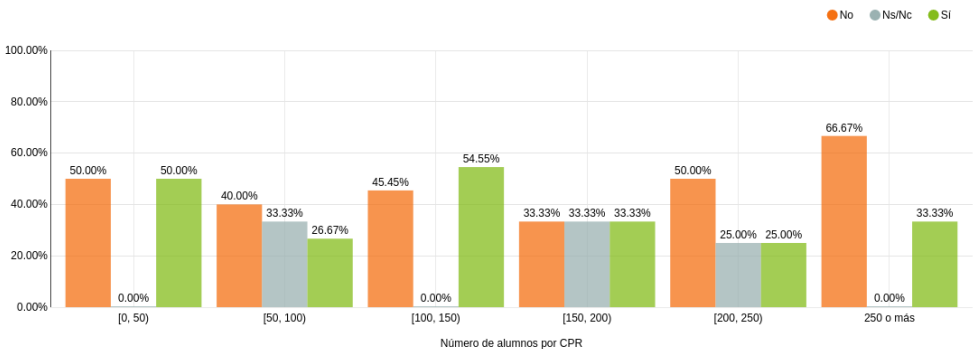


Fuente: Elaboración propia a partir de los datos obtenidos en el cuestionario

Se observa que en la mayoría de provincias, el transporte escolar no está siempre adecuado para personas con movilidad reducida. En particular, ningún

centro posee tales adaptaciones en Cádiz. Por contra Almería y Granada declaran que un elevado porcentaje de centros sí dispone de esa adaptabilidad.

Gráfico 179: Porcentaje de CPR que cuentan con transporte escolar según si está adaptado para personas con movilidad reducida en función del número de alumnos

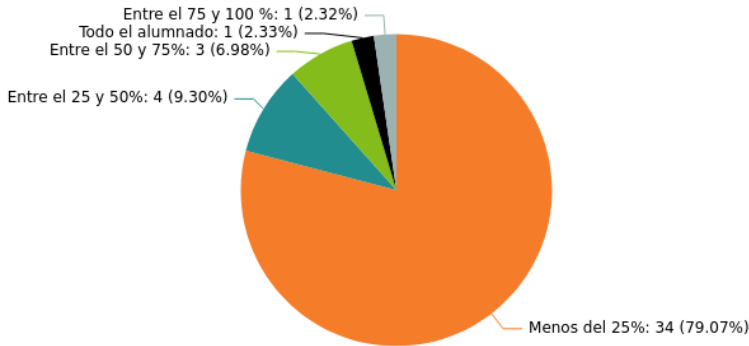


Fuente: Elaboración propia a partir de los datos obtenidos en el cuestionario

Esta condición de adaptabilidad no parece depender de la dimensión del CPR según su alumnado, conforme señala el gráfico adjunto. La proporción de centros sin adaptaciones es mayor en todos los casos salvo para centros entre 100 y 150 alumnos.

En cuanto al porcentaje del alumnado del centro que hace uso del servicio de transporte escolar, el gráfico indica un uso claramente minoritario (menos del 25% en 34 CPR).

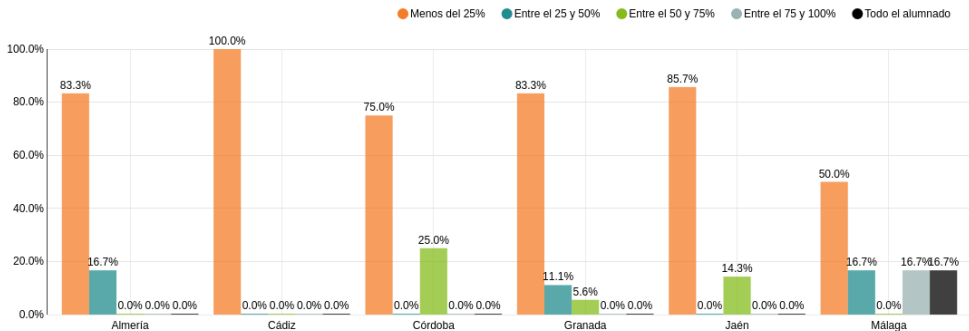
Gráfico 180: Porcentaje de CPR que disponen de transporte escolar según el porcentaje de alumnos que lo utilice



Fuente: Elaboración propia a partir de los datos obtenidos en el cuestionario

Es decir, en cuatro de cada cinco centros, el servicio de transporte escolar, menos de un cuarto del alumnado utiliza

Gráfico 181: Porcentaje de CPR que disponen de transporte escolar según el porcentaje de alumnos que lo utilice agrupados por provincias

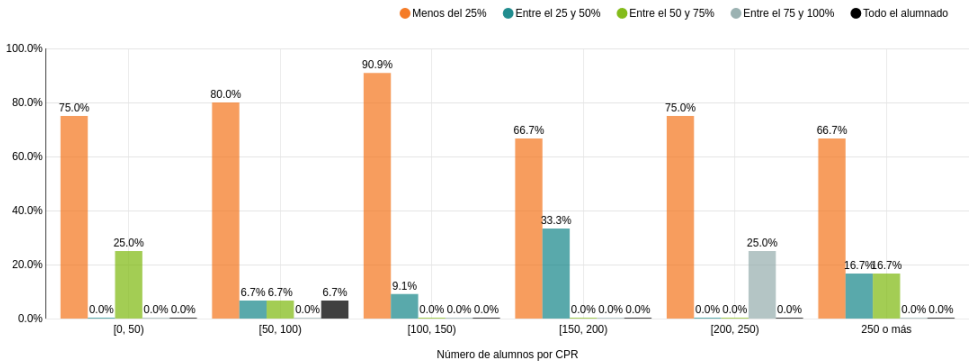


Fuente: Elaboración propia a partir de los datos obtenidos en el cuestionario

En todas las provincias, la proporción de alumnado usuario de transporte se visualiza como minoritaria. Apenas en Córdoba

aparece un uso mayor. En particular, en Cádiz es del 100% un porcentaje de uso menor del 25% del alumnado.

Gráfico 182: Porcentaje de CPR que disponen de transporte escolar según el porcentaje de alumnos que lo utilice en función del número de alumnos



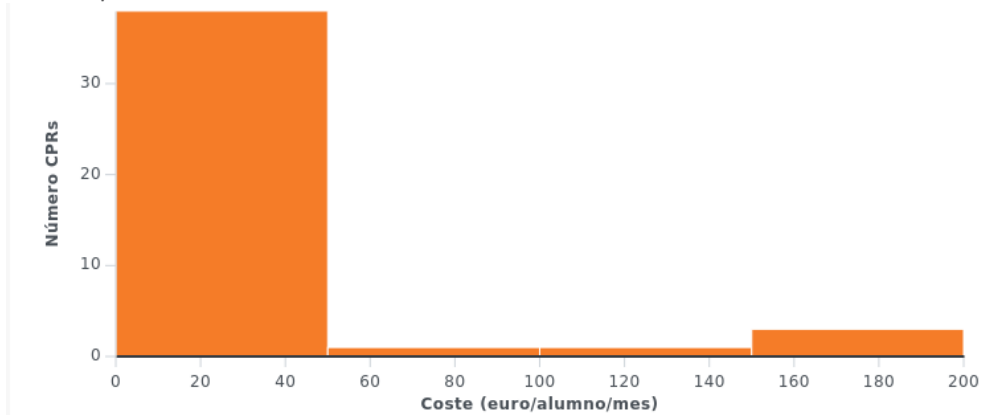
Fuente: Elaboración propia a partir de los datos obtenidos en el cuestionario

En cuanto al número de alumnos, apenas podemos destacar que en el intervalo de 150,200 aparece un uso algo más compartido del transporte escolar.

Sobre el coste de cada alumno/a del servicio de transporte escolar, euros/

alumno/mes, el gráfico siguiente expresa un coste de menos de 50 euros/mes en un grupo de 35 CPR. También se responde que algunos CPR tienen un coste de 150 a 200 euros.

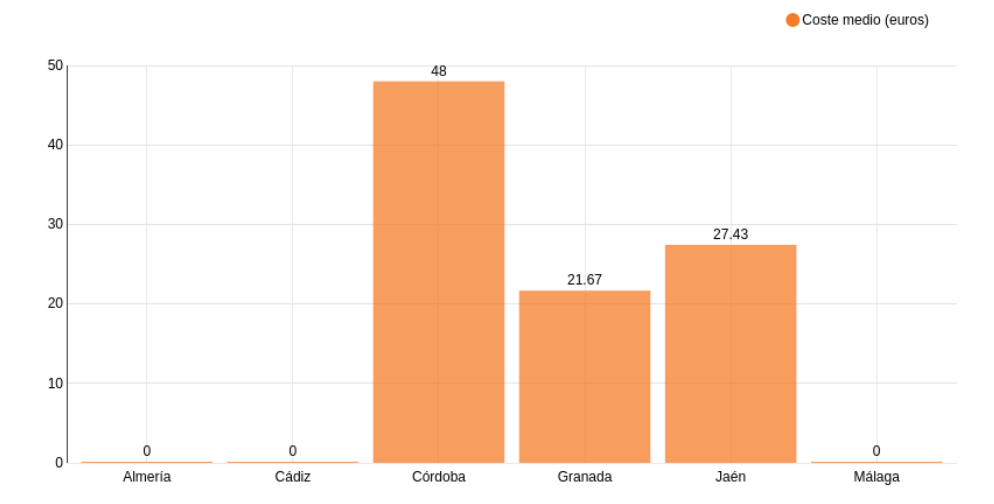
Gráfico 183: Frecuencia de CPR con servicio de transporte escolar según el coste de cada alumno por mes en euros



Fuente: Elaboración propia a partir de los datos obtenidos en el cuestionario

Por tanto, la mayoría de CPR tienen precios menores a 50 euros el mes por alumno.

Gráfico 184: Frecuencia de CPR con servicio de transporte escolar según el coste de cada alumno por mes en euros agrupados por provincias

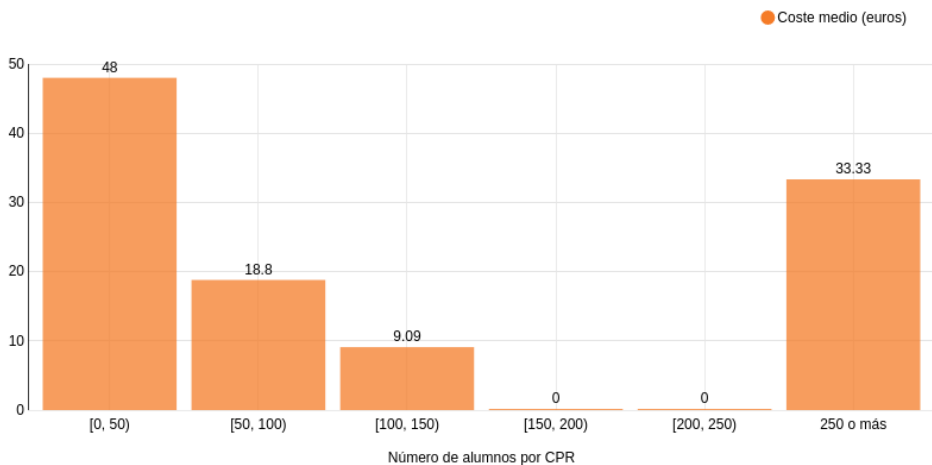


Fuente: Elaboración propia a partir de los datos obtenidos en el cuestionario

En una distribución territorial, en las provincias de Almería, Cádiz y Málaga se responde que el servicio de transporte escolar es gratuito. Por otro lado, el coste

medio es al menos de 20 euros en el resto de provincias. Córdoba ofrece una respuesta de 48 euros/alumno/mes.

Gráfico 185: Frecuencia de CPR con servicio de transporte escolar según el coste de cada alumno por mes en euros en función del número de alumnos



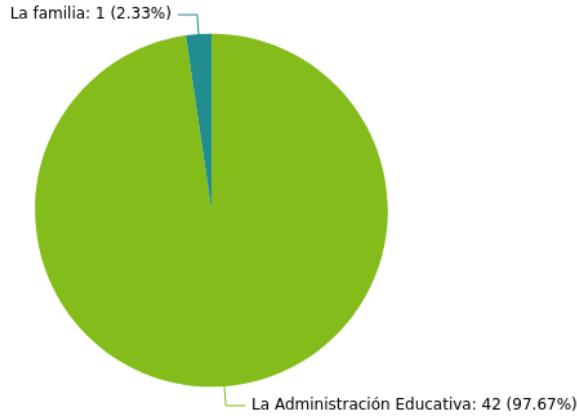
Fuente: Elaboración propia a partir de los datos obtenidos en el cuestionario

El coste medio disminuye progresivamente hasta los 250 alumnos donde aumenta. Cabe destacar, que el servicio se valora en 0 euros en centros entre 150 y 250 alumnos.

En las respuestas sobre el responsable de asumir el coste del servicio de transporte escolar se atribuye, casi por unanimidad, a la Administración (42 de 43 respuestas).



Gráfico 186: Porcentaje de CPR que cuentan con transporte escolar según quién sufraga el coste

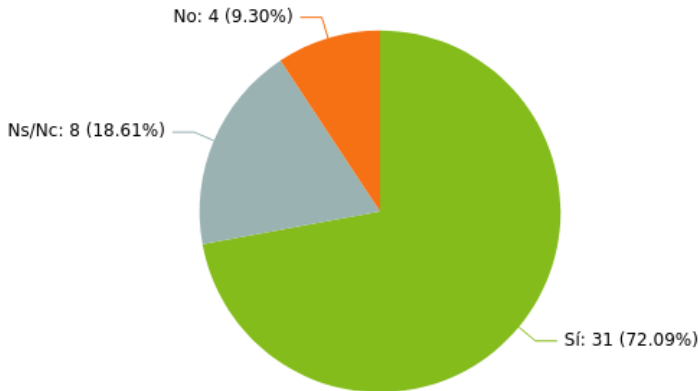


Fuente: Elaboración propia a partir de los datos obtenidos en el cuestionario

A excepción del CPR “CPR SAN HILARIO DE POITIERS” donde la familia paga el transporte escolar, en el resto la administración educativa sufraga el coste.

Sobre los detalles organizativos la mayoría de centros (72%) responde contar con medios personales y materiales suficientes para atender adecuadamente el servicio de transporte escolar.

Gráfico 187: Porcentaje de CPR que cuenta con servicio de transporte escolar según si disponen de medios personales y materiales suficientes para proporcionar un servicio adecuado



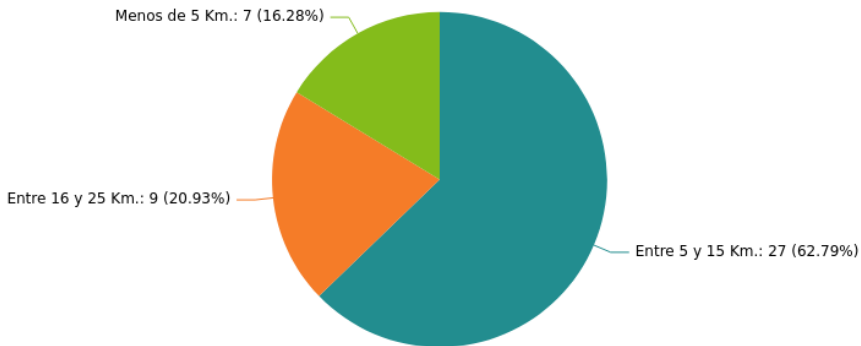
Fuente: Elaboración propia a partir de los datos obtenidos en el cuestionario

Siete de cada diez centros poseen medios personales y materiales suficientes para proporcionar un servicio adecuado. Los CPR que responden que no cuentan con los medios necesarios son: CPR CAMPO DE NIJAR NORTE, CPR VALLE DEL GUADIARO, CPR LOS CASTAÑOS y CPR ATALAYA. Además apuntan como causas de estas dificultades la falta de monitores de apoyo, la necesidad de una ampliación

del horario o una mejora de instalaciones. También apuntamos algunas necesidades como monitores para la ESO (CPR LOS CASTAÑOS, Granada y CPR ATALAYA, Málaga).

Los centros han respondido a la distancia máxima del itinerario de ida (o vuelta) del transporte escolar. La mayoría declara un itinerario entre 5 y 15 km (62,7%), como se desglosa en el gráfico.

Gráfico 188: Porcentaje de CPR que cuentan con servicio de transporte escolar según la distancia máxima que realiza el itinerario de ida o vuelta



Fuente: Elaboración propia a partir de los datos obtenidos en el cuestionario

Y un 20 % describe que el itinerario tiene una distancia máxima entre 16 y 25 km. Los

que presentan un itinerario más reducido (menos de 5 km) se detallan en la tabla.

Tabla 26: identificación de los CPR que cuentan con transporte escolar y la distancia máxima del itinerario es de menos de 5 km

Centro	Provincia	Número de alumnos	Distancia
CPR VALLE DEL GUADIARO	Málaga	[0, 50)	Menos de 5 Km.
CPR ALPUJARRA	Granada	[50, 100)	Menos de 5 Km.
CPR VALLE DE SAN JUAN	Jaén	[50, 100)	Menos de 5 Km.
CPR LOS CASTAÑOS	Granada	[100, 150)	Menos de 5 Km.
CPR CAMPIÑA DE TARIFA	Cádiz	[100, 150)	Menos de 5 Km.
CPR EL AZAHAR	Granada	[150, 200)	Menos de 5 Km.
CPR ANA DE CHARPENTIER	Córdoba	250 o más	Menos de 5 Km.

Fuente: Elaboración propia a partir de los datos obtenidos en el cuestionario

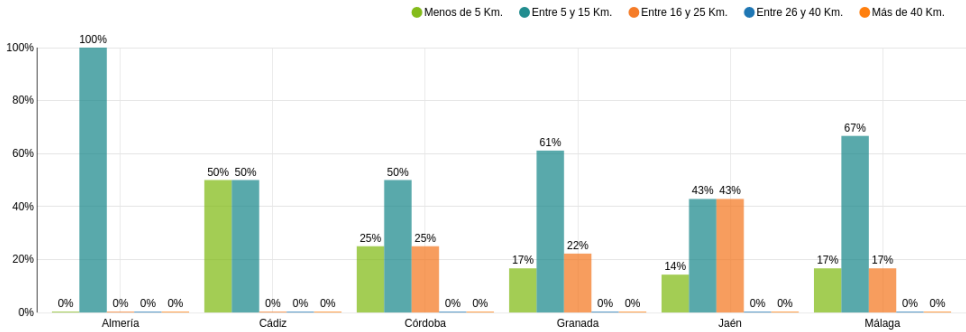
Tabla 27: Identificación de los CPR que cuentan con transporte escolar y la distancia máxima del itinerario es de entre 16 y 25 km

Centro	Provincia	Número de alumnos	Distancia
CPR TRES FUENTES	Granada	[0, 50)	Entre 16 y 25 Km.
CPR VALLE DEL GUADALFEO	Granada	[50, 100)	Entre 16 y 25 Km.
CPR VÍA AUGUSTA	Córdoba	[50, 100)	Entre 16 y 25 Km.
CPR SAN HILARIO DE POITIERS	Málaga	[50, 100)	Entre 16 y 25 Km.
CPR ALTO GUADALQUIVIR	Jaén	[50, 100)	Entre 16 y 25 Km.
CPR ALTO SEGURA	Jaén	[100, 150)	Entre 16 y 25 Km.
CPR.NEGRATÍN	Granada	[100, 150)	Entre 16 y 25 Km.
CPR JOSÉ GARCÍA LÁINEZ	Jaén	[100, 150)	Entre 16 y 25 Km.
CPR LAS ATALAYAS	Granada	[100, 150)	Entre 16 y 25 Km.

Fuente: Elaboración propia a partir de los datos obtenidos en el cuestionario



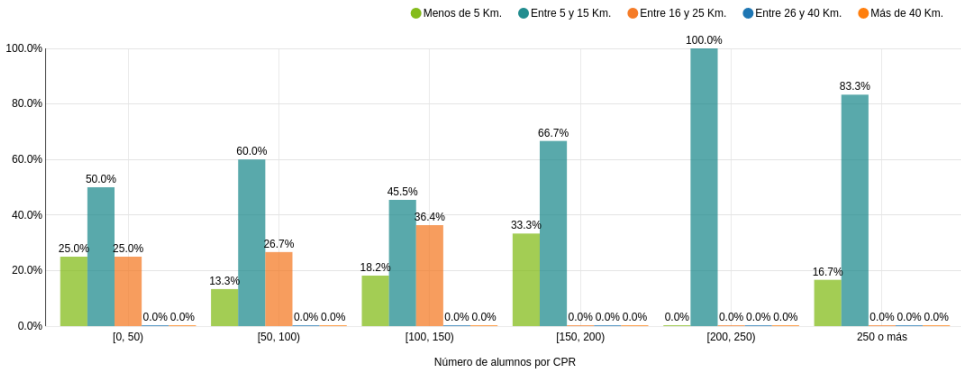
Gráfico 189: Porcentaje de CPR que cuentan con servicio de transporte escolar según la distancia máxima que realiza el itinerario de ida (o vuelta) agrupados por provincias



Fuente: Elaboración propia a partir de los datos obtenidos en el cuestionario

En la mayoría de provincias, la mayor proporción de centros son aquellos donde el itinerario máximo del servicio escolar es de entre 5 y 10 km.

Gráfico 190: Porcentaje de CPR que cuentan con servicio de transporte escolar según la distancia máxima que realiza el itinerario de ida (o vuelta) en función del número de alumnos

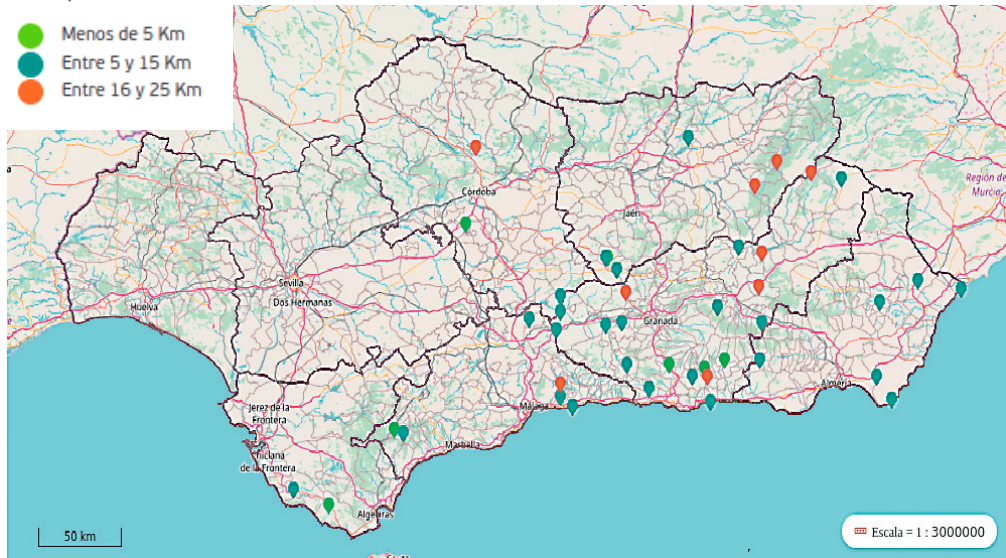


Fuente: Elaboración propia a partir de los datos obtenidos en el cuestionario

En la mayoría de CPR agrupados por el tamaño del centro, la mayor proporción de colegios son aquellos donde la distancia

máxima del itinerario del transporte escolar es de entre 5 y 10 km.

Mapa 20: Identificación de los CPR según los tramos en kms. de los recorridos del transporte escolar

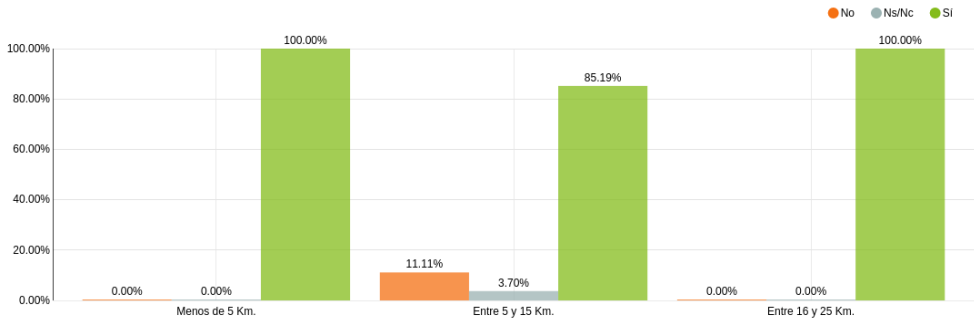


Fuente: Elaboración propia a partir de los datos obtenidos en el cuestionario

Como se puede observar en el mapa, ningún CPR de Huelva ni de Sevilla aparecen sobre el mapa, dado que no disponen de

servicio de transporte escolar. Además, es apreciable que 9 centros registrados declaran itinerarios de 16 a 25 Km.

Gráfico 191: Porcentaje de CPR con transporte escolar que Si/No/Ns/Nc cubren la demanda de escolarización según la distancia máxima del itinerario del transporte escolar

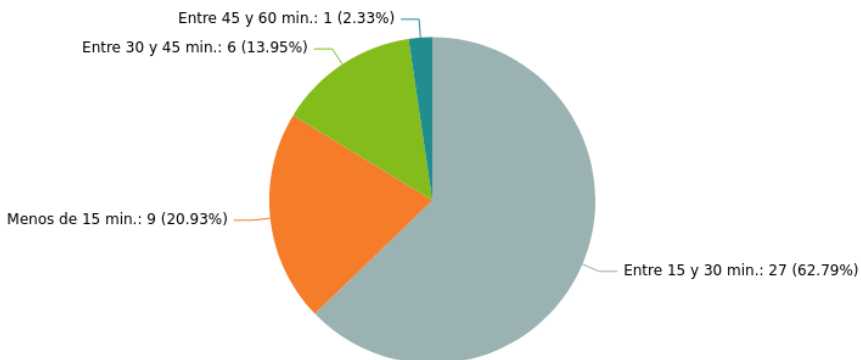


Fuente: Elaboración propia a partir de los datos obtenidos en el cuestionario

Se observa que la mayor parte de los CPR con transporte escolar dicen atender la demanda de escolarización.

En este descriptivo del servicio de transporte se recogen los tiempos empleados en los itinerarios. La mayoría (62,7%) se sitúa entre los 15 y 30 minutos por trayecto.

Gráfico 192: Porcentaje de CPR que cuentan con servicios de transporte escolar según el tiempo máximo que ocupa el itinerario



Fuente: Elaboración propia a partir de los datos obtenidos en el cuestionario

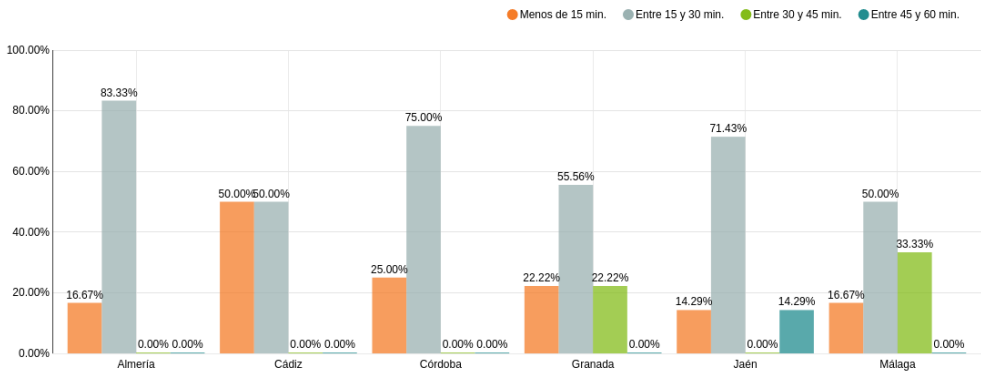
En tres de cada cinco centros el tiempo máximo que ocupa el itinerario del transporte escolar está entre 15 y 30 minutos. El único colegio que tiene una duración de más de 45 minutos es CPR ALTO GUADALQUIVIR.

Tabla 28: Identificación de CPR que cuentan con servicios de transporte escolar y el tiempo máximo del itinerario esta entre 30 y 45 minutos

Centro	Provincia	Número de alumnos	Tiempo máximo
CPR TRES FUENTES	Granada	[0, 50)	Entre 30 y 45 min.
CPR VALLE DEL GUADALFEO	Granada	[50, 100)	Entre 30 y 45 min.
CPR SALVADOR RUEDA	Málaga	[50, 100)	Entre 30 y 45 min.
CPR SAN HILARIO DE POITIERS	Málaga	[50, 100)	Entre 30 y 45 min.
CPR SÁNCHEZ MARISCAL	Granada	[150, 200)	Entre 30 y 45 min.
CPR RUIZ CARVAJAL	Granada	250 o más	Entre 30 y 45 min.

Fuente: Elaboración propia a partir de los datos obtenidos en el cuestionario

Gráfico 193: Porcentaje de CPR que cuentan con servicios de transporte escolar según el tiempo máximo que ocupa el itinerario agrupados por provincias

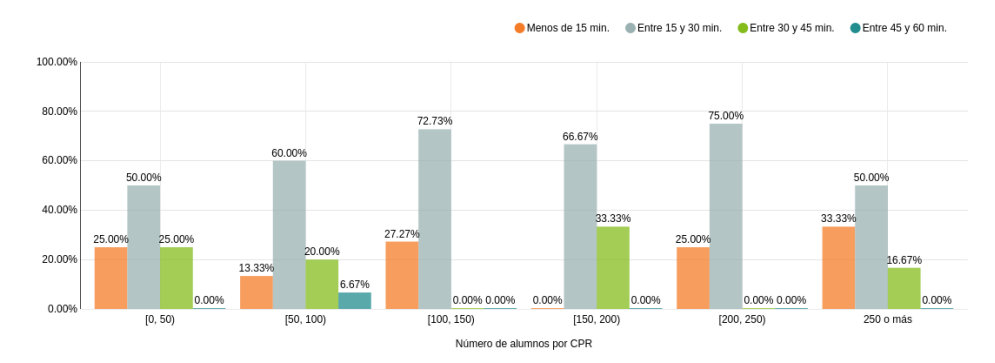


Fuente: Elaboración propia a partir de los datos obtenidos en el cuestionario

En todas las provincias, la mayor proporción de centros es aquella donde el tiempo máximo del itinerario está entre 15 y

30 minutos. Es en Jaén donde los itinerarios más largos ocupan más supuestos.

Gráfico 194: Porcentaje de CPR que cuentan con servicios de transporte escolar según el tiempo máximo que ocupa el itinerario en función del número de alumnos



Fuente: Elaboración propia a partir de los datos obtenidos en el cuestionario

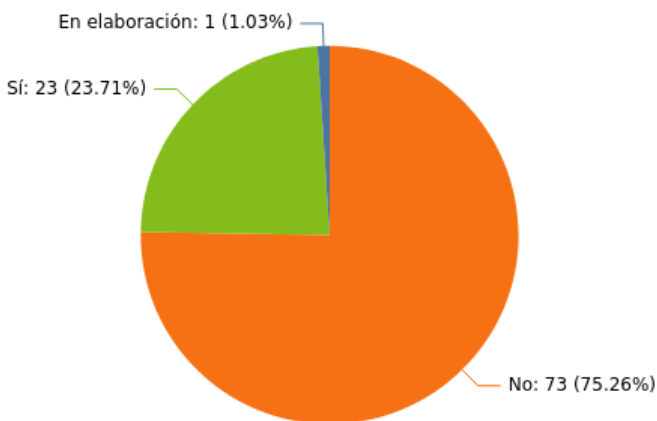
En todos los casos, la mayor proporción de centros es aquella donde el tiempo máximo del itinerario está entre 15 y 30 minutos con especial incidencia en los CPR de 200 a 250 alumnos (75%) o entre 100 y 150 (72,7%).

## 6.6.4. El servicio de comedor escolar en los CPR.

Desde un punto de vista numérico la mayoría de CPR no prestan este servicio (75,2%). Apenas 23 CPR declaran contar con comedor.



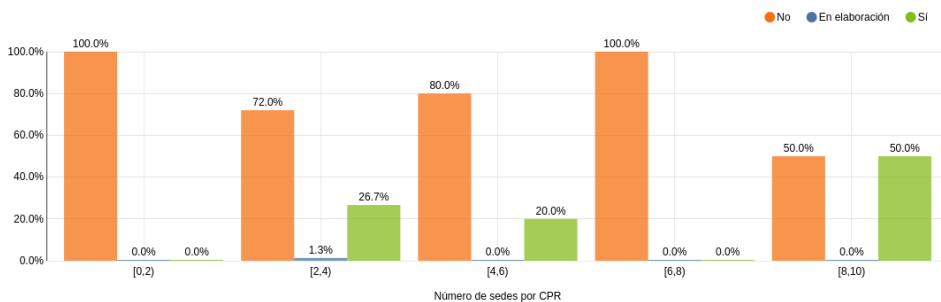
Gráfico 195: Porcentaje de CPR que disponen de servicio de comedor escolar



Fuente: Elaboración propia a partir de los datos obtenidos en el cuestionario

Es decir, tres de cada cuatro centros no cuentan con servicio de comedor escolar. El CPR “SIERRA SUR” dice tener un comedor en elaboración o proyecto.

Gráfico 196: Porcentaje de CPR según la existencia de servicio de comedor escolar y en función del número de sedes del centro

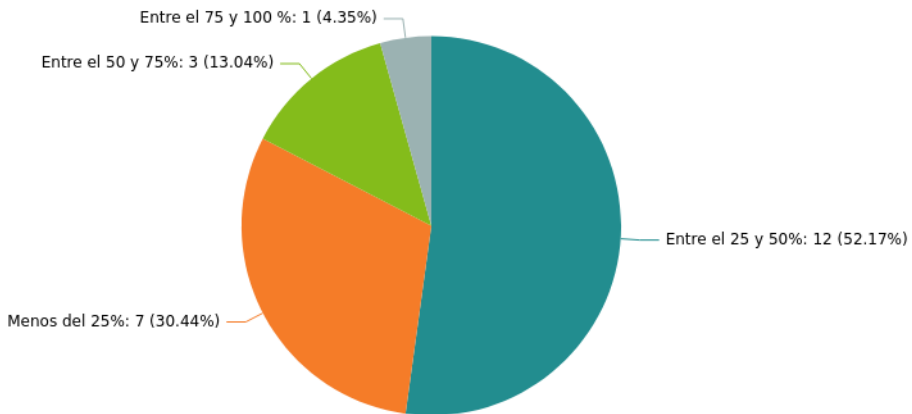


Fuente: Elaboración propia a partir de los datos obtenidos en el cuestionario

No parece existir una relación directa entre el número de sedes y la prestación del servicio de comedor. Por ejemplo, no existe comedor en centros con menos de dos sedes ni entre seis y ocho sedes.

Respecto al tanto por ciento del alumnado que hace uso del servicio del comedor escolar, se responde que entre el 25% y el 50% del alumnado.

Gráfico 197: Porcentaje de CPR en función del porcentaje de alumnos que hacen uso del servicio de comedor escolar

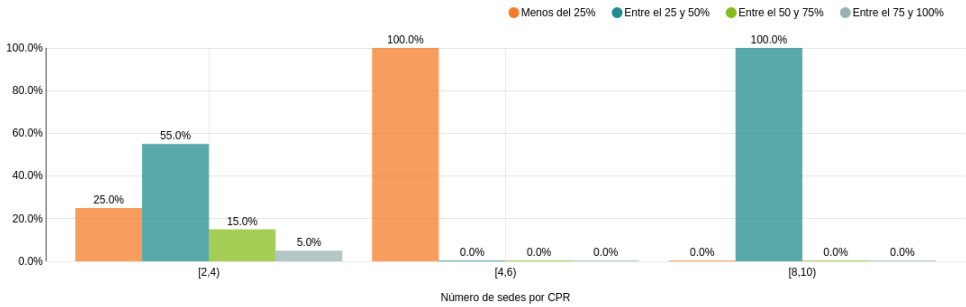


Fuente: Elaboración propia a partir de los datos obtenidos en el cuestionario

Por otro lado, el centro “CPR LAS ATALAYAS” declara que entre el 75 y el 100% del alumnado usa el servicio. Por último, en los colegios CPR SÁNCHEZ

MARISCAL, CPR MARIANA PINEDA y CPR ALTO GUADALQUIVIR entre el 50% y el 75% del alumnado van al comedor.

Gráfico 198: Porcentaje de CPR según el tanto por ciento del alumnado que hace uso del servicio de comedor escolar y en función del número de sedes del centro

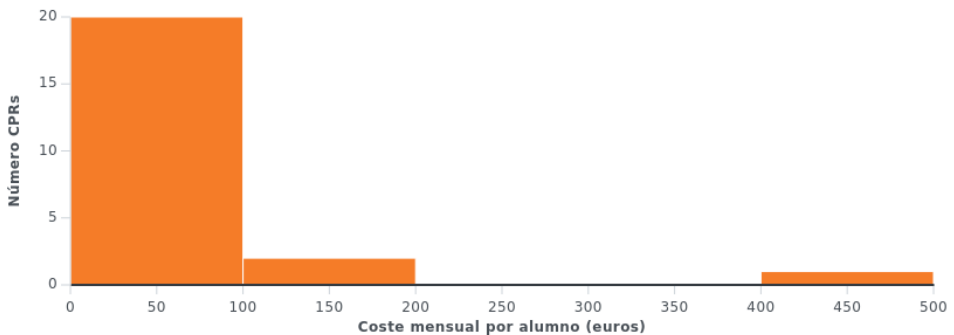


Fuente: Elaboración propia a partir de los datos obtenidos en el cuestionario

Entre dos y cuatro sedes existen centros donde asisten más del 50% del alumnado al comedor. Para más de cuatro sedes, menos de la mitad del alumnado hacen uso del servicio de comedor escolar. No parece, pues, existir una relación del uso del comedor con la dispersión del CPR según sus sedes.

También se analiza el coste de cada alumno/a del servicio de comedor escolar, euros/alumno/mes. La mayoría de respuestas se sitúan en menos de 100 euros/mes /alumno. Destacamos que algunas respuestas llegan a declarar un coste de 400 euros.

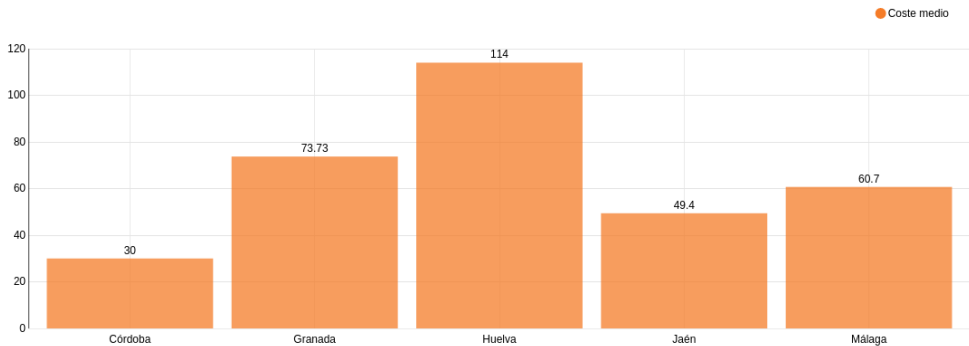
Gráfico 199: Frecuencia de CPR que disponen de comedor según el coste medio mensual de cada alumno en euros del servicio de comedor escolar



Fuente: Elaboración propia a partir de los datos obtenidos en el cuestionario

En todo caso, la mayoría de CPR ofertan el servicio de comedor escolar por menos de 100 euros al mes por alumno.

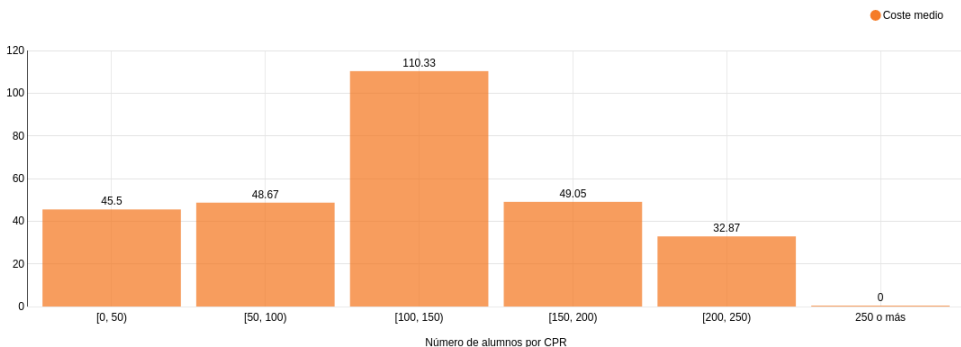
Gráfico 200: Coste medio mensual de cada alumno en euros del servicio de comedor escolar en los CPR que disponen de comedor agrupado por provincias



Fuente: Elaboración propia a partir de los datos obtenidos en el cuestionario

Se observa que los precios varían de forma considerable provincia a provincia. En Córdoba, el coste medio es de 30 euros mientras que en Huelva se declara un coste de 114 euros.

Gráfico 201: Coste medio mensual de cada alumno en euros del servicio de comedor escolar en los CPR que disponen de comedor en función del número de alumnos



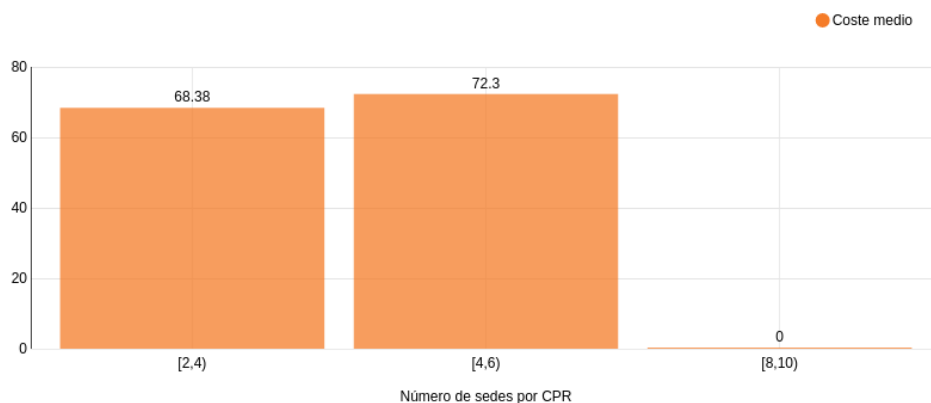
Fuente: Elaboración propia a partir de los datos obtenidos en el cuestionario

Para centros con menos de 100 alumnos o entre 150 y 200 alumnos, el precio está entre los 45 y 50 euros. Pero para colegios entre 100 y 150 alumnos el coste medio es de 110 euros. Cabe destacar que a partir

de 200 alumnos, el precio que se declara disminuye considerablemente.

El gráfico siguiente recoge las respuestas según el número de sedes del CPR.

Gráfico 202: Coste mensual por alumno del servicio de comedor escolar según el número de sedes del centro

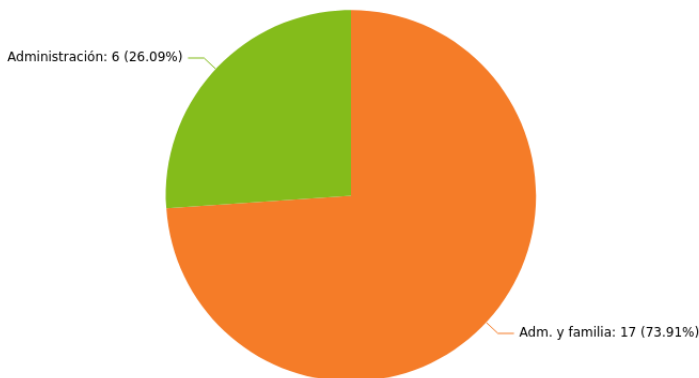


Fuente: Elaboración propia a partir de los datos obtenidos en el cuestionario

Sobre quién sufraga el coste del servicio de comedor escolar del CPR, en 17 casos se responde que los soporta la Administración

y las familias y en 6 CPR la Administración lo asume.

Gráfico 203: Porcentaje de CPR según quién sufraga el coste del servicio de comedor escolar

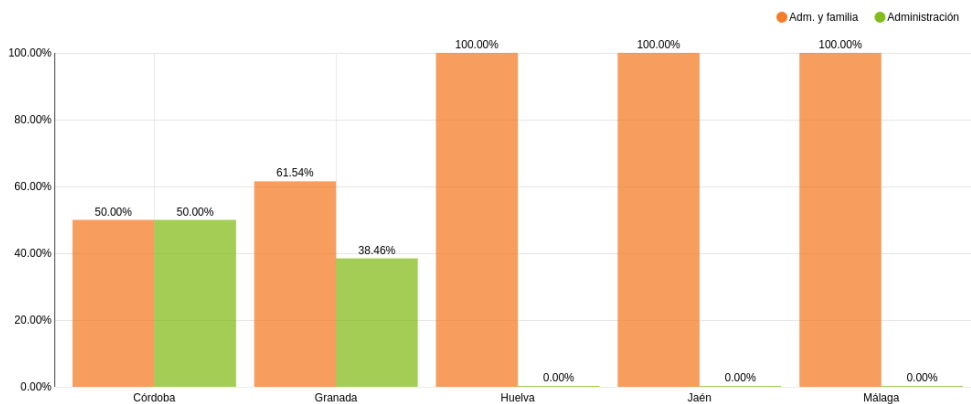


Fuente: Elaboración propia a partir de los datos obtenidos en el cuestionario

Es decir, en tres de cada cuatro centros, la administración educativa y la familia pagan en conjunto los costes. En el resto

de colegios, la administración educativa los sufraga sin otras ayudas. El detalle provincial se refleja a continuación.

Gráfico 204: Porcentaje de CPR según quien sufraga el coste del servicio de comedor escolar agrupados por provincias

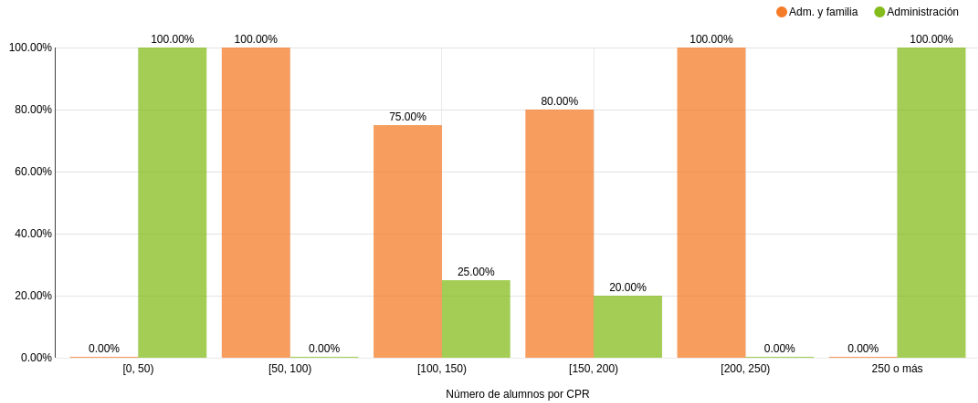


Fuente: Elaboración propia a partir de los datos obtenidos en el cuestionario

Al menos en uno de cada dos centros por provincias, la administración educativa y la familia sufragan el coste. En particular, en

Huelva, Jaén y Málaga en todos los centros la administración y la familia sufragan el coste.

Gráfico 205: Porcentaje de CPR según quien sufraga el coste del servicio de comedor escolar en función del número de alumnos

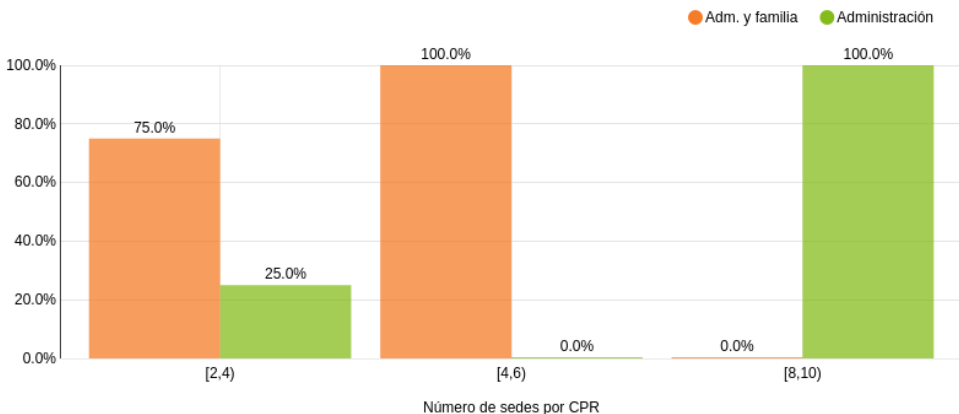


Fuente: Elaboración propia a partir de los datos obtenidos en el cuestionario

Salvo para colegios con menos de 50 alumnos o más de 250 alumnos donde todo el coste lo sufraga la administración

educativa, en el resto de centros, en la mayoría de ellos se paga entre la administración y la familia.

Gráfico 206: Porcentaje de CPR según quien sufraga el coste del servicio de comedor escolar en función del número de sedes del centro



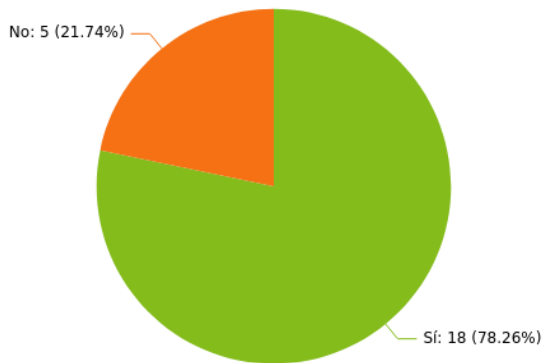
Fuente: Elaboración propia a partir de los datos obtenidos en el cuestionario

Entre dos y cuatro sedes, en tres de cada cuatro centros la administración y la familia pagan conjuntamente el comedor y en el resto solo la administración. Por otro lado, la administración y la familia sufragan el coste del servicio en centros que tienen entre cuatro y seis sedes. Por último, entre ocho y diez sedes la administración educativa se encarga del coste.

Esta dispersión de datos no permite atribuir una especial relación entre responsables de costes y sedes.

Dentro de las capacidades organizativas de cada centro analizamos los medios personales y materiales suficientes para atender adecuadamente el servicio de comedor escolar.

Gráfico 207: Porcentaje de CPR con servicio de comedor escolar según si cuenta con medios personales y materiales suficientes para atender adecuadamente el servicio de comedor escolar



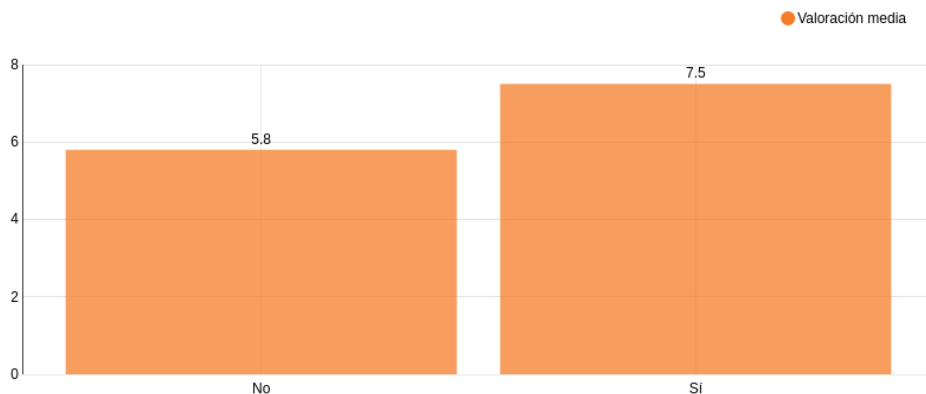
Fuente: Elaboración propia a partir de los datos obtenidos en el cuestionario



En tres de cada cuatro centros, se declara contar con medios personales y materiales suficientes para atender adecuadamente el servicio. Los CPR que han respondido que

'No' son: CPR LAS ATALAYAS, CPR TAXARA, CPR EL PUNTAL, CPR TORREJARAL y CPR ADERAN 3.

Gráfico 208: Valoración media del CPR sobre la implicación familiar en el funcionamiento del centro según si cuenta con medios personales y materiales suficientes para atender adecuadamente el servicio de comedor escolar



Fuente: Elaboración propia a partir de los datos obtenidos en el cuestionario

La valoración del CPR sobre la implicación de la familia mejora si se cuenta con medios personales y materiales suficientes para atender adecuadamente el servicio

Cuando solicitamos un mayor detalle en estas dificultades, se nos responde que se encuentran con falta de monitores, una mejora en los horarios y disponer de instalaciones idóneas. Las respuestas se reflejan en la tabla.

Tabla 29: Identificación de los centros que han respondido que no cuentan con los medios personales y materiales suficientes para atender adecuadamente el servicio de comedor escolar y sus necesidades

Centro	Provincia	Número de alumnos	Necesidades declaradas	Respuestas
CPR EL PUNTAL	Granada	[0, 50)	Mejora de instalaciones	Sí
CPR LOS MONTES	Granada	[50, 100)	Otro	Ampliación de plazas
CPR LOS MONTES	Granada	[50, 100)	Monitores de apoyo	Sí
CPR LAS ATALAYAS	Granada	[100, 150)	Monitores de apoyo	Sí
CPR ADERAN 3	Huelva	[100, 150)	Mejora de instalaciones	Sí
CPR ADERAN 3	Huelva	[100, 150)	Monitores de apoyo	Sí
CPR TAXARA	Granada	[150, 200)	Monitores de apoyo	Sí
CPR ALCALDE JUAN GARCÍA	Málaga	[150, 200)	Mejora de instalaciones	Sí
CPR ALCALDE JUAN GARCÍA	Málaga	[150, 200)	Ampliación del horario	Sí
CPR ALCALDE JUAN GARCÍA	Málaga	[150, 200)	Monitores de apoyo	Sí
CPR TORREJARAL	Málaga	[200, 250)	Mejora de instalaciones	Sí
CPR TORREJARAL	Málaga	[200, 250)	Monitores de apoyo	Sí

Fuente: Elaboración propia a partir de los datos obtenidos en el cuestionario

Otros CPR aportan otras consideraciones que han estimado convenientes, recogidas en la tabla.

Tabla 30: Consideraciones de CPR que tienen medios personales y materiales suficientes para atender adecuadamente el servicio de comedor escolar

Centro	Provincia	Número de alumnos	Consideraciones
CPR EL OLIVO	Jaén	[50, 100)	Es comedor externo. Lo gestiona una empresa de catering. El centro solo coordina la actividad.
CPR EL ALFEIZAR	Granada	[100, 150)	Dos monitoras y dos cocineras, aunque es personal suficiente no tienen horario suficiente.
CPR MARIANA PINEDA	Málaga	[200, 250)	Una de las cocineras está en ERTE por la pandemia. Hay posibilidad de pasar a tener comedor de gestión directa, lo que sería maravilloso para nuestro colegio.

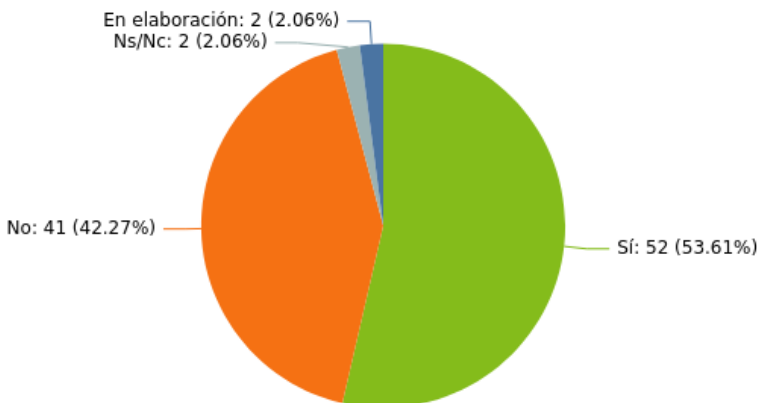
Fuente: Elaboración propia a partir de los datos obtenidos en el cuestionario

### 6.6.5. Las actividades extraescolares de los CPR.

Un aspecto significativo de la vida escolar lo ofrecen las actividades extraescolares que también han sido motivo de atención en el cuestionario que ha servido de base para contar con las respuestas de cada CPR.

El dato inicial señala que algo más de la mitad de estos centros realizan estas actividades (53,61%). A partir de esta respuesta, ofrecemos con mayor detalle las posiciones que nos trasladan desde los CPR sobre esta cuestión.

Gráfico 209: Porcentaje de CPR según si se realizan actividades extraescolares en el centro



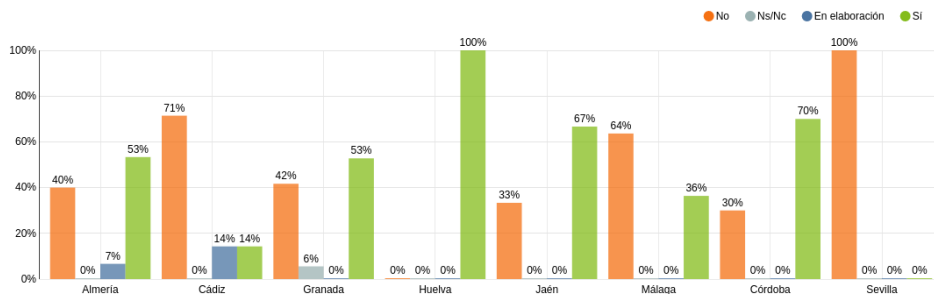
Fuente: Elaboración propia a partir de los datos obtenidos en el cuestionario

Tabla 31: Identificación de CPR donde se contestó “Ns/Nc” o “En elaboración” a si se realizan actividades extraescolares en el centro

Centro	Provincia	Número de alumnos	Respuesta
CPR TRES VILLAS-NACIMIENTO	Almería	[0, 50)	En elaboración
CPR FEDERICO GARCÍA LORCA	Granada	[50, 100)	Ns/Nc
CPR ALMENARA	Cádiz	[150, 200)	En elaboración
CPR SÁNCHEZ MARISCAL	Granada	[150, 200)	Ns/Nc

Fuente: Elaboración propia a partir de los datos obtenidos en el cuestionario

Gráfico 210: Porcentaje de CPR según si se realizan actividades extraescolares en el centro agrupados por provincias

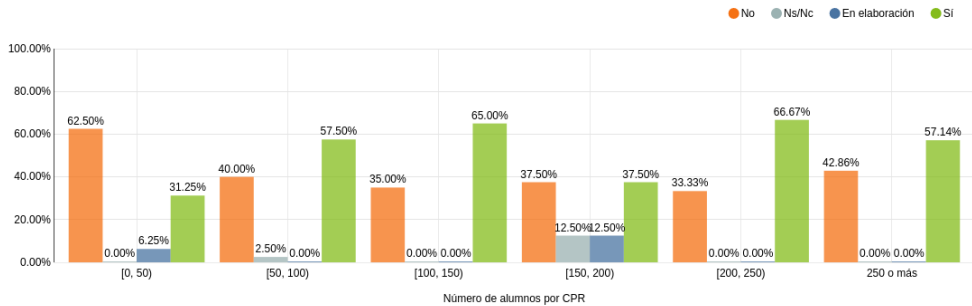


Fuente: Elaboración propia a partir de los datos obtenidos en el cuestionario

En la mitad de las provincias, hay mayor proporción de centros donde se realizan actividades extraescolares. Cádiz y Almería destacan al señalar que mayoritariamente

no realizan actividades extraescolares y, en particular, todos los colegios en Huelva las realizan.

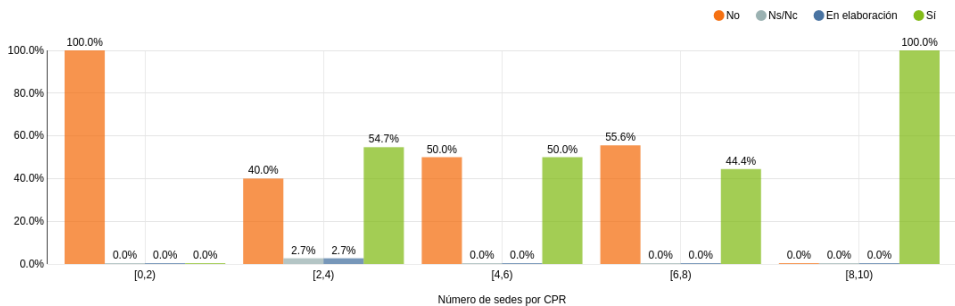
Gráfico 211: Porcentaje de CPR según si se realizan actividades extraescolares en el centro en función del número de alumnos



Fuente: Elaboración propia a partir de los datos obtenidos en el cuestionario

Parece intuirse una tendencia a encontrar estas actividades en centros con mayor alumnado. A menor número de alumnos, aumenta la proporción de centros donde no se realizan actividades extraescolares.

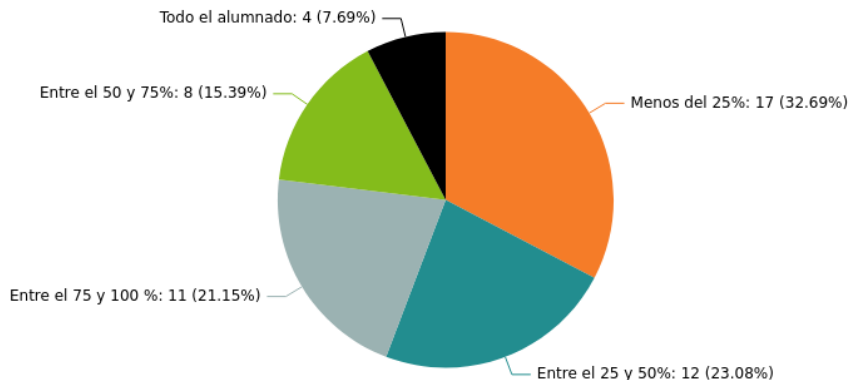
Gráfico 212: Porcentaje de CPR según si se realizan actividades extraescolares en el colegio en función del número de sedes en el centro



Fuente: Elaboración propia a partir de los datos obtenidos en el cuestionario

Para centros con menos de dos sedes, no se realizan actividades extraescolares. Entre dos y ocho sedes aproximadamente la mitad de los colegios realizan actividades extraescolares. Por último, entre ocho y diez sedes todos los colegios llevan a cabo actividades extraescolares. También interesa conocer el tanto por ciento del alumnado que hace uso de las actividades extraescolares.

Gráfico 213: Porcentaje de CPR según el tanto por ciento del alumnado que hace uso de las actividades extraescolares

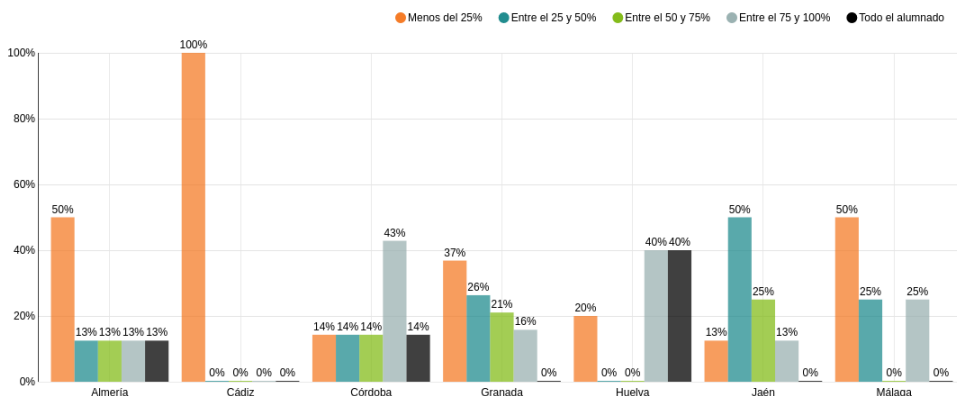


Fuente: Elaboración propia a partir de los datos obtenidos en el cuestionario

En uno de cada tres colegios, menos de un cuarto del alumnado asiste a actividades extraescolares. Por otro lado, aproximadamente en tres de cada diez centros, más de tres cuartos del alumnado hace uso de las actividades extraescolares.

Los CPR donde todo el alumnado dice asistir a las actividades extraescolares son: CPR TIÑOSA, CPR ESTANCIAS, CPR ADERSA 1 y CPR ADERSA 2.

Gráfico 214: Porcentaje de CPR según el tanto por ciento del alumnado que hace uso de las actividades extraescolares agrupados por provincias

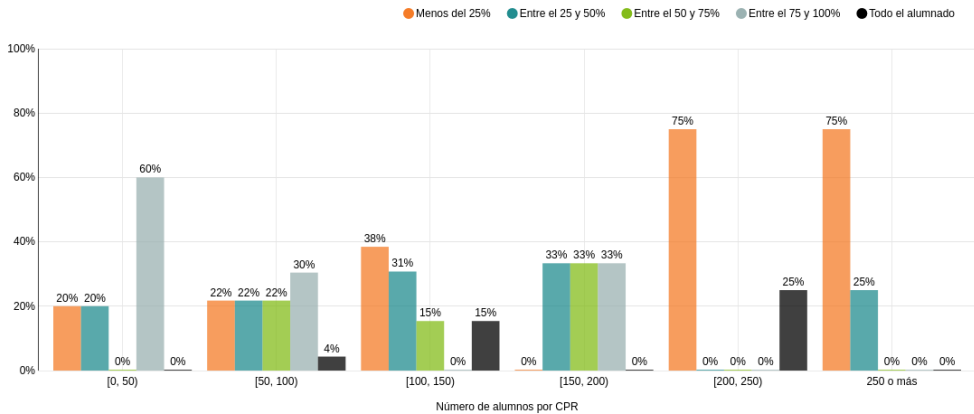


Fuente: Elaboración propia a partir de los datos obtenidos en el cuestionario

En la mayoría de provincias, hay mayor proporción de centros donde menos de un cuarto del alumnado realiza actividades

extraescolares. En cambio, en Huelva y Córdoba, más del 75% del alumnado asiste a estas actividades en general.

Gráfico 215: Porcentaje de CPR según el tanto por ciento del alumnado que hace uso de las actividades extraescolares en función del número de alumnos

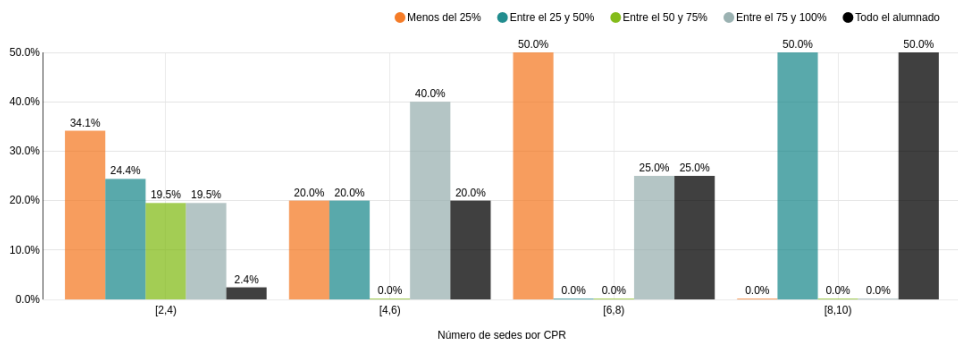


Fuente: Elaboración propia a partir de los datos obtenidos en el cuestionario

A medida que aumenta el número de alumnos por CPR, crece la proporción de centros donde menos del 25% del alumnado

realiza actividades extraescolares, es decir, disminuye la asistencia a actividades extraescolares.

Gráfico 216: Porcentaje de CPR según el alumnado que hace uso de las actividades extraescolares y en función del número de sedes

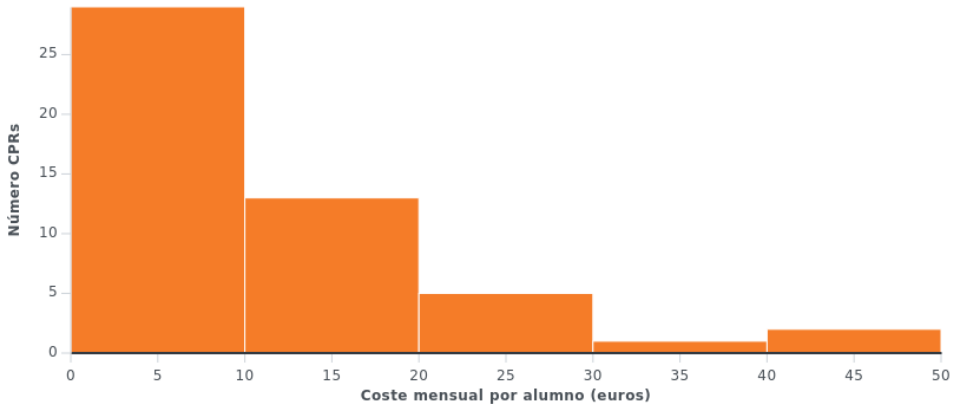


Fuente: Elaboración propia a partir de los datos obtenidos en el cuestionario

A mayor número de sedes, aumenta la proporción de colegios donde la asistencia del alumnado es mayor.

En cuanto al coste de cada alumno/a del servicio de actividades extraescolares, euros/alumno/mes, el gráfico señala que la mayoría de centros evalúa los costes en menos de 10 euros/alumno/mes.

Gráfico 217: Frecuencia de CPR según el coste mensual por alumno (euros) del servicio de actividades extraescolares

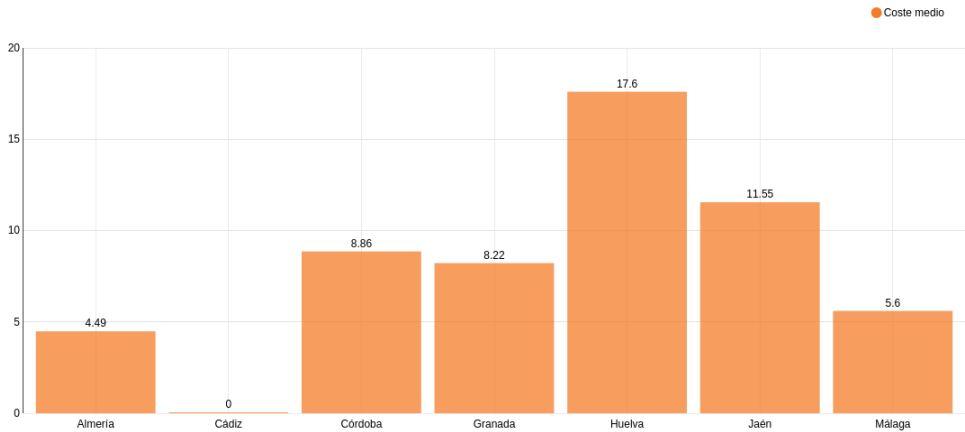


Fuente: Elaboración propia a partir de los datos obtenidos en el cuestionario

A medida que aumenta el precio de las actividades escolares, disminuye el número de CPR.



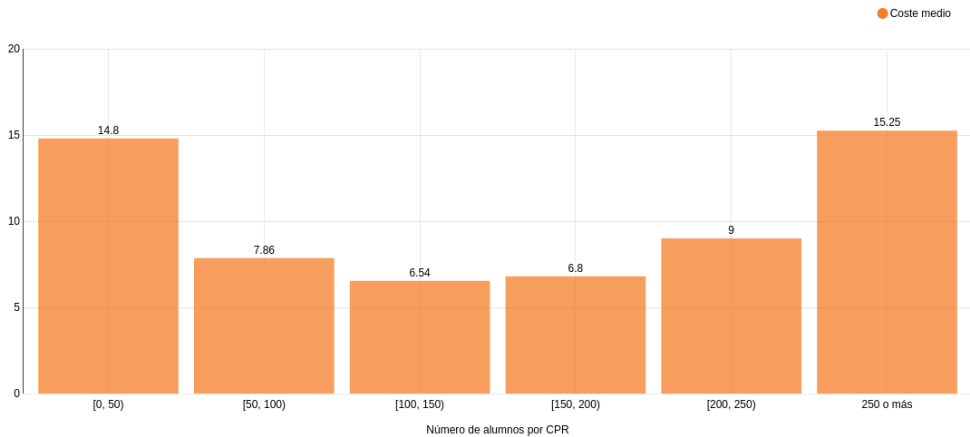
Gráfico 218: Coste medio mensual por alumno (euros) del servicio de actividades extraescolares agrupado por provincias



Fuente: Elaboración propia a partir de los datos obtenidos en el cuestionario

El coste medio se encuentra entre 4,49 euros (Almería) y 17,6 euros (Huelva) (probablemente debido a la escasa realización que se producen en centros de la provincia). En Cádiz, el servicio de actividades extraescolares se responde como gratuito

Gráfico 219: Coste medio mensual por alumno (euros) del servicio de actividades extraescolares en función del número de alumnos

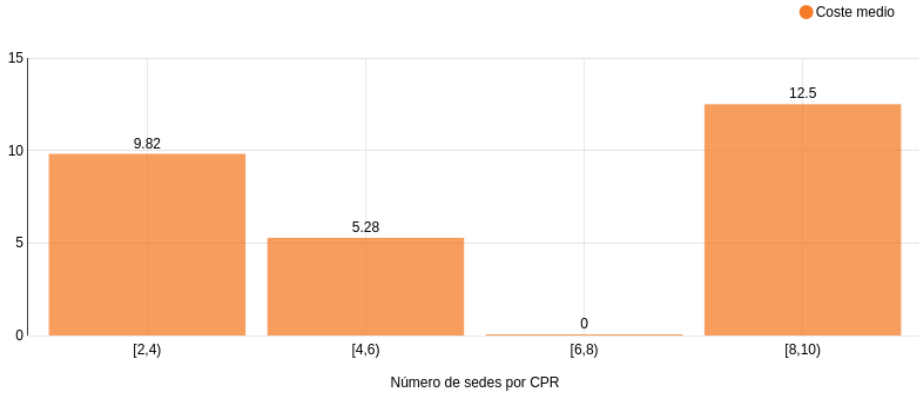


Fuente: Elaboración propia a partir de los datos obtenidos en el cuestionario

Para centros con menos de 50 alumnos o con más de 250 alumnos, el precio medio es alrededor de 15 euros. Por otro lado, el

coste medio para centros entre 50 y 250 alumnos es aproximadamente de siete-nueve euros.

Gráfico 220: Coste medio mensual por alumno (euros) del servicio de actividades extraescolares en función del número de sedes

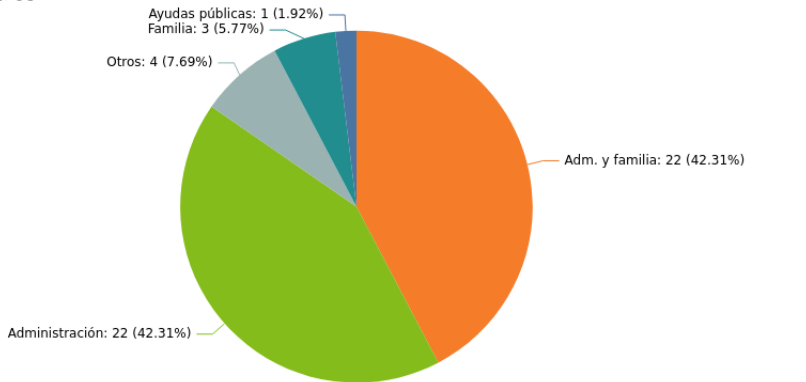


Fuente: Elaboración propia a partir de los datos obtenidos en el cuestionario

No hay una relación directa con el número de sedes. Por un lado, entre seis y ocho sedes el servicio es gratuito pero por otro lado, entre ocho y diez sedes el coste medio es mayor a diez euros.

También se analiza la entidad que asume el coste del servicio de las actividades extraescolares.

Gráfico 221: Porcentaje de CPR según quien sufra el coste del servicio de las actividades extraescolares



Fuente: Elaboración propia a partir de los datos obtenidos en el cuestionario

En cuatro de cada cinco colegios, la administración educativa y en la mitad de los casos junto a la familia sufraga el coste del servicio de las actividades

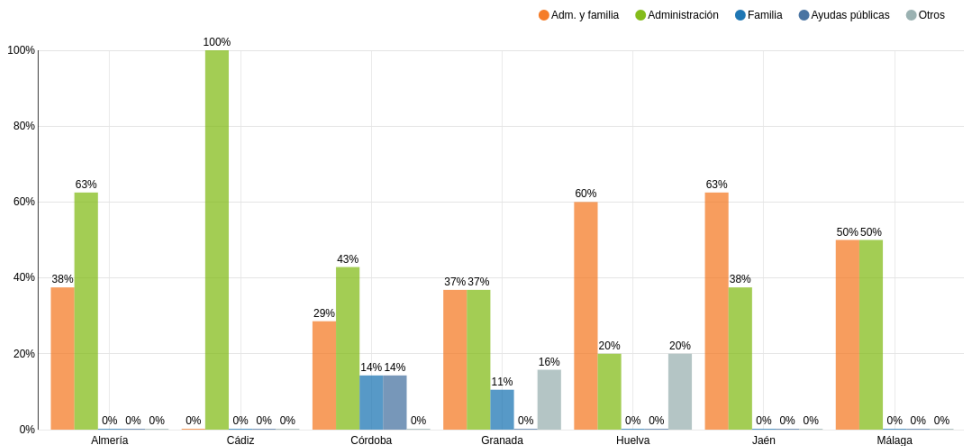
extraescolares. La tabla siguiente especifica las respuestas minoritarias que se han ofrecido.

Tabla 32: Identificación de CPR donde la administración no sufraga el coste de las actividades extraescolares

Centro	Provincia	Número de alumnos	Respuesta
CPR VALLE DEL GUADALFEO	Granada	[50, 100)	Otros
CPR MAESTRO JOSÉ ALCOLEA	Córdoba	[50, 100)	Ayudas públicas
CPR ADERAN 2	Huelva	[50, 100)	Otros
CPR ZALABÍ	Granada	[100, 150)	Familia
CPR AL-DEHECUN	Granada	[100, 150)	Otros
CPR ANA DE CHARPENTIER	Córdoba	250 o más	Familia
CPR SÁNCHEZ VELAYOS	Granada	250 o más	Familia
CPR LOS CASTAÑOS	Granada	250 o más	Otros

Fuente: Elaboración propia a partir de los datos obtenidos en el cuestionario

Gráfico 222: Porcentaje de CPR según quién sufraga el coste del servicio de las actividades extraescolares agrupados por provincias



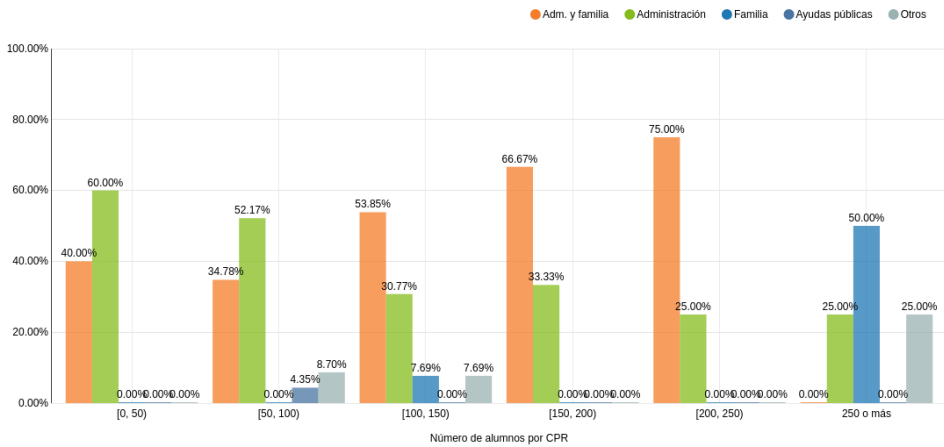
Fuente: Elaboración propia a partir de los datos obtenidos en el cuestionario



En general, la mayor proporción de centros señala a la administración junto a la familia o bien únicamente a la

administración, como sujetos que sufragan el coste del servicio de las actividades extraescolares.

Gráfico 223: Porcentaje de CPR según quien sufraga el coste del servicio de las actividades extraescolares en función del número de alumnos

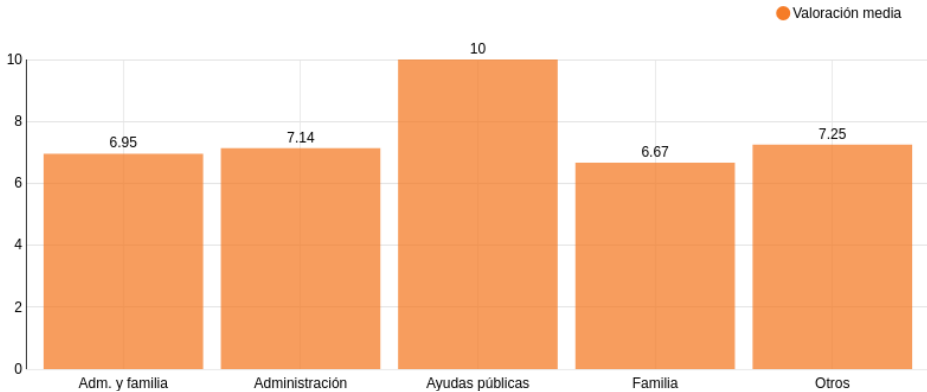


Fuente: Elaboración propia a partir de los datos obtenidos en el cuestionario

En general, la mayor proporción de centros es donde la administración y la familia o únicamente la administración, sufragan el coste del servicio de las actividades extraescolares. Cabe destacar que para colegios con más de 250 alumnos, la familia es la que paga las actividades.

Por otra parte, estas actividades pueden ser relacionadas con la presencia o implicación de las familias en la vida del centro. En este análisis se deduce una mejor valoración de esa presencia en la medida en que el CPR desarrolla actividades extraescolares.

Gráfico 224: Valoración media del CPR sobre la implicación familiar en el funcionamiento del centro según quién sufraga el coste del servicio de las actividades extraescolares en función del número de alumnos

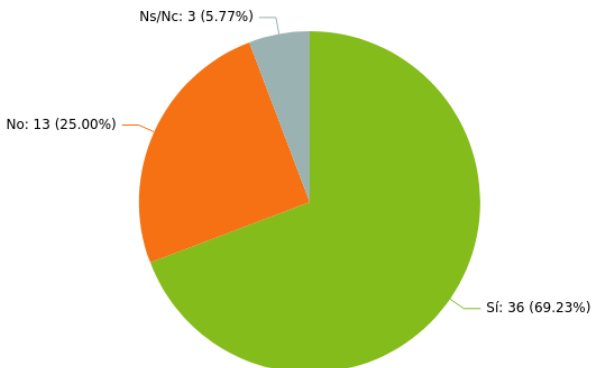


Fuente: Elaboración propia a partir de los datos obtenidos en el cuestionario

En general la valoración es aproximadamente de un siete. Pero si las actividades extraescolares se sufragan mediante ayudas públicas, entonces la valoración es máxima.

Sobre los aspectos organizativos el centro debe contar con medios personales y materiales suficientes para atender adecuadamente el servicio de las actividades extraescolares. El gráfico muestra las respuestas recibidas.

Gráfico 225: Porcentaje de CPR según si el centro cuenta con medios personales y materiales suficientes para atender adecuadamente el servicio de las actividades extraescolares



Fuente: Elaboración propia a partir de los datos obtenidos en el cuestionario

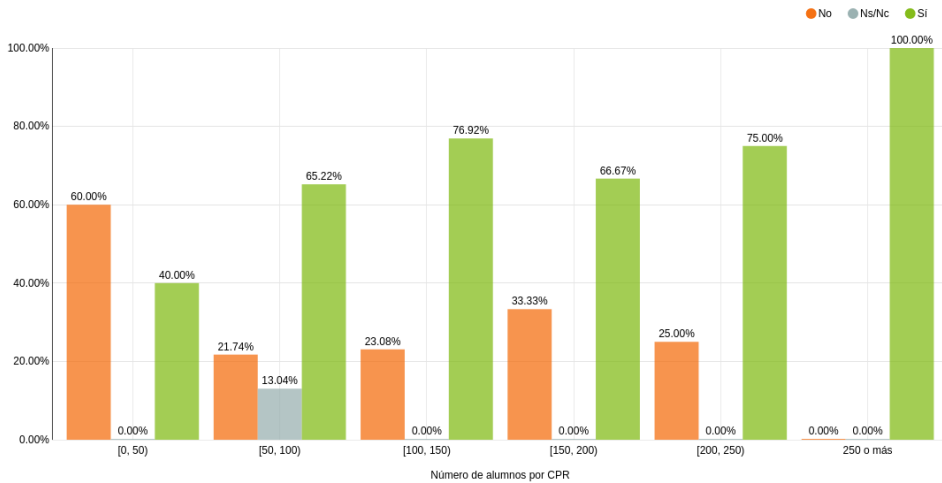
Aproximadamente siete de cada diez centros cuenta con medios personales y materiales para atender adecuadamente el servicio de actividades extraescolares (69,2%). En sentido contrario la tabla señala los CPR que dicen carecer de estos recursos.

Tabla 33: Identificación de CPR que no cuentan con medios personales y materiales para atender adecuadamente el servicio de actividades extraescolares

Centro	Provincia	Número de alumnos	Respuesta
CPR CAMPO DEL REY	Granada	[0, 50)	No
CPR VALLE DEL GUADIARO	Málaga	[0, 50)	No
CPR GUADALQUIVIR	Jaén	[0, 50)	No
CPR ADERAN 1	Huelva	[50, 100)	No
CPR FILABRES	Almería	[50, 100)	Ns/Nc
CPR AZAHAR	Almería	[50, 100)	No
CPR LAS ACEQUIAS	Granada	[50, 100)	No
CPR RIBERA DE AGUAS BLANCAS	Granada	[50, 100)	No
CPR ADERAN 2	Huelva	[50, 100)	No
CPR SIERRA SUR	Jaén	[50, 100)	Ns/Nc
CPR ALPUJARRA	Granada	[50, 100)	Ns/Nc
CPR.NEGRATÍN	Granada	[100, 150)	No
CPR ADERAN 3	Huelva	[100, 150)	No
CPR ADERSA 1	Huelva	[100, 150)	No
CPR PUERTA DEL CONDADO	Jaén	[150, 200)	No
CPR SAN MIGUEL	Almería	[200, 250)	No

Fuente: Elaboración propia a partir de los datos obtenidos en el cuestionario

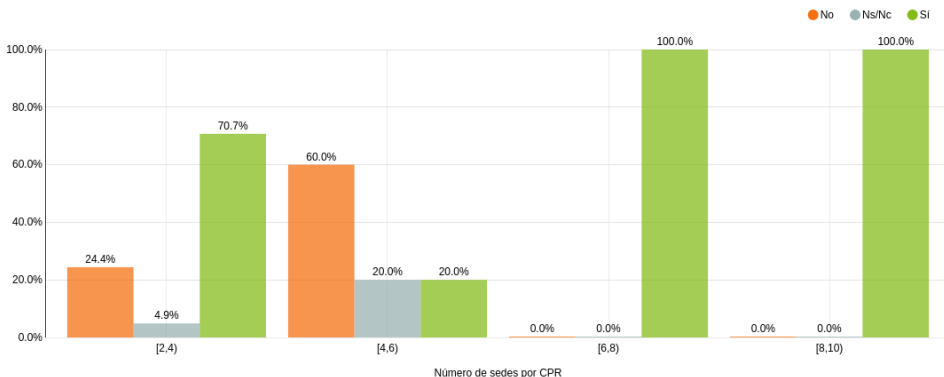
Gráfico 226: Porcentaje de CPR según si el centro cuenta con medios personales y materiales suficientes para atender adecuadamente el servicio de las actividades extraescolares en función del número de alumnos



Fuente: Elaboración propia a partir de los datos obtenidos en el cuestionario

Se observa una tendencia ascendente de la proporción de centros con recursos suficientes con el número de alumnos del colegio.

Gráfico 227: Porcentaje de CPR según si el centro cuenta con medios personales y materiales suficientes para atender adecuadamente el servicio de las actividades extraescolares en función del número de sedes



Fuente: Elaboración propia a partir de los datos obtenidos en el cuestionario

A partir de seis sedes, parece que los CPR responden que cuentan con medios personales y materiales suficientes para atender adecuadamente el servicio de las actividades extraescolares.

La tabla siguiente describe las causas que se declaran como motivadoras de estas dificultades para la organización de actividades extraescolares (falta de monitores, necesidades de programación o dificultades de horario).

Tabla 34: Identificación de CPR según "Otras" necesidades para atender adecuadamente el servicio de las actividades extraescolares

Nombre del Centro	Provincia	Número de alumnos	Otras necesidades
CPR RIBERA DE AGUAS BLANCAS	Granada	[50, 100)	Poder hacer grupos de menos de 10 alumnos.
CPR LAS ACEQUIAS	Granada	[50, 100)	Materiales y espacios.
CPR ADERSA 4	Huelva	[50, 100)	Es difícil encontrar a personal que quieran trabajar en estos núcleos de población tan diseminados para tan pocas horas.
CPR AZAHAR	Almería	[50, 100)	Disminución de la ratio necesaria para constituir un grupo.
CPR ADERAN 3	Huelva	[100, 150)	Espacios adecuados.
CPR PUERTA DEL CONDADO	Jaén	[150, 200)	No disponemos de gimnasio ni espacios cubiertos para el frío o el calor para actividades deportivas. Dificultad de encontrar monitores especialistas.
CPR SAN MIGUEL	Almería	[200, 250)	Espacios.

Fuente: Elaboración propia a partir de los datos obtenidos en el cuestionario

Se recoge también otras apreciaciones que se han ofrecido en las respuestas



Tabla 35: Consideraciones de CPR sobre los medios personales y materiales para atender adecuadamente el servicio de actividades extraescolares

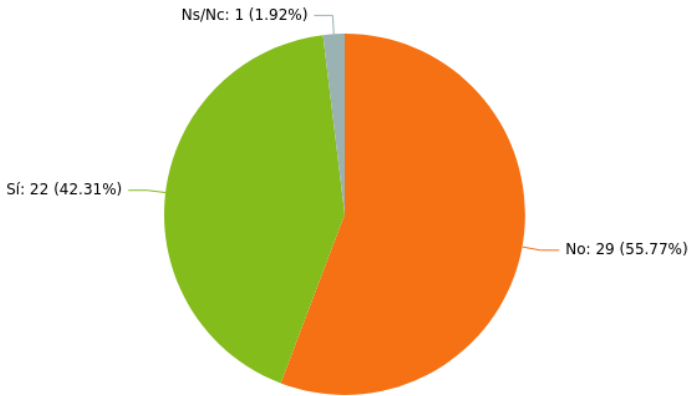
Centro	Provincia	Número de alumnos	Consideraciones
CPR SERRANÍA	Málaga	[0, 50)	Nos faltan infraestructuras. Nuestros centros son muy pequeños.
CPR LA VEGA	Jaén	[0, 50)	Cuenta con los/las monitores/as, las instalaciones y el material necesario para el desarrollo de las mismas.
CPR BLAS INFANTE	Córdoba	[50, 100)	Se reciben los ingresos para hacer efectivo los costes.
CPR VALLE DEL GUADALFEO	Granada	[50, 100)	Todo lo organiza el ayuntamiento con el asesoramiento del centro escolar.
CPR ATALAYA	Málaga	[50, 100)	Nada.
CPR ALCOLEA - FONDÓN	Almería	[50, 100)	Docentes.
CPR GIBALTO	Granada	[50, 100)	tablet, etc...
CPR BEMBÉZAR	Córdoba	[50, 100)	Se utilizan los recursos materiales del centro.
CPR EL OLIVO	Jaén	[50, 100)	El centro, con cargo a su presupuesto, desdobra las actividades extraescolares para que los grupos sean algo más homogéneos.
CPR MAESTRO JOSÉ ALCOLEA	Córdoba	[50, 100)	En este aspecto contamos con monitores del ayuntamiento.
CPR MONTE CHULLO	Granada	[100, 150)	Mentores y profesorado.
CPR VALLE DE ANDARAX	Almería	[100, 150)	A través de una empresa.
CPR JOSÉ GARCÍA LÁINEZ	Jaén	[100, 150)	Hasta ahora es suficiente.
CPR EL ALFEIZAR	Granada	[100, 150)	Todo correcto con empresas externas.
CPR TAXARA	Granada	[150, 200)	Contamos con una empresa que contrata y gestiona al personal.
CPR ESTANCIAS	Almería	[200, 250)	No precisan.
CPR MARIANA PINEDA	Málaga	[200, 250)	Sería muy necesario recuperar el servicio de vigilancia durante el horario de actividades extraescolares, máxime cuando no hay conserje.
CPR ANA DE CHARPENTIER	Córdoba	250 o más	Nada.
CPR LOS CASTAÑOS	Granada	250 o más	Ninguna.

Fuente: Elaboración propia a partir de los datos obtenidos en el cuestionario

En las respuestas se ha encontrado con frecuencia que el centro expresa la imposibilidad de realizar estas actividades

por falta de quorum del alumnado exigido para poder autorizarlas. El gráfico señala este impedimento en el 42% de los casos.

Gráfico 228: Porcentaje de CPR según si el centro se ha encontrado ante la imposibilidad de realizar actividades extraescolares por falta de quorum del alumnado exigido para poder autorizarlas



Fuente: Elaboración propia a partir de los datos obtenidos en el cuestionario

Es decir, en más de la mitad de los colegios no se han encontrado ante la imposibilidad de realizar actividades extraescolares

debido a la falta del quorum del alumnado. La tabla adjunta especifica este argumento en cada CPR.

Tabla 36: Identificación de CPR que han contestado “Sí” o “Ns/Nc” a si el centro se ha encontrado ante la imposibilidad de realizar actividades extraescolares por falta del quorum del alumnado exigido para poder autorizarlas

Centro	Provincia	Número de alumnos	Respuesta
CPR VALLE DEL GUADIARO	Málaga	[0, 50)	Sí
CPR LA VEGA	Jaén	[0, 50)	Sí
CPR ADERAN 1	Huelva	[50, 100)	Sí
CPR VALLE DEL GUADALFEO	Granada	[50, 100)	Sí
CPR AZAHAR	Almería	[50, 100)	Sí
CPR C.R.I.P.E.R	Cádiz	[50, 100)	Sí
CPR MAESTRO JOSÉ ALCOLEA	Córdoba	[50, 100)	Sí
CPR ALCOLEA - FONDÓN	Almería	[50, 100)	Sí
CPR RIBERA DE AGUAS BLANCAS	Granada	[50, 100)	Sí
CPR EL OLIVO	Jaén	[50, 100)	Sí
CPR MONTE HACHO	Granada	[50, 100)	Sí
CPR SIERRA SUR	Jaén	[50, 100)	Sí
CPR ATALAYA	Málaga	[50, 100)	Sí
CPR GIBALTO	Granada	[50, 100)	Sí
CPR VALLE DE ANDARAX	Almería	[100, 150)	Sí
CPR LAS ATALAYAS	Granada	[100, 150)	Sí
CPR ALTO SEGURA	Jaén	[100, 150)	Sí
CPR EL ALFEIZAR	Granada	[100, 150)	Sí
CPR ADERAN 3	Huelva	[100, 150)	Sí
CPR AL-DEHECUN	Granada	[100, 150)	Sí
CPR SAN MIGUEL	Almería	[200, 250)	Sí
CPR ESTANCIAS	Almería	[200, 250)	Ns/Nc
CPR MARIANA PINEDA	Málaga	[200, 250)	Sí

Fuente: Elaboración propia a partir de los datos obtenidos en el cuestionario

Parece coherente los datos que se muestran ya que los centros con más de 150 alumnos parecen no presentar problemas por la falta de quorum del alumnado para

realizar estas actividades extracurriculares. Se detalla en la tabla siguiente algunas consideraciones expresadas por los CPR sobre la cuestión.

*Tabla 37: Consideraciones de los CPR sobre la imposibilidad de realizar actividades extraescolares por falta del quorum del alumnado exigido para poder autorizarlas*

Centro	Provincia	Número de alumnos	Consideraciones
CPR LA VEGA	Jaén	[0, 50)	En los sectores de El Molar y Veracruz.
CPR VALLE DEL GUADIARO	Málaga	[0, 50)	Muchas actividades extraescolares no se pueden realizar porque no hay alumnado suficiente de la edad exigida.
CPR ADERAN 1	Huelva	[50, 100)	No poner límites en algunas actividades propuestas desde la administración.
CPR ATALAYA	Málaga	[50, 100)	Deberían ser flexibles en este aspecto para los centros rurales.
CPR ALCOLEA - FONDÓN	Almería	[50, 100)	No se tienen en cuenta las características de los centros públicos rurales.
CPR SIERRA SUR	Jaén	[50, 100)	En las sedes con menos alumnado, no se alcanza el mínimo exigido.
CPR AZAHAR	Almería	[50, 100)	Se nos pide tener el mismo número de alumnos por grupo que a un CEIP.
CPR GIBALTO	Granada	[50, 100)	Porque no se llega al número mínimo de alumnos.
CPR RIBERA DE AGUAS BLANCAS	Granada	[50, 100)	Que se puedan hacer grupos de menos de 10 alumnos.
CPR EL OLIVO	Jaén	[50, 100)	Hay pocos alumnos, tendrían que venir casi todos. las familias dejan que sean los alumnos los que deciden (no necesitan usarlas como "guardería") y a veces los niños deciden que no.

CPR MAESTRO JOSÉ ALCOLEA	Córdoba	[50, 100)	A veces no se apunta el número de alumnos/as Necesario para que el ayuntamiento mande a un monitor para realizar la actividad, pero sucede muy raras veces.
CPR VALLE DE ANDARAX	Almería	[100, 150)	La mayoría de las ocasiones, si no hay 10 usuarios, la actividad no se puede hacer.
CPR ADERAN 3	Huelva	[100, 150)	Ese es el principal problema, tenemos una ratio muy baja y el número mínimo de alumnos solicitado para realizar ese tipo de actividades es difícil alcanzarlo.
CPR EL ALFEIZAR	Granada	[100, 150)	Por tener en algunas sedes menos del alumnado según la normativa.
CPR SAN MIGUEL	Almería	[200, 250)	El mínimo exigido es de 10 y en una situación normal es difícil juntar alumnado suficiente y menos aún en la situación de covid.
CPR MARIANA PINEDA	Málaga	[200, 250)	Hay actividades que se ofertan y que no salen por falta de alumnado.

Fuente: Elaboración propia a partir de los datos obtenidos en el cuestionario

### 6.6.6. El servicio de residencia escolar en los CPR.

Entre los servicios complementarios la Ley de Educación de Andalucía incluye las residencias escolares; de ahí que el cuestionario elaborado las recoge por este

motivo normativo. Sin embargo, su realidad entre los centros rurales es testimonial: solo un CPR dice contar con residencia. Se trata del CPR SÁNCHEZ VELAYOS en Ugijar (Granada).