

Reseñamos para completar estas respuestas los CPR que especifican otros órganos de aprobación frente al Consejo Escolar.

Tabla 21: Identificación de CPR donde el Claustro y el Equipo Directivo aprueban el proyecto de gestión

Centro	Provincia	Número de alumnos	Entidad
CPR TIÑOSA	Córdoba	[100, 150)	Equipo Directivo
CPR LOS GIRASOLES	Sevilla	[50, 100)	Equipo Directivo
CPR ALMENARA	Cádiz	[150, 200)	Claustro
CPR MARQUESADO	Granada	[150, 200)	Claustro
CPR RIBERA DE AGUAS BLANCAS	Granada	[50, 100)	Equipo Directivo
CPR VALLE DEL GUADIARO	Málaga	[0, 50)	Equipo Directivo
CPR CAMPOS DE CONIL	Cádiz	[100, 150)	Equipo Directivo
CPR ALTO GENAL	Málaga	[50, 100)	Claustro
CPR MONTE CHULLO	Granada	[100, 150)	Equipo Directivo
CPR ALPUJARRA ALTA	Almería	[0, 50)	Equipo Directivo
CPR MARIANA PINEDA	Málaga	[200, 250)	Claustro

Fuente: Elaboración propia a partir de los datos obtenidos en el cuestionario

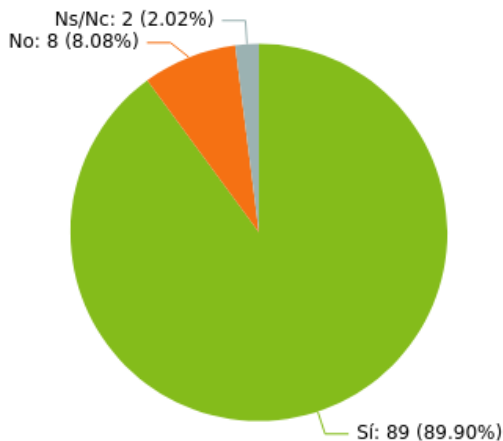
6.5.6. Los Sistemas de Evaluación de los CPR.

A la cuestión de la elaboración de una Memoria Evaluativa Anual de Centro, se ha respondido con un alto porcentaje afirmativo (95%). Solo un CPR (SERRANÍA) expresa no disponer de ella. Se encuentra en elaboración en los centros: FUENTE DE LA REINA y SÁNCHEZ MARISCAL; y,

por último, responden Ns/Nc ALPUJARRA ALTA y ADERAN 3.

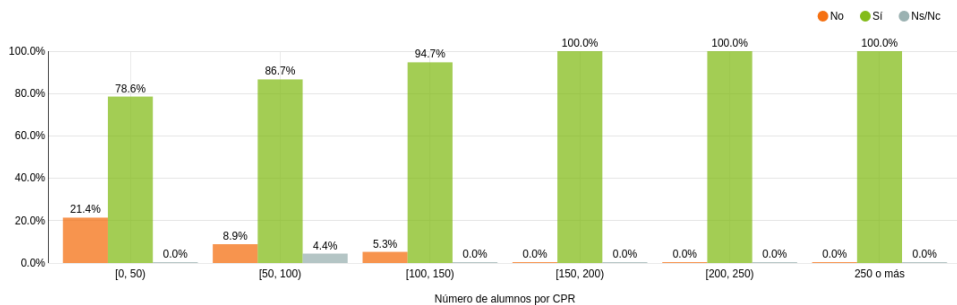
Como es habitual nos preocupamos por valorar la difusión y publicidad de estos instrumentos organizativos. Y la respuesta es claramente mayoritaria en orden a realizar esa difusión de las actividades evaluadoras de los CPR (89,9%).

Gráfico 160: Porcentaje de CPR según si se da a conocer públicamente la Memoria evaluativa anual de centro



Fuente: Elaboración propia a partir de los datos obtenidos en el cuestionario

Gráfico 161: Porcentaje de CPR según si se da a conocer públicamente la memoria evaluativa anual de centro en función del número de alumnos

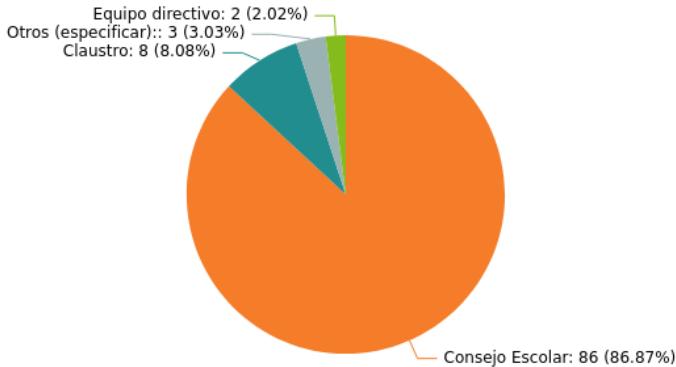


Fuente: Elaboración propia a partir de los datos obtenidos en el cuestionario

Se observa una tendencia ascendente, cuanto más alumnos haya en el CPR mayor es la proporción de centros donde se hace pública la memoria. En particular, a partir de 150 alumnos se hace pública en todos los centros.

Por último, la aprobación de estas Memorias de Evaluación se asumen por los Consejos Escolares (86,8%) señalando apenas un 8% al Claustro, según las respuestas analizadas

Gráfico 162: Porcentaje de CPR según quién aprueba la memoria evaluativa anual de centro

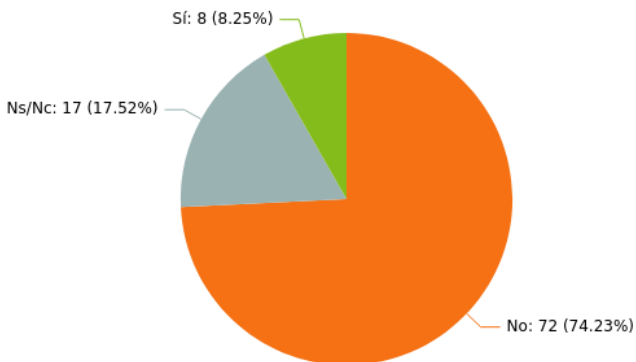


Fuente: Elaboración propia a partir de los datos obtenidos en el cuestionario

El cuestionario ha querido conocer si el CPR cuenta con alguna acreditación de calidad certificada. Podemos observar que el porcentaje de CPR según la existencia

de acreditación de calidad certificada en sistemas de evaluación es minoritario (8,25%).

Gráfico 163 Porcentaje de CPR según existencia de acreditación de la calidad certificada en sistemas de evaluación



Fuente: Elaboración propia a partir de los datos obtenidos en el cuestionario

Es decir, según las respuestas, tres de cada cuatro colegios (74,2%) no disponen de acreditación de calidad certificada

en sistemas de evaluación. A favor encontramos ocho CPR que sí declaran disponer de alguna acreditación de calidad.

Tabla 22: Identificación de CPR que disponen de acreditación de calidad certificada en sistemas de evaluación

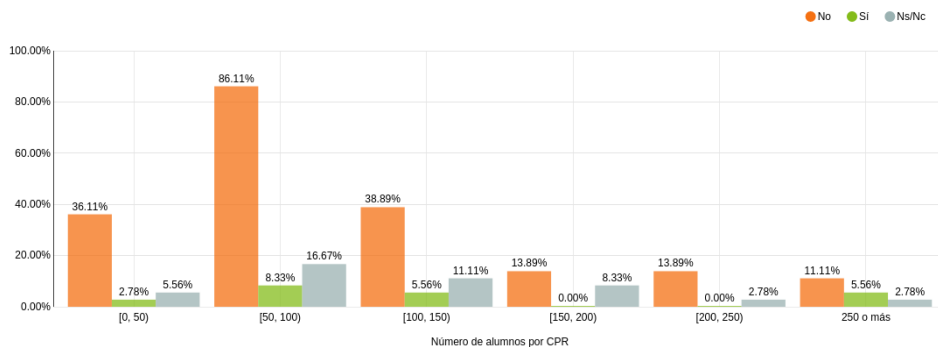
Centro	Provincia	Número de alumnos	Acreditación
CPR FILABRES	Almería	[50, 100)	Sí
CPR SALADO-BREÑA	Cádiz	250 o más	Sí
CPR VALLE VERDE	Granada	[100, 150)	Sí
CPR LOS PINARES	Granada	[100, 150)	Sí
CPR IZNAJAR SUR	Córdoba	[0, 50)	Sí
CPR GIBALTO	Granada	[50, 100)	Sí
CPR RUIZ CARVAJAL	Granada	250 o más	Sí
CPR ALTO GUADALQUIVIR	Jaén	[50, 100)	Sí

Fuente: Elaboración propia a partir de los datos obtenidos en el cuestionario

En esta minoritaria realidad de CPR acreditados, parece destacar la provincia de Granada con cuatro centros, unidos

a solo uno en las provincias de Almería, Cádiz, Córdoba y Jaén. Sevilla y Málaga no aparecen con ningún caso de acreditación.

Gráfico 164 Porcentaje de CPR según existencia de acreditación de la calidad certificada en sistemas de evaluación por tamaño de centro



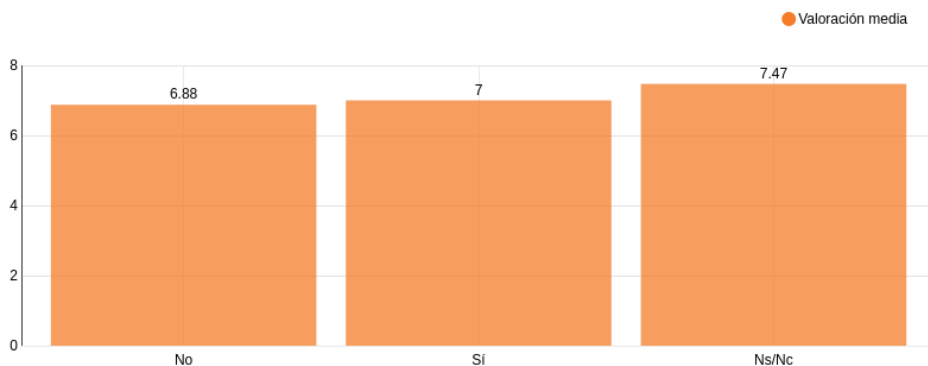
Fuente: Elaboración propia a partir de los datos obtenidos en el cuestionario

No se observa en el gráfico adjunto ningún dato significativo en función a la tipología del CPR según su alumnado en relación con la existencia de fórmulas de acreditación de calidad del centro.

Para concluir con este aspecto, hemos pretendido encontrar posibles contingencias o relación entre la existencia de sistemas

de calidad acreditados y la implicación de las familias en las actividades comunes de los CPR. Los gráficos añadidos parecen intuir una mejor valoración de las familias sobre aquellos CPR en los que existen estas metodologías de evaluación y calidad en los términos que se indican.

Gráfico 165: Valoración media de la implicación familiar en el funcionamiento del colegio según la pertenencia del centro de alguna acreditación de calidad certificada

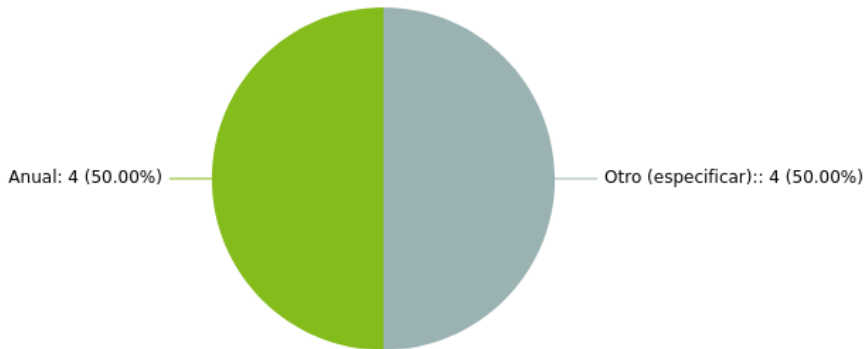


Fuente: Elaboración propia a partir de los datos obtenidos en el cuestionario

Se observa que si el CPR posee una acreditación de calidad certificada, la valoración del centro sobre la implicación de la familia es levemente superior.

Finalmente la frecuencia de estos ejercicios de evaluación en los ocho casos detectados es anual (4) y en otros 4 CPR no se especifica.

Gráfico 166: Porcentaje de CPR que poseen acreditación de calidad sobre el sistema de evaluación según la frecuencia a la que se somete a evaluación



Fuente: Elaboración propia a partir de los datos obtenidos en el cuestionario