

6.4. Las familias

6.4.1. Introducción

La comunicación y colaboración de las familias con los centros educativos son factores altamente positivos que contribuyen a mejorar la evolución del alumnado y que, sin duda, a la postre, repercuten en toda la comunidad educativa. De este modo, la implicación de padres y madres en la vida escolar tiene significativas repercusiones en el rendimiento del alumnado, mejora las relaciones paterno-filiales y las actitudes de los progenitores hacia el hecho educativo.

Desde esta perspectiva, entre la escuela y las familias debe existir una estrecha comunicación para lograr una visión globalizada y completa del alumnado. Para que el profesorado pueda educar no tiene más remedio que contar con los padres y colaborar con ellos. Es necesario que los dos ambientes, familiar y escolar, guarden una estrecha coordinación ya que manteniendo una buena relación con la familia, existe mayor confianza entre padres y profesorado, se comunican inquietudes, la evolución del alumnado, y permite al personal docente conocer al alumnado y ayudarle.

Dicha colaboración adquiere especiales matices en el caso de los colegios públicos rurales. Ciertamente la escuela rural tiene una diversidad única en sus aulas, no solo por las necesidades que presenta cada uno de los niños y niñas sino porque en la misma confluye alumnado con edades diferentes a los que se enseña currículos diferentes, y todo en una misma aula y en un mismo horario escolar.

Por otro lado, en muchos de los colegios asisten alumnos y alumnas de distintos municipios con lo que la socialización fuera de las aulas se complica.

Y no podemos olvidar tampoco las dificultades en la organización de actividades complementarias en los colegios públicos rurales por la ausencia de una normativa específica. Unas actividades que en muchas ocasiones se realizan gracias a los esfuerzos de asociaciones de padres y madres.

Teniendo en cuenta lo señalado, una parte del cuestionario se dedica a las familias. Hemos querido conocer su participación en la vida del colegio y en el proceso educativo del alumnado. Para facilitar la presentación de los resultados de este análisis se divide el estudio en dos partes.

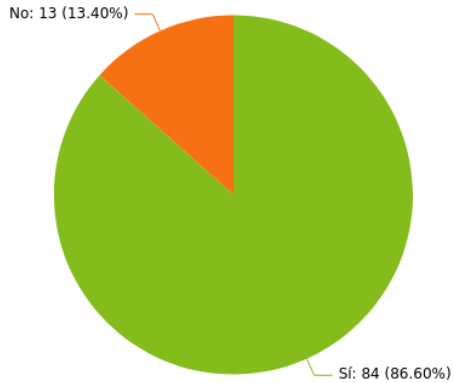
En la primera de ellas, hemos preguntado sobre la propia existencia del AMPA, sobre la posible existencia de un sistema de evaluación de la satisfacción de las familias con el funcionamiento del centro educativo y, en tal caso, el sistema y periodicidad utilizados así como los resultados generales.

La implicación de las familias en el proceso educativo ha constituido la segunda parte. Nos hemos interesado por su grado de implicación en los términos señalados, la frecuencia y asistencia a las tutorías, o los diferentes medios de comunicación del colegio con las familias distintos de las tutorías.

Y para terminar, nos interesamos por conocer la existencia de algún servicio o programa de apoyo a padres y madres.

6.4.2. Las familias en los colegios públicos rurales

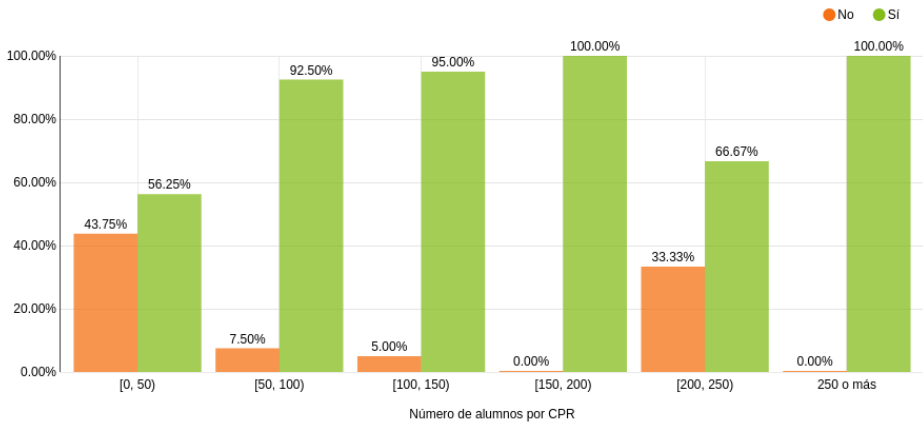
Gráfico 116: Sobre la existencia del AMPA en los centros



Fuente: Elaboración propia a partir de los datos obtenidos en el cuestionario

En la gran mayoría de CPR existe AMPA existe AMPA constituida (13%). (87%), mientras que solo en 13 centros no

Gráfico 117: Porcentaje de centros donde existe el AMPA en función del número de alumnos

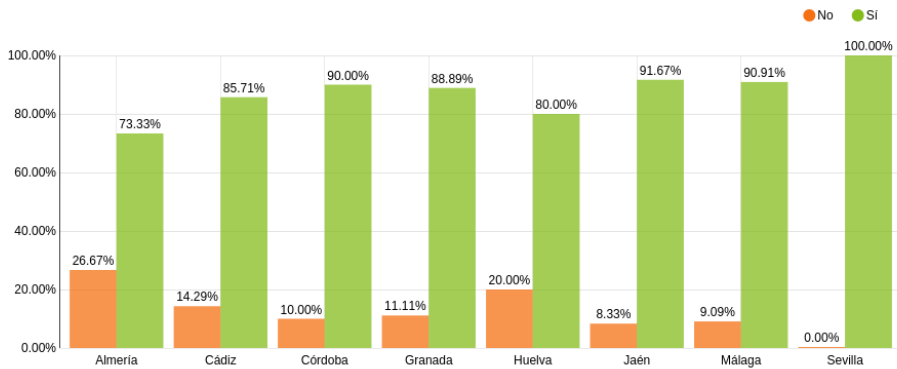


Fuente: Elaboración propia a partir de los datos obtenidos en el cuestionario

Respecto a la existencia de AMPA en el CPR, el gráfico pone de relieve que es más frecuente en aquellos centros que cuentan con un mayor número de alumnado a

excepción de los colegios que escolarizan entre 200 y 250 alumnos donde uno de cada tres colegios no dispone de dicha asociación.

Gráfico 118: Porcentaje de centros donde existe el AMPA agrupados por provincias

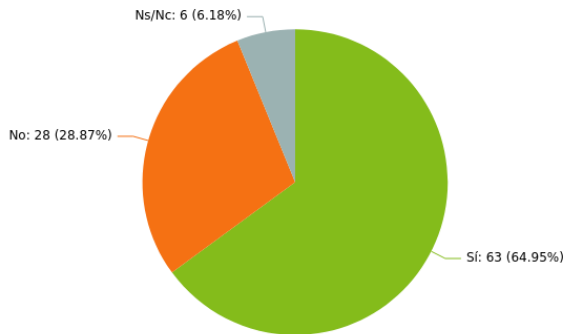


Fuente: Elaboración propia a partir de los datos obtenidos en el cuestionario

Acorde con los datos ya analizados, si atendemos al factor provincial, se advierte que los colegios donde existen

menor número de AMPA se ubican en las provincias de Almería y Huelva.

Gráfico 119: Porcentaje de CPR que aplican un sistema de evaluación de la satisfacción de las familias con el centro

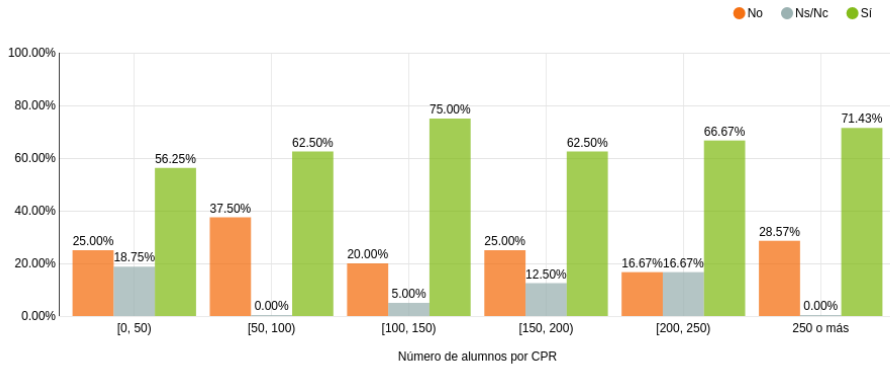


Fuente: Elaboración propia a partir de los datos obtenidos en el cuestionario

La mayoría de colegios (65%) aplica un sistema de evaluación para las familias.

En cambio, alrededor de tres de cada diez colegios no lo realizan.

Gráfico 120: Porcentaje de CPR que aplican un sistema de evaluación de la satisfacción de las familias con el centro en función del número de alumnos

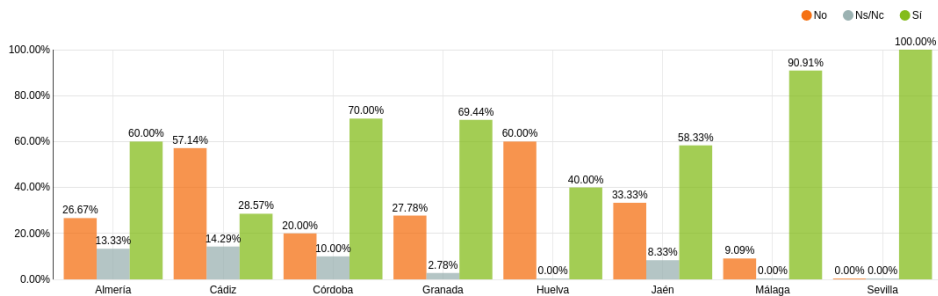


Fuente: Elaboración propia a partir de los datos obtenidos en el cuestionario

El gráfico señala que a medida que los colegios escolarizan a un mayor número de alumnos la proporción de aquellos que cuentan con sistema de evaluación es

mayor. El máximo se alcanza en centros que cuentan 100 y 150 alumnos donde se alcanza el máximo, esto es, tres de cada cuatro disponen de dichos sistemas.

Gráfico 121: Porcentaje de CPR que aplican un sistema de evaluación de la satisfacción de las familias con el centro por provincias

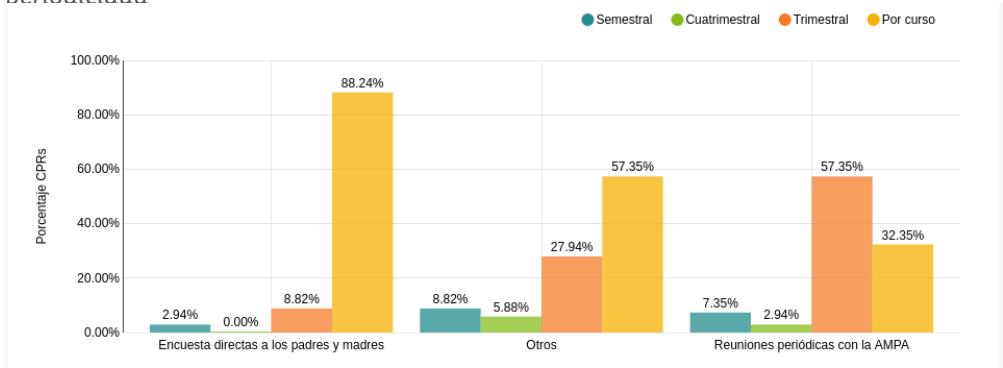


Fuente: Elaboración propia a partir de los datos obtenidos en el cuestionario

En la mayoría de provincias, la proporción de colegios con el sistema de evaluación para las familias es mayor, a excepción de

los colegios ubicados en las provincias de Cádiz y Huelva donde aproximadamente seis de cada diez centros no lo poseen.

Gráfico 122: Porcentaje de CPR que utilizan sistema de evaluación para las familias y su periodicidad

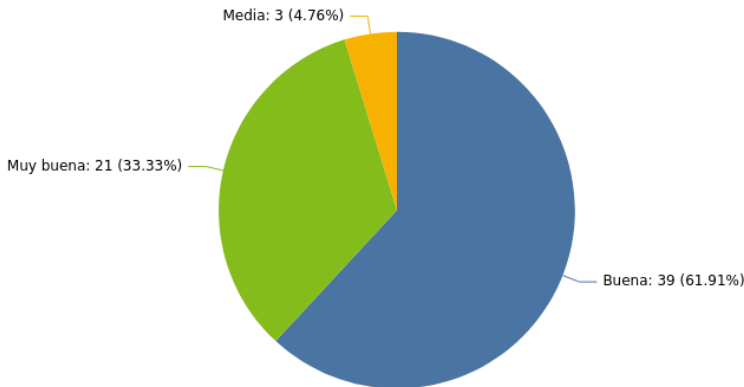


Fuente: Elaboración propia a partir de los datos obtenidos en el cuestionario

Se observa que en el caso de reuniones con el AMPA, la evaluación es trimestral mientras que para el resto es por curso,

en particular cerca de nueve de cada diez colegios que encuestan directamente a las familias lo realizan por curso.

Gráfico 123: Porcentaje de CPR según los resultados de la última encuesta de satisfacción de las familias con el centro

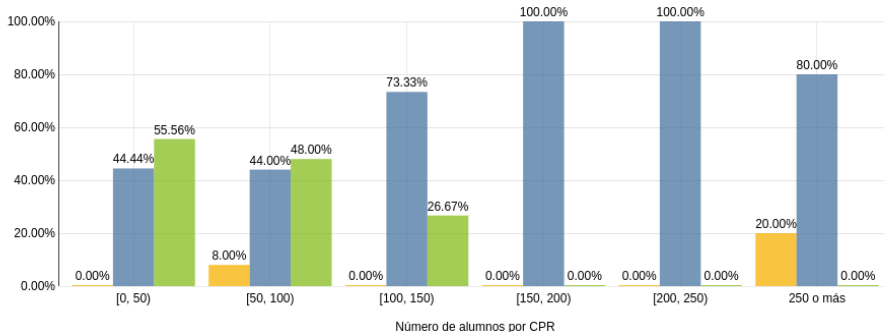


Fuente: Elaboración propia a partir de los datos obtenidos en el cuestionario

Preguntados por los resultados de satisfacción general de las familias en la última evaluación practicada, el gráfico pone de manifiesto el elevado porcentaje de padres y madres que valoran como bueno (casi 62%) o muy bueno (33%) su grado de

satisfacción con el colegio. Únicamente son tres los colegios cuya valoración ha sido media: CPR C.R.I.P.E.R en Algodonales (Cádiz) CPR Sierra Blanca en Beas de Guadix (Granada) y CPR Historiador Padre Tapia en el Viso-Níjar (Almería).

Gráfico 124: Porcentaje de CPR según los resultados de la última encuesta de satisfacción de las familias con el centro en función del número de alumnos

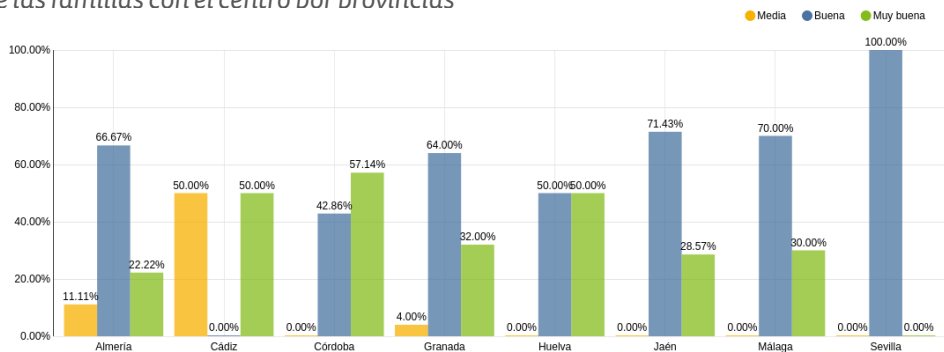


Fuente: Elaboración propia a partir de los datos obtenidos en el cuestionario

Atendiendo al alumnado escolarizado en el colegio, se observa que la valoración "muy buena" disminuye al aumentar el número de alumnos y que solo se valora

el grado de satisfacción de la familia como media para centros que cuentan entre 50 y 100 alumnos o con más de 250.

Gráfico 125: Porcentaje de CPR según los resultados de la última encuesta de satisfacción de las familias con el centro por provincias



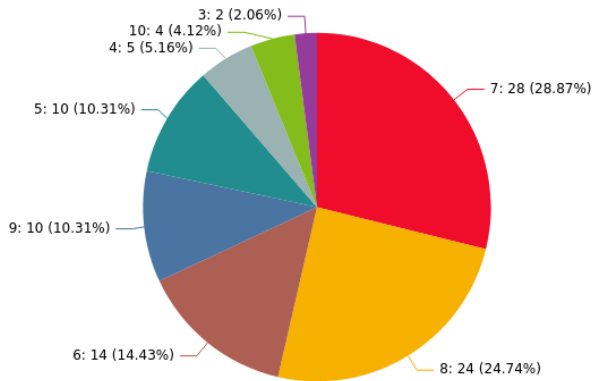
Fuente: Elaboración propia a partir de los datos obtenidos en el cuestionario

En general la valoración de las familias es “buena” o “muy buena”, pero en el caso de la provincia de Cádiz, la mitad de los

centros catalogan el trabajo del centro como media.

6.4.3. Las familias en el proceso educativo del alumnado

Gráfico 126: Sobre la implicación de las familias en el proceso educativo del alumnado

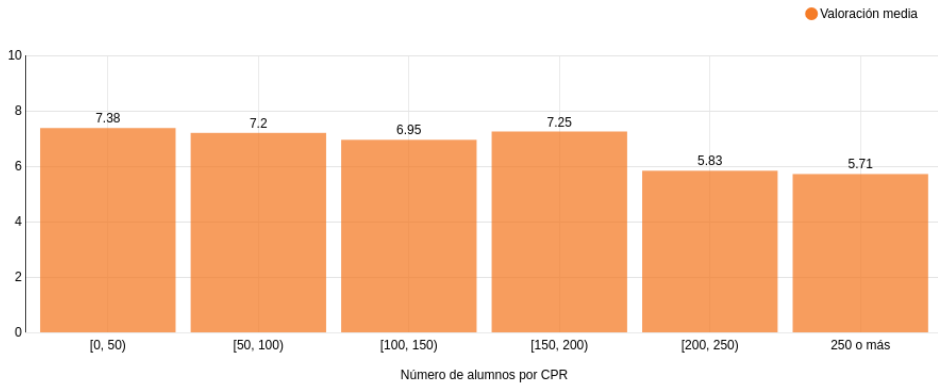


Fuente: Elaboración propia a partir de los datos obtenidos en el cuestionario

La siguiente cuestión que se aborda es conocer la valoración que las personas responsables de los colegios efectúan acerca del grado de implicación de las familias en el proceso educativo de sus hijos. Para tal fin se ha establecido unos parámetros del 0 al 10. El gráfico demuestra que más de la mitad de los centros otorga

una nota de 7 y 8 a las familias mientras que solo uno de cada diez centros valora negativamente (menor que cinco) la implicación. Según estos datos, se concluye que el valor medio de implicación de las familias en el proceso educativo es de 6,99 puntos.

Gráfico 127: Sobre la implicación de la familia en el proceso educativo del alumnado



Fuente: Elaboración propia a partir de los datos obtenidos en el cuestionario

Analizando la implicación familiar en función del número de alumnos escolarizados, se advierte que la puntuación sobre la implicación del alumnado en el proceso educativo disminuye sensiblemente cuanto mayor es el colegio.

Se observa que la media de las provincias comprende entre 6,5 y 7,5, cabe destacar

que Sevilla posee un único centro y por ello se desvía su media. A continuación reseñamos los centros que han confirmado una menor valoración de la implicación de las familias en el proceso de educación de sus hijos e hijas: no llegando a una puntuación de cinco:

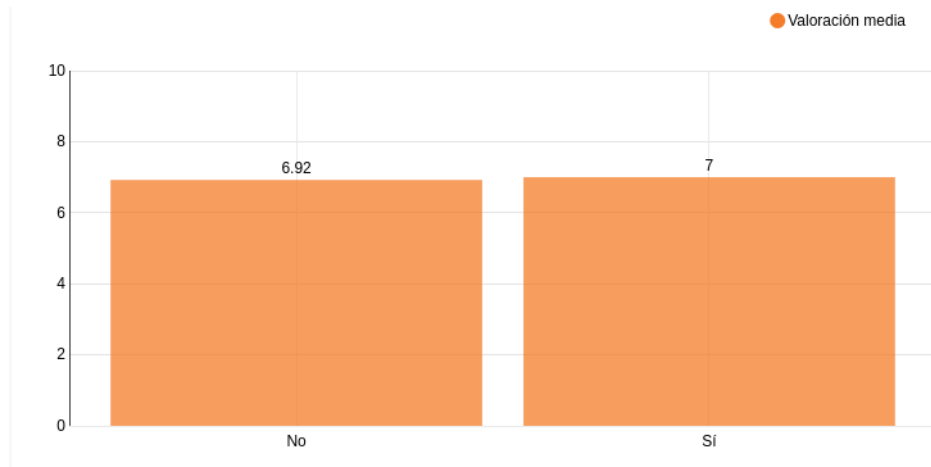
Centro	Provincia	Valoración
CPR Historiador Padre Tapia (El Viso)	Almería	3
CPR Las Ramblas (El pozuelo)	Granada	3
CPE El Puntal (Huélago)	Granada	4
CPR Campo de Nijar Norte (Pueblo Blanco)	Almería	4
CPR Ágora (Valsequillo)	Córdoba	4
CPR Mariana Pineda (Carralba)	Málaga	4
CPR Sánchez Velayos (Ugíjar)	Granada	4

En sentido contrario, se indica que los colegios que mayor puntuación han obtenido por lo que respecta a la

implicación de las familias en el proceso educativo del alumnado son los que a continuación se detallan:

Centro	Provincia	Valoración
CPR. Negratín (Freila)	Granada	10
CPR Tres Fuentes (Gor)	Granada	10
CPR Maestro José Alcolea (Fuenteovejuna)	Córdoba	10
CPR Ana de Charpentier (aldea Quintana)	Córdoba	10
CPR Los Vélez (Topares)	Almería	9
CPR Lusor (Sorbas)	Almería	9
CPR Los Girasoles (Utrera)	Sevilla	9
CPR Monte Hacho (La palma)	Granada	9
CPR Fuente de la Reina (El Jau)	Granada	9
CPR Gibalto (Riofrío)	Granada	9
CPE Blas Infante (Llanos de Don Juan y Zambra)	Córdoba	9
CPR Adersa 1 (Fuenteheridos)	Huelva	9
CPR Los Pinares (Peñuelas)	Granada	9
CPR Marquesado (Alquife)	Granada	9

Gráfico 128: Valoración del CPR acerca de la implicación de la familia según la existencia del AMPA

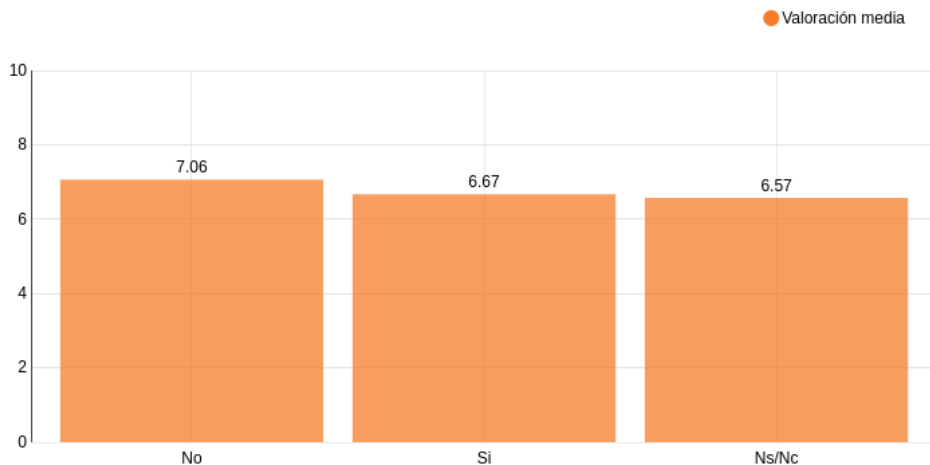


Fuente: Elaboración propia a partir de los datos obtenidos en el cuestionario

También hemos pretendido conocer si la existencia o no de AMPA en el colegio público rural tiene alguna relación con el grado de implicación que estamos analizando. Los datos señalados en el gráfico ponen de relieve que dicha existencia tiene una mínima incidencia respecto de la implicación de la familia en el centro.

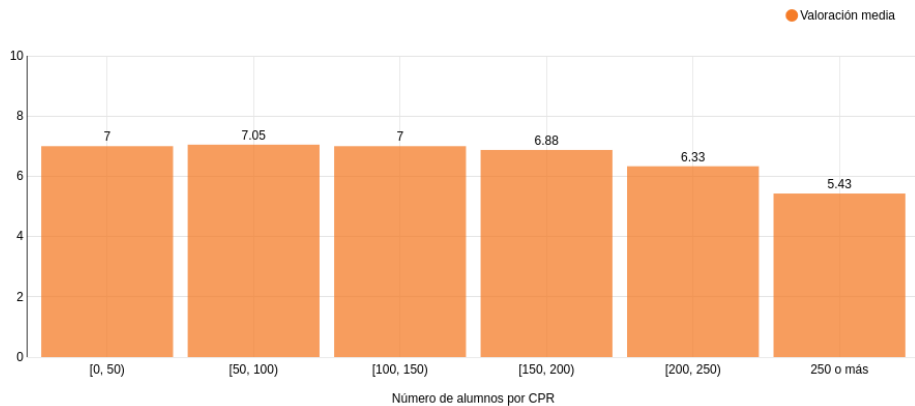
Otro factor analizado es la posible relación del grado de implicación con la existencia de conflictos entre los profesionales del centro. El gráfico indica que la implicación de la familia se valora levemente mejor si no hay conflictividad en el centro en los términos indicados.

Gráfico 129: Valoración del CPR acerca de la implicación de la familia en el centro según la existencia de conflictos entre los profesionales del centro



Fuente: Elaboración propia a partir de los datos obtenidos en el cuestionario

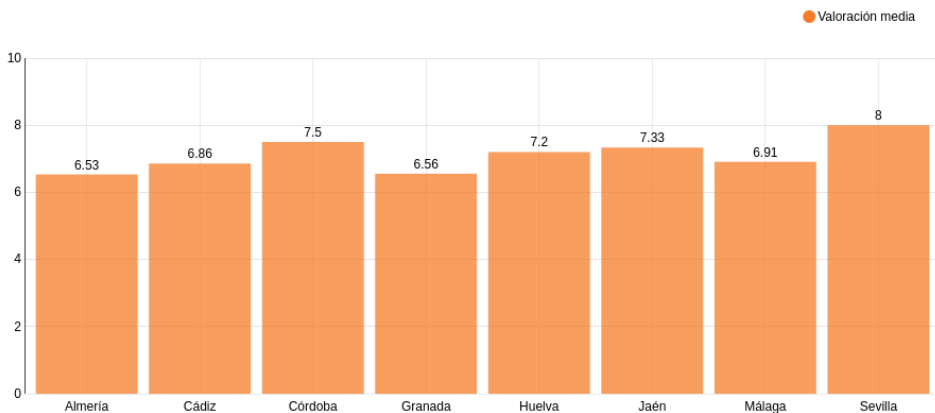
Gráfico 130: Valoración del CPR sobre la implicación de la familia en el funcionamiento del centro en función del número de alumnos



Fuente: Elaboración propia a partir de los datos obtenidos en el cuestionario

Valorando la implicación atendiendo al tamaño del colegio, se advierte que la valoración media de los centros disminuye al aumentar el número de alumnos salvo en el caso de centros entre 50 y 100 alumnos.

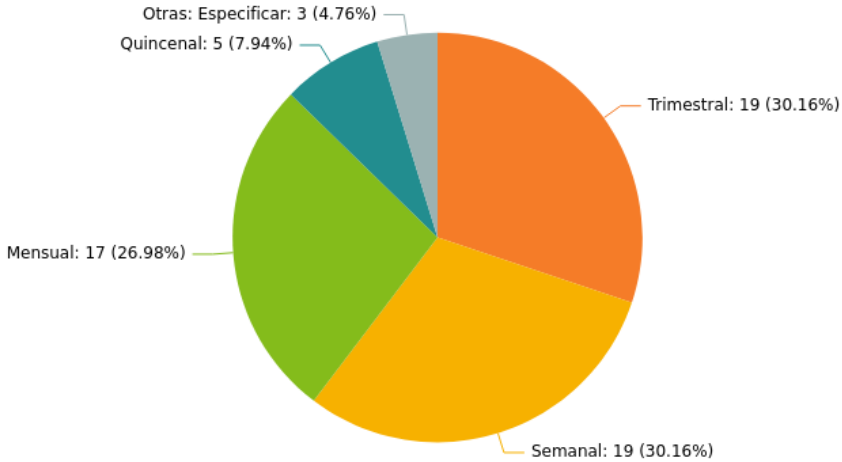
Gráfico 131: Valoración del CPR sobre la implicación de la familia en el funcionamiento del centro por provincias



Fuente: Elaboración propia a partir de los datos obtenidos en el cuestionario

Se observa que la media de las provincias comprende entre 6,53 y 7,5. No obstante es necesario recordar que Sevilla posee un único centro y por ello se desvía su media.

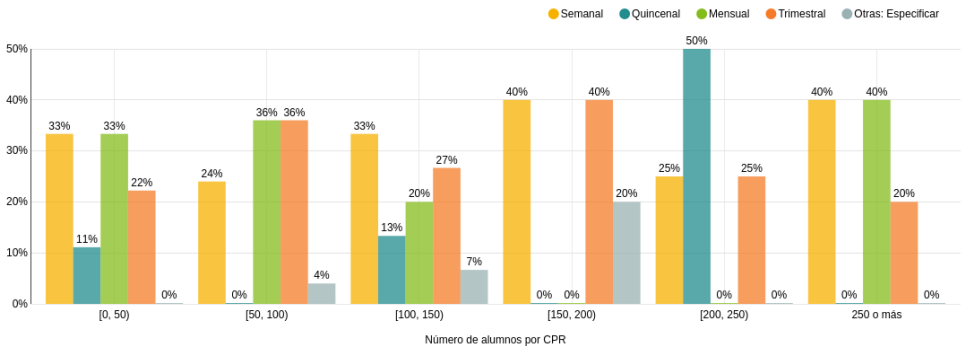
Gráfico 132: Porcentaje de CPR según la frecuencia de las tutorías con las familias



Fuente: Elaboración propia a partir de los datos obtenidos en el cuestionario

La mayoría de tutorías celebradas con las familias tiene lugar semanalmente (30%), trimestralmente (30%) o bien mensualmente (27%).

Gráfico 133: Porcentaje de CPR según la frecuencia de las tutorías con las familias en función del número de alumnos

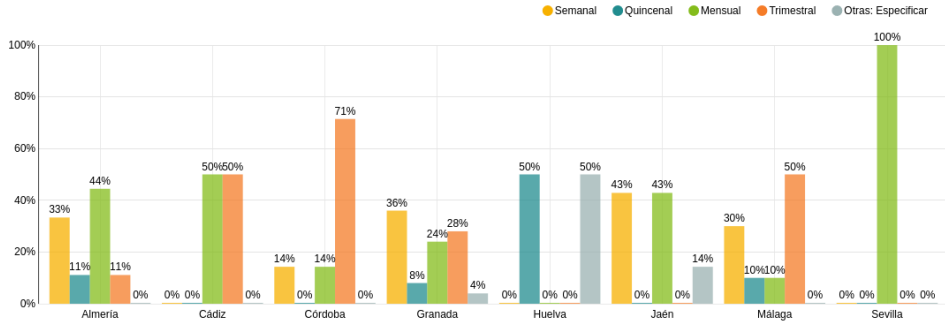


Fuente: Elaboración propia a partir de los datos obtenidos en el cuestionario



Cabe destacar, no obstante, que celebran las tutorías preferentemente los centros entre 200 y 250 alumnos con frecuencia quincenal.

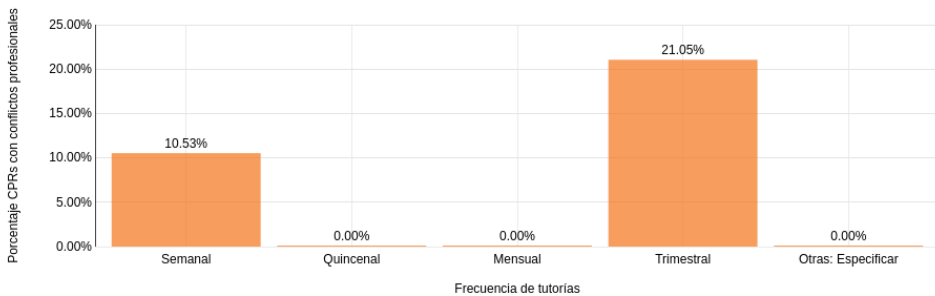
Gráfico 134: Porcentaje de CPR según la frecuencia de las tutorías con las familias por provincias



Fuente: Elaboración propia a partir de los datos obtenidos en el cuestionario

En la mayoría de provincias, las tutorías se o trimestralmente salvo en Huelva, donde se dan por quincenas o de otra forma.

Gráfico 135: Porcentaje de centros en los que han ocurrido conflictos profesionales en los últimos cuatro años según la frecuencia de las tutorías con las familias

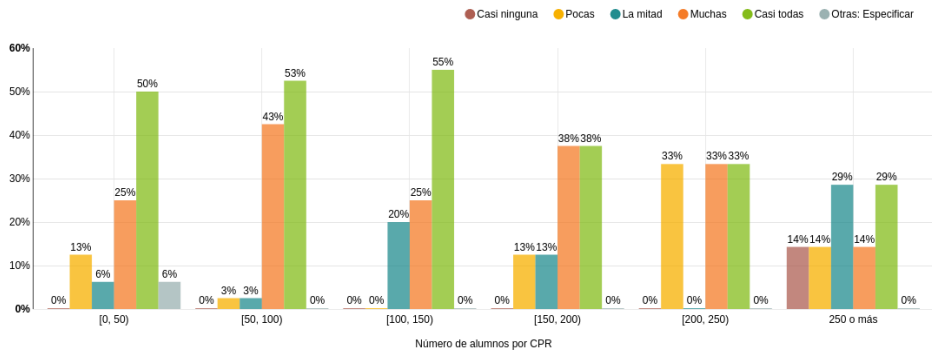


Fuente: Elaboración propia a partir de los datos obtenidos en el cuestionario

Una vez establecida la periodicidad de las tutorías, es necesario conocer la asistencia de las familias a estos encuentros. Según el gráfico que analizamos, cerca de la mitad de los CPR afirman que casi todas las familias asisten a las tutorías; por

otro lado, dos centros indican que casi ninguna familia asiste a las tutorías, es el caso del CPR Historiados Padre Tapia en el Viso (Almería) y en CPR La Laguna de Mediana en Torremelgarejo (Cádiz) que han respondido en la categoría de "otras".

Gráfico 136: Porcentajes de CPR según la asistencia a tutorías por las familias en función del número de alumnos

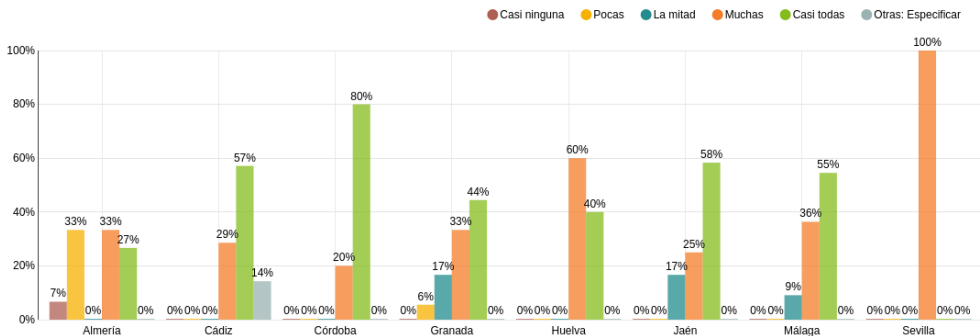


Fuente: Elaboración propia a partir de los datos obtenidos en el cuestionario

Atendiendo al tamaño del centro, el gráfico indica que la presencia de muchas familias o de casi todas las familias en las tutorías son las que mayor presencia tienen

a excepción de los colegios con menos alumnos en los que disminuye la variante de proporción de casi todas las familias.

Gráfico 137: Porcentajes de CPR según la asistencia a tutorías por las familias agrupados por provincias

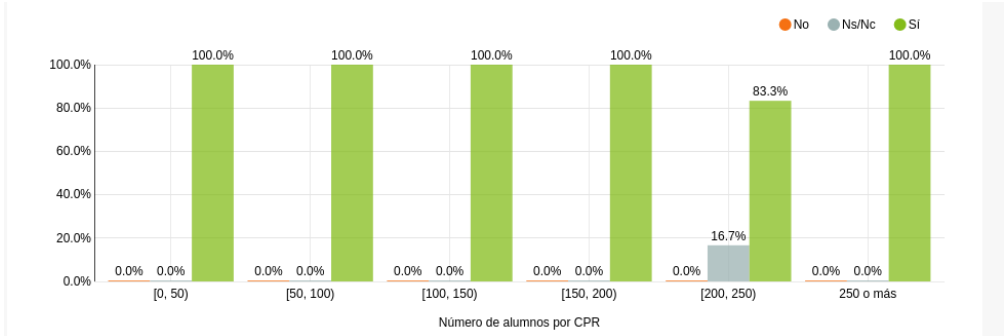


Fuente: Elaboración propia a partir de los datos obtenidos en el cuestionario

Se observa que en general, aproximadamente en la mitad de los centros asisten al menos muchas familias. No obstante, cabe destacar que en uno

de cada tres de los centros ubicados en la provincia de Almería son pocas las familias que participan de las tutorías.

Gráfico 138: Porcentaje de CPR que se comunica con las familias con medios diferentes a las tutorías presenciales en función del número de alumnos

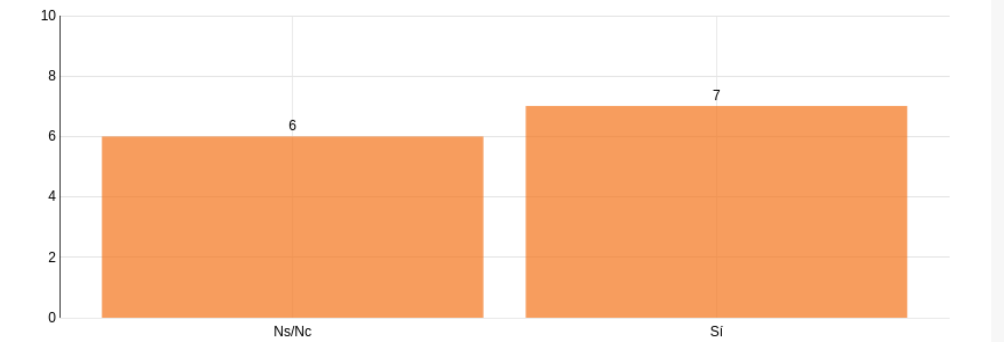


Fuente: Elaboración propia a partir de los datos obtenidos en el cuestionario

Se ha querido conocer si los contactos del colegio con la familia se ciñen exclusivamente a las tutorías o, además de esta técnica existen otras vías de contacto o comunicación diferentes. El gráfico pone de manifiesto que todos los colegios

públicos rurales, con independencia del número de alumnos que escolaricen, tienen establecidas otras vías alternativas de comunicación con las familias distintas a las tutorías.

Gráfico 139: Valoración del CPR sobre la implicación de la familia en el centro en función de si el colegio se comunica con las familias con medios diferentes a las tutorías presenciales

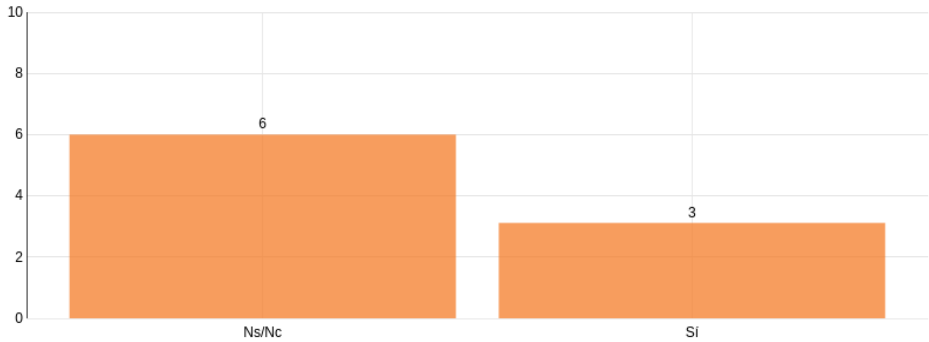


Fuente: Elaboración propia a partir de los datos obtenidos en el cuestionario

Los CPR que están en mayor contacto con las familias tienen mejor valoración de la implicación familiar en el funcionamiento

del centro que aquellos que han respondido en sentido negativo o bien Ns/Nc.

Gráfico 140: Número de sedes medio de los CPR en función de si el colegio se comunica con las familias con medios diferentes a las tutorías presenciales

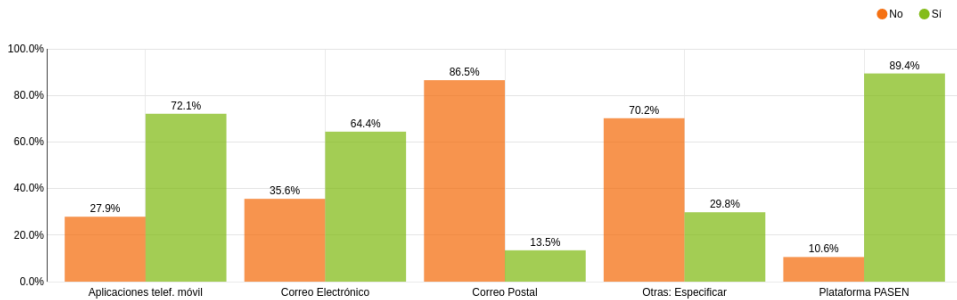


Fuente: Elaboración propia a partir de los datos obtenidos en el cuestionario

El gráfico anterior demuestra que la comunicación no presencial del centro con la familia mejora cuanto menor es el

número de sedes que dispone el colegio público rural.

Gráfico 141: Porcentaje del uso de las herramientas de comunicación del centro con las familias a parte de las tutorías presenciales

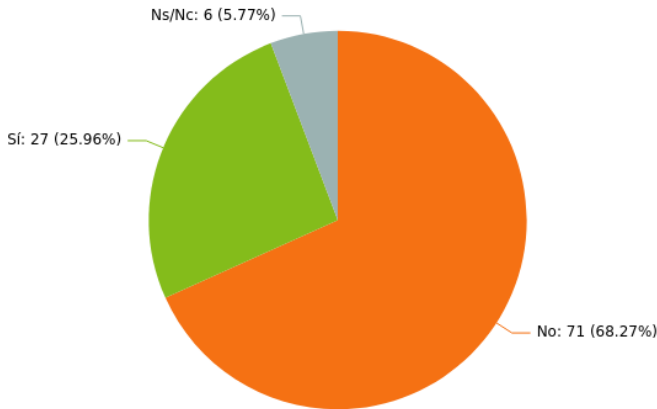


Fuente: Elaboración propia a partir de los datos obtenidos en el cuestionario

Respecto de las herramientas utilizadas por los profesionales para comunicarse con las familias distintas de las tutorías, se advierte que la más usadas es la plataforma

PASEN y las aplicaciones de teléfono móvil. Por otro lado, cerca de uno de cada diez colegios utiliza correo postal.

Gráfico 142: Sobre la existencia de servicios o programas de apoyo a las familias

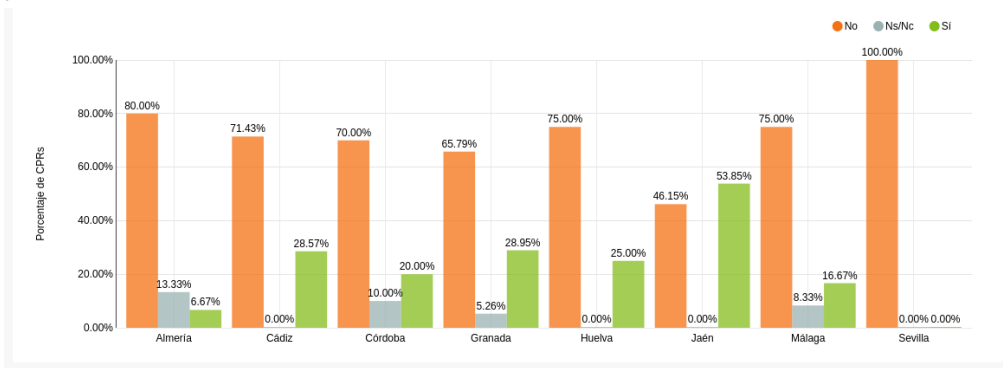


Fuente: Elaboración propia a partir de los datos obtenidos en el cuestionario

Respecto de la posible existencia de algún servicio o programa de apoyo a la familia, se constata por el gráfico que solo uno

de cada cuatro colegios públicos rurales cuenta con estos recursos bien propios del centro o de alguna asociación.

Gráfico 143: Sobre la existencia de servicios o programas de apoyo a las familias por provincias



Fuente: Elaboración propia a partir de los datos obtenidos en el cuestionario

Es destacable que la provincia de Jaén es la única donde más de la mitad de sus colegios rurales (53.85%) cuentan con servicios o programas de apoyo orientados

a las familias. En el resto de las provincias ocurre lo contrario, siendo especialmente llamativo que en Almería un 80% de sus colegios no dispone de estos servicios.