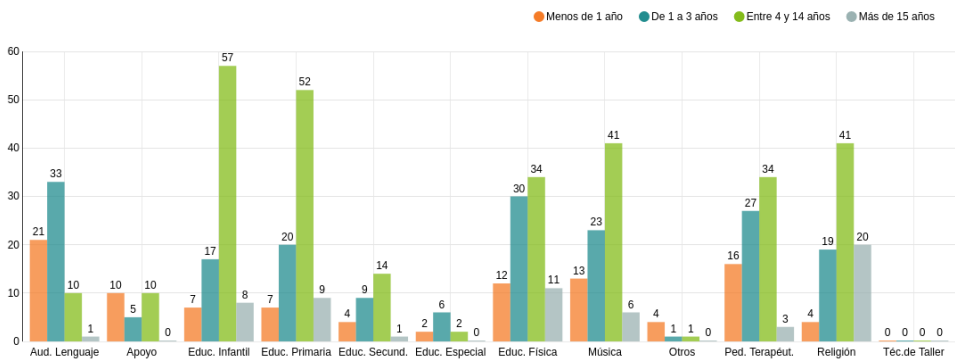


Como indica el gráfico las respuestas ofrecen un tramo de antigüedad mayoritaria (45,89%) de personal entre 4 y 14 años. El

personal de 1 a 3 años supone el 29,46% y el de menos de un año recoge el 15,50 %.

Gráfico 89: Frecuencia de CPR por antigüedad media de permanencia del personal



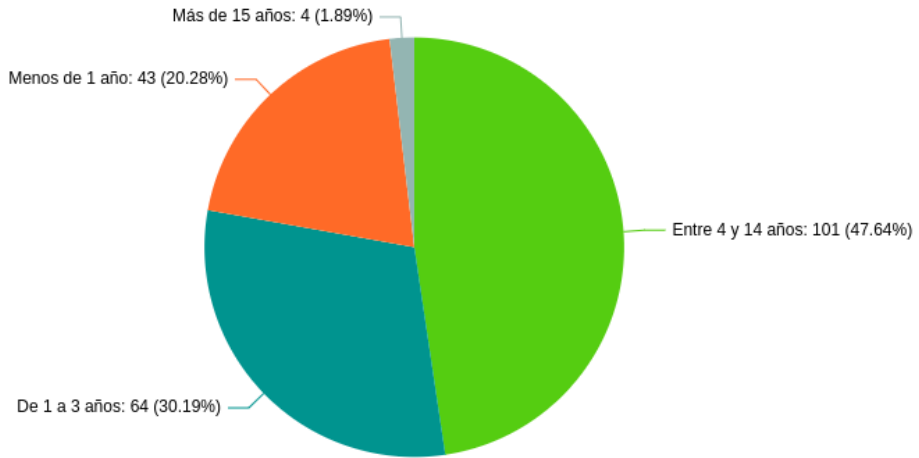
Fuente: Elaboración propia a partir de los datos obtenidos en el cuestionario

Se observa que en la mayoría de categorías como educación infantil o primaria de los CPR, los docentes tienen una antigüedad de entre 4 y 14 años que es la horquilla en la que coinciden las respuestas más frecuentes. Las categorías con menos antigüedad están en Audición y Lenguaje o Apoyo. Destaca que el tramo de mayor antigüedad en los CPR lo ocupan los profesores de Religión.

6.3.6. Antigüedad media de permanencia del personal no docente que presta servicios en el centro

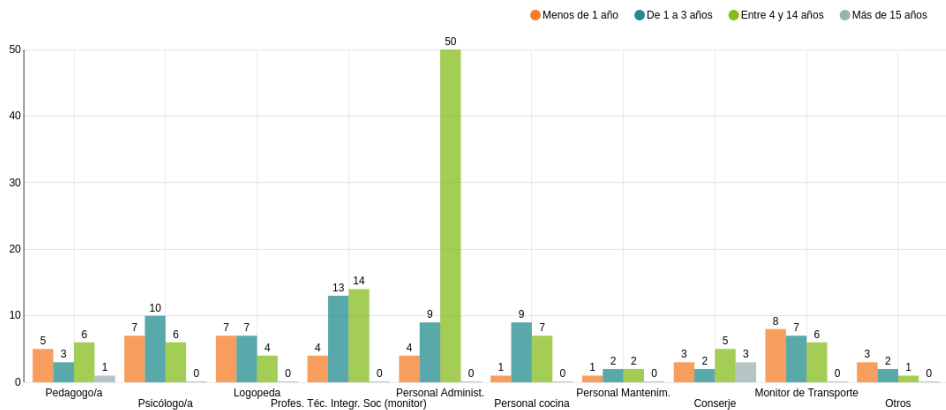
Por cuanto respecta a lo no docentes, casi la mitad (47,64%) se sitúa con antigüedad entre 4 y 14 años; de uno a tres supone el 30,19% y con menos de un año es el 20,28%. Apenas un uno por ciento declara una antigüedad de más de 15 años.

Gráfico 90: Antigüedad personal no docente en CPR



Fuente: Elaboración propia a partir de los datos obtenidos en el cuestionario

Gráfico 91: Frecuencia de CPR por antigüedad media de permanencia del personal no docente agrupados por categorías de no docentes



Fuente: Elaboración propia a partir de los datos obtenidos en el cuestionario

Se observa que pocos centros tienen personal no docente con más de 15 años en el colegio. Cabe destacar que 50 CPR tienen personal administrativo entre 4 y 14 años de experiencia.

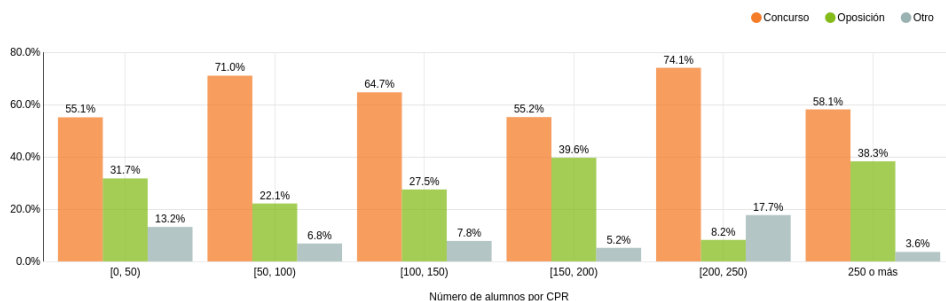
También, respecto del personal no docente, el gráfico señala que apenas hay colegios con personal no docente con más de 15 años en el centro y que la mayoría tiene entre 4 y 14 años de experiencia.

Cabe destacar el caso de los monitores de transporte donde en la mayoría de colegios llevan trabajando menos de un año.

6.3.7. Procedimientos de acceso del personal.

Dentro de este apartado de profesionales, el cuestionario trataba los mecanismos de acceso al empleo en función de sistemas de concurso, oposición u otros accesos.

Gráfico 92: Porcentaje de profesionales en el CPR según el sistema de selección en función del número de alumnos



Fuente: Elaboración propia a partir de los datos obtenidos en el cuestionario

Se observa que la mayoría de los profesionales de los CPR señalan el sistema del concurso, lo que se repite si analizamos las respuestas en función de las tipologías

de centros por número de alumnado. El máximo se alcanza para centros entre 200 y 250 alumnos (74%).