

6.3. Los profesionales de los colegios públicos rurales

6.3.1. Introducción

Las personas que desarrollan su profesión en los centros educativos junto con el alumnado son los protagonistas en los procesos de enseñanza y aprendizaje, de modo que el éxito de estos difícilmente puede conseguirse sin su colaboración. Es por ello que una parte sustancial del estudio que presentamos en este Informe se dedica precisamente a esas personas que desarrollan su labor en los centros públicos rurales de Andalucía.

Resulta evidente que cualquier abordaje ante la realidad de nuestro sistema educativo en el entorno rural debe recoger, con especial relevancia, la delicada función atribuida al conjunto de profesionales que integran estos centros, sobre cuyo colectivo descansa la compleja tarea de ofrecer todas sus capacidades para hacer posible el derecho a la educación en un entorno, cuanto menos, sometido a especiales y peculiares circunstancias.

La primera cuestión examinada versa sobre el número de trabajadores a lo largo de cinco cursos escolares. A continuación centramos el estudio en conocer su número, tanto docentes como no docentes, sus especialidades, jornadas, etcétera.

La situación administrativa del empleado es analizada también. Y es por ello que

demandamos información sobre si los empleados públicos desempeñan sus puestos de trabajo en una plaza fija, provisional o con carácter interino.

Por otro lado, nos adentramos en conocer la dedicación horaria de los profesionales, docentes y no docentes. A tal fin hemos distinguido entre las horas lectivas y no lectivas y, de nuevo, sugerimos que se nos indicara aquel horario que, a juicio de las personas responsables de los centros, debiera ser óptimo.

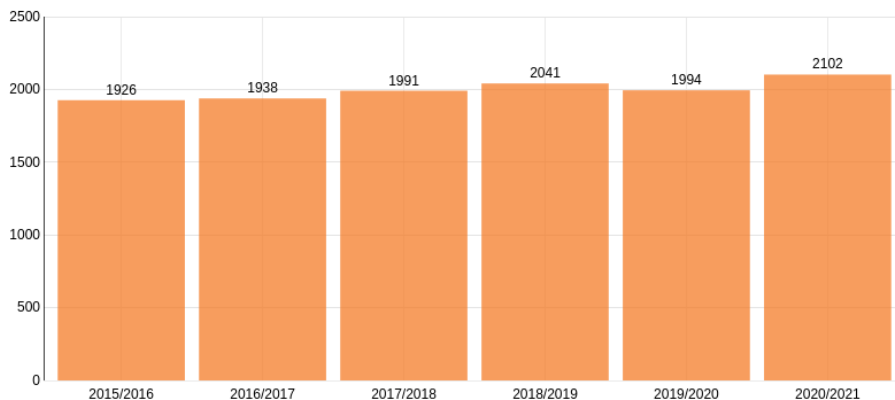
Asimismo hemos pretendido hacer una valoración respecto de la antigüedad del personal en el centro por lo que se refiere a cada una de las categorías.

Se concluye el análisis de este apartado con una referencia al proceso formativo de los profesionales y a la posible existencia de conflictos laborales.

6.3.2. La plantilla de profesionales de los colegios públicos rurales.

La primera cuestión abordada se ha detenido en conocer de manera global el número de profesionales que se han identificado desde los CPR como integrantes del personal de los centros. Este aspecto ha sido abordado en el marco de un periodo temporal que abarcara cinco cursos académicos, atendiendo a la fecha en la que se produjo la cumplimentación y envío de los cuestionarios.

Gráfico 51: Sobre la evolución del número de profesionales en el CPR



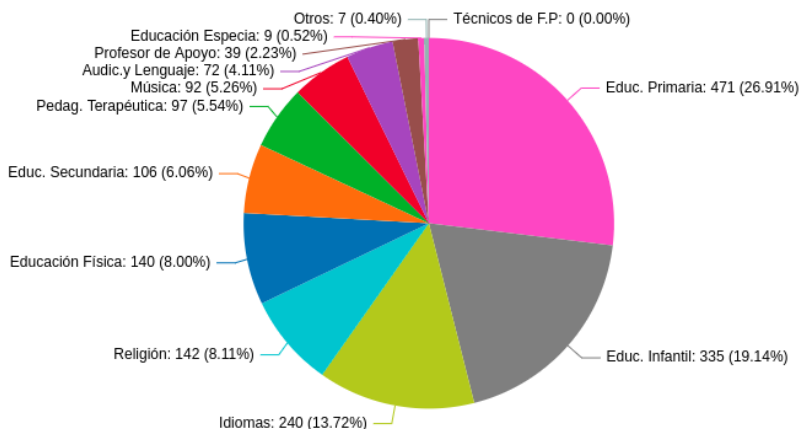
Fuente: Elaboración propia a partir de los datos obtenidos en el cuestionario

Se observa que el número de profesionales desde 2015 estaba aumentando progresivamente con el tiempo, hasta el curso 2019/2020 donde sufrió un descenso aunque en el curso 2020/2021 volvió a

subir, superando la cifra de profesionales alcanzada en el año 2019.

En relación al personal docente, en sus distintas categorías, los resultados obtenidos de las encuestas se resumen en el siguiente gráfico.

Gráfico 52: Número profesionales en CPR por categorías



Fuente: Elaboración propia a partir de los datos obtenidos en el cuestionario

El sector más numeroso lo ocupan los docentes de Educación Primaria (26,91%) junto a los de Educación Infantil (19,14%). Las siguientes categorías se ocupan por profesionales docentes de Idiomas (13,72%) y los responsables de Religión (8,11%).

La tabla siguiente ofrece la presencia de estos profesionales en función del tamaño del centro.

Tabla 14: Máximos y mínimos de profesionales en el CPR en función del número de alumnos

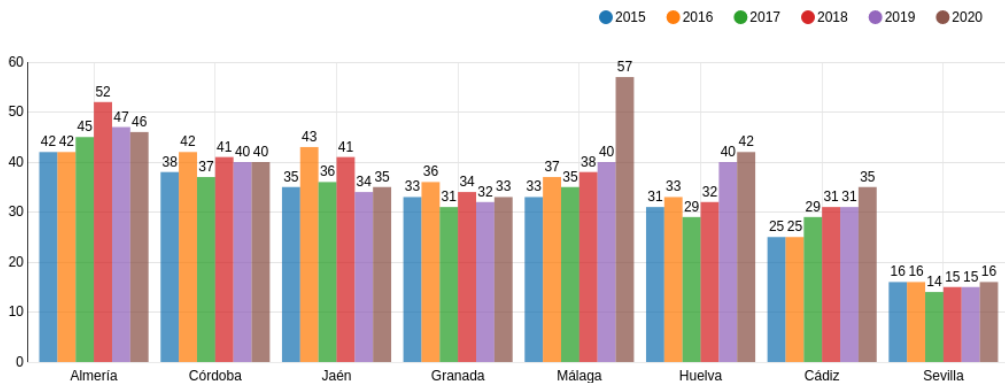
Tamaño centro	Máximo	Mínimo
[0, 50)	18	4
[50, 100)	37	6
[100, 150)	43	14
[150, 200)	29	10
[200, 250)	57	21
250 o más	52	24

Fuente: Elaboración propia a partir de los datos obtenidos en el cuestionario

Como vemos en la tabla adjunta, según el tamaño del CPR las horquillas de personal presentan un número máximo y mínimo según se detalla. Los parámetros rondan entre los 4 profesionales mínimo para los colegios con menos alumnos, y 57 para aquellos centros que escolarizan entre 200 y 250 alumnos.

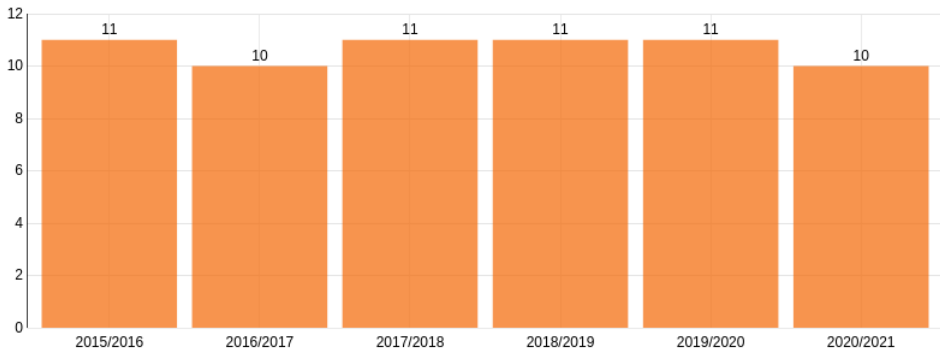
Por otra parte, en el gráfico siguiente se realiza un desglose territorial. En todas las provincias se observa una tendencia más o menos ascendente respecto del número de profesionales, salvo Almería, Jaén y Granada donde parece decrecer dicho número respecto a los cursos anteriores.

Gráfico 53: Sobre la evolución del número de profesionales en el CPR por provincias



Fuente: Elaboración propia a partir de los datos obtenidos en el cuestionario

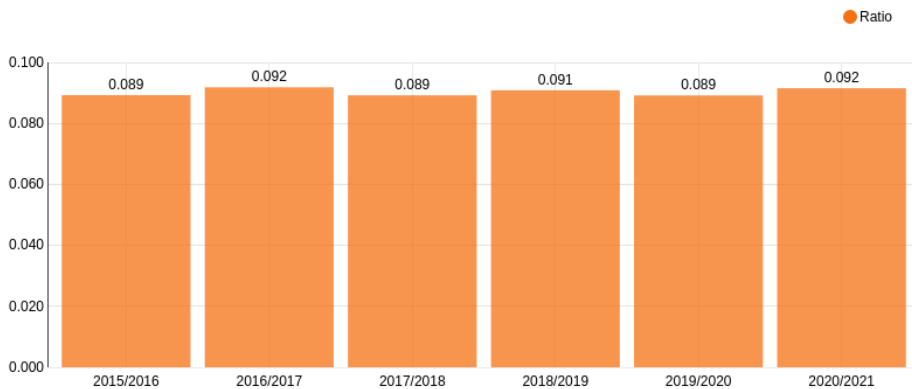
Gráfico 54: Sobre la evolución del ratio de alumnado/profesionales



Fuente: Elaboración propia a partir de los datos obtenidos en el cuestionario

Por lo que respecta a la ratio profesional/alumnado se ha mantenido más o menos constante a lo largo de los últimos seis cursos académicos.

Gráfico 55: Sobre la evolución del ratio de profesionales/alumnado



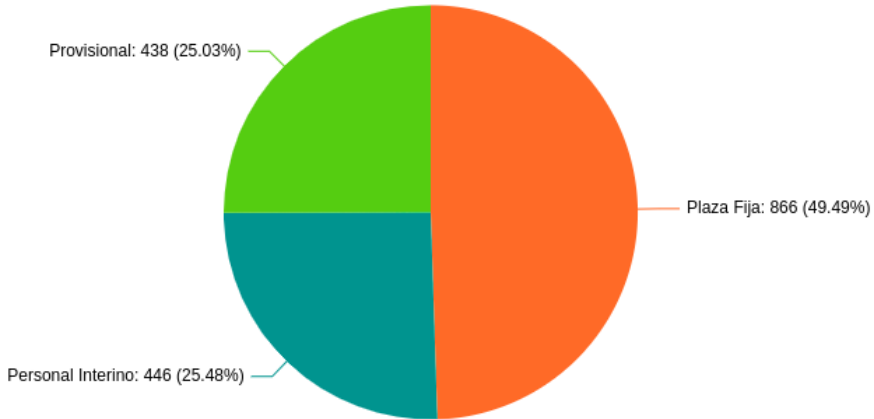
Fuente: Elaboración propia a partir de los datos obtenidos en el cuestionario

Se observa que la ratio oscila entre 0.089 y 0.092 durante los últimos seis cursos.

También nos ha interesado conocer los índices de estabilidad de profesionales

en las plantillas, en este caso docente, para expresar una circunstancia que en las visitas a los CPR se nos hacía notar en relación al incremento de la presencia del profesorado en estos centros educativos.

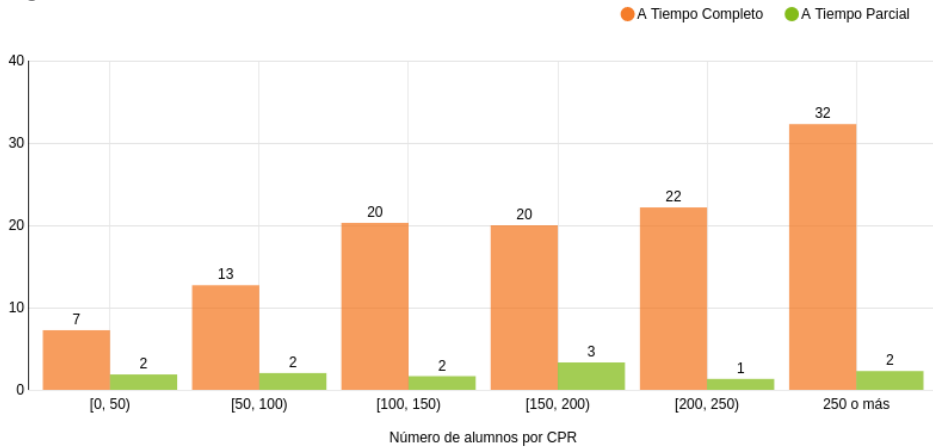
Gráfico 56: Índices de estabilidad de profesionales en CPR



Fuente: Elaboración propia a partir de los datos obtenidos en el cuestionario

Según las respuestas, **casi la mitad** y en torno al **50,51 %** suponen el personal **declaran que ocupan plaza fija (49,49%)** **interino y el provisional.**

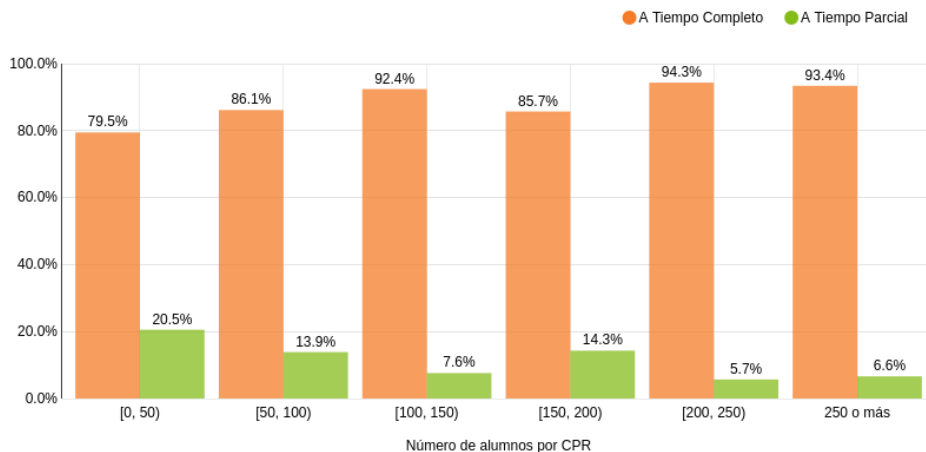
Gráfico 57: Media de docentes por dedicación en función del número de alumnos del colegio



Fuente: Elaboración propia a partir de los datos obtenidos en el cuestionario

Las cifras parecen indicar una mayor presencia de personal a tiempo completo en los centros de una capacidad de alumnado mayor.

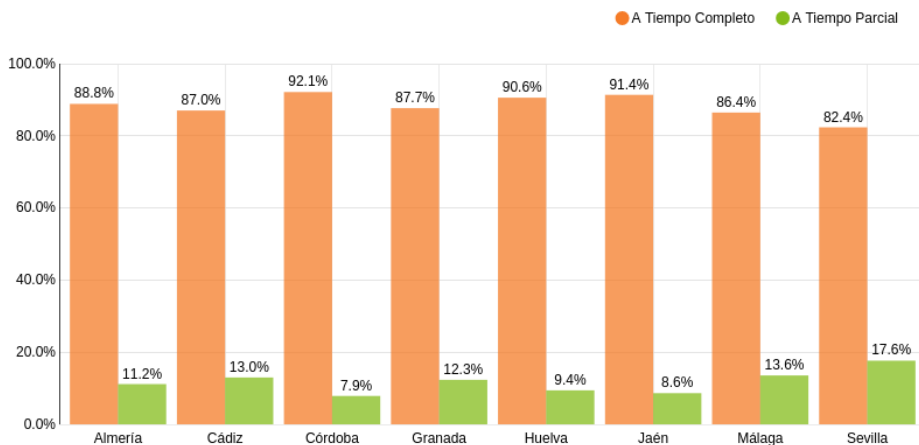
Gráfico 58: Porcentaje de docentes por dedicación en función del número de alumnos del colegio



Fuente: Elaboración propia a partir de los datos obtenidos en el cuestionario

El gráfico adjunto parece señalar que la entidad del CPR en razón a su alumnado se comporta como un factor que propicia los porcentajes de presencia a tiempo completo de su personal docente. El máximo se alcanza para centros entre 200 y 250 alumnos (94%).

Gráfico 59: Porcentaje de docentes según la temporalidad agrupados por provincias

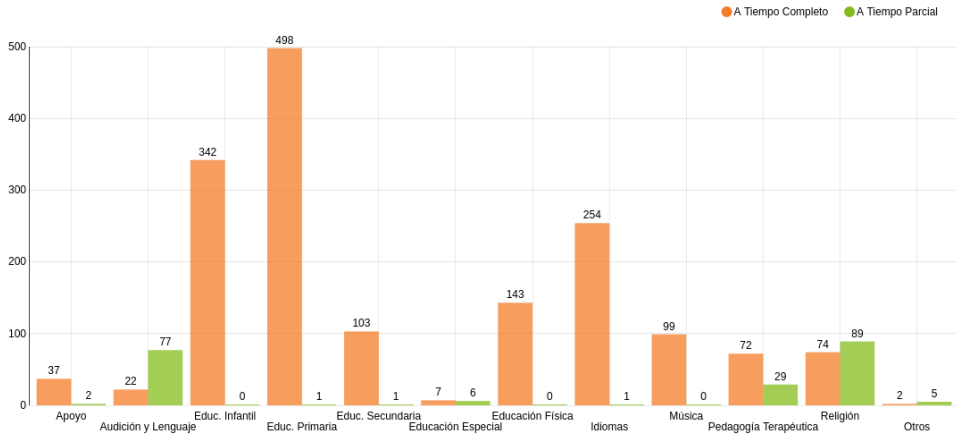


Fuente: Elaboración propia a partir de los datos obtenidos en el cuestionario

En general, desde un punto de vista territorial no se aprecian cifras significativas o diferenciadas, por lo que no parece que

exista un rasgo territorial en este particular aspecto.

Gráfico 60: Número de docentes por categorías según la dedicación



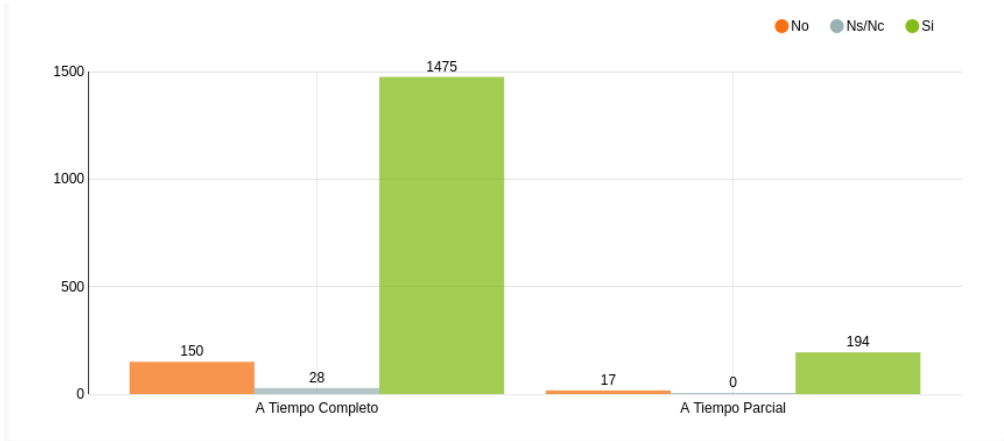
Fuente: Elaboración propia a partir de los datos obtenidos en el cuestionario

Atendiendo a las distintas categorías o especialidades, en general, los profesores trabajan a tiempo completo, pero en los casos de Audición y Lenguaje y de Religión, hay una mayor proporción a tiempo parcial.

Un aspecto para abordar es la capacidad del CPR de atender las peticiones de

escolarización de la zona. Se observa en el gráfico adjunto que en el caso de docentes trabajando a tiempo completo, la inmensa mayoría (1.475) lo realiza en centros donde se atiende a toda la demanda de escolarización del alumnado.

Gráfico 61: Número de docentes según si el CPR atiende a toda la demanda de escolarización del alumnado y agrupados por la temporalidad del docente

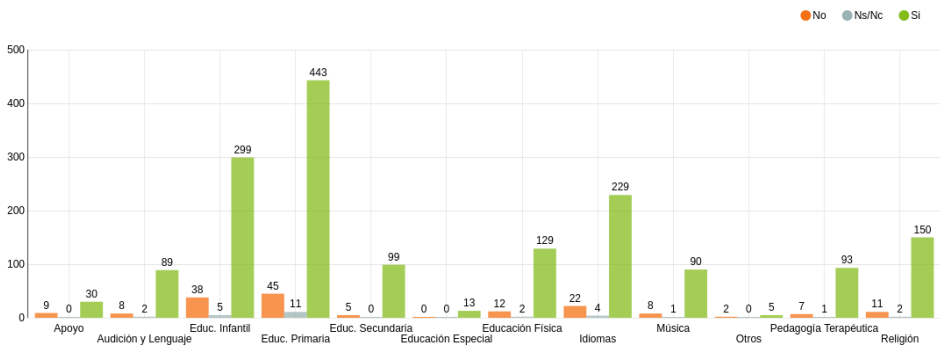


Fuente: Elaboración propia a partir de los datos obtenidos en el cuestionario

También analizamos esta cuestión a partir de las especialidades del personal docente. Se observa en el siguiente gráfico que en todas las categorías la proporción de

docentes en centros donde se atiende a la totalidad de la demanda es mucho mayor que en donde no se consigue.

Gráfico 62: Número de docentes por categorías según si se atiende a la totalidad de la demanda de escolarización del alumnado

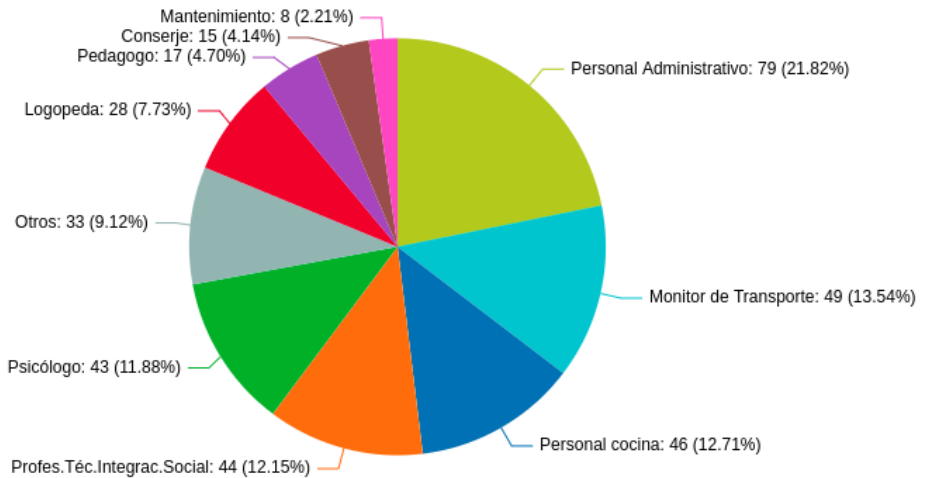


Fuente: Elaboración propia a partir de los datos obtenidos en el cuestionario

También hemos indagado en el **colectivo de personal no docente** que se integra en los equipos de los CPR. Desde un punto

de vista meramente cuantitativo, las respuestas ofrecidas se describen en el siguiente gráfico.

Gráfico 63: Número de profesionales no docente por categorías



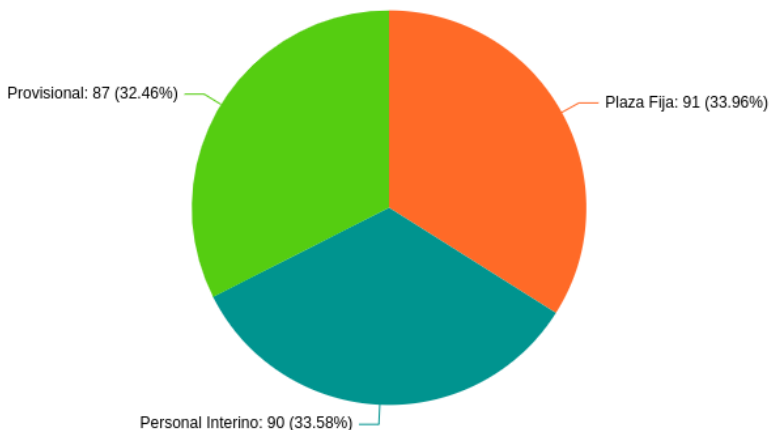
Fuente: Elaboración propia a partir de los datos obtenidos en el cuestionario

En términos porcentuales las respuestas señalan al grupo de personal administrativo como el más frecuente (21,82%) seguido de los monitores de transporte (13,54%) y personal de cocina (12,71%) y PTIS (12,15%).

También interesa conocer las circunstancias de dedicación de este personal no docente.

El siguiente gráfico de sectores refleja las respuestas del personal no docente según se declara fijo, interino o provisional.

Gráfico 64: Índices de estabilidad profesionales no docentes



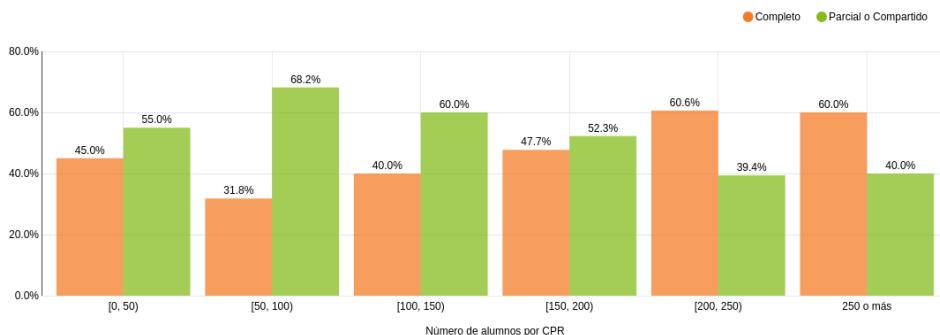
Fuente: Elaboración propia a partir de los datos obtenidos en el cuestionario

Según se refleja, prácticamente se reparten por tercios entre las tres respuestas ofrecidas en el cuestionario.

El gráfico siguiente explica una mayor presencia de temporalidad en CPR que

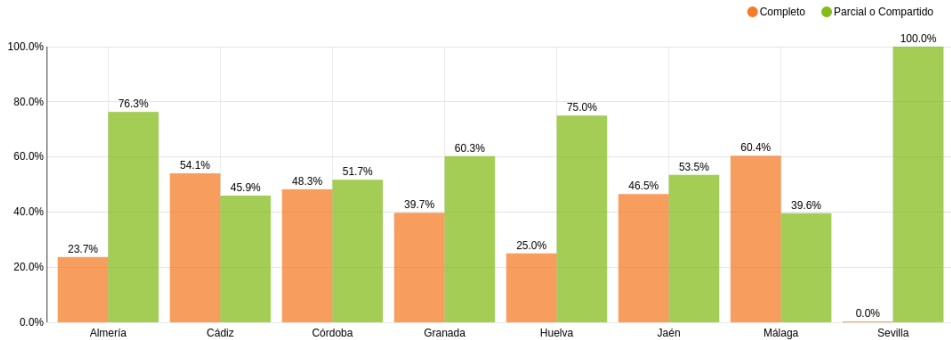
se dimensionan con menos alumnado. A partir de CPR con 200 o más alumnos, las notas de dedicación disminuyen entre este personal.

Gráfico 65: Porcentaje de personal no docente por dedicación en función del número de alumnos



Fuente: Elaboración propia a partir de los datos obtenidos en el cuestionario

Se observa una tendencia ascendente del personal no docente que trabaja a tiempo completo salvo en los casos de menos de 50 alumnos y más de 250.

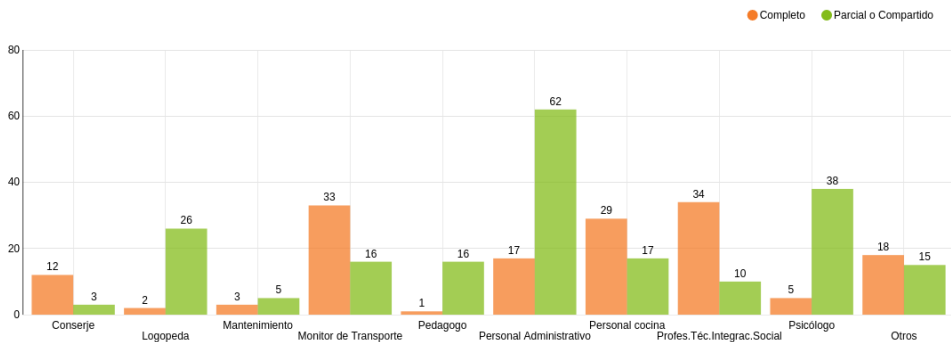


Fuente: Elaboración propia a partir de los datos obtenidos en el cuestionario

En la mayoría de provincias, el personal no docente trabaja a tiempo parcial o compartido mientras que en Cádiz y Málaga hay más profesionales no docentes a tiempo completo.

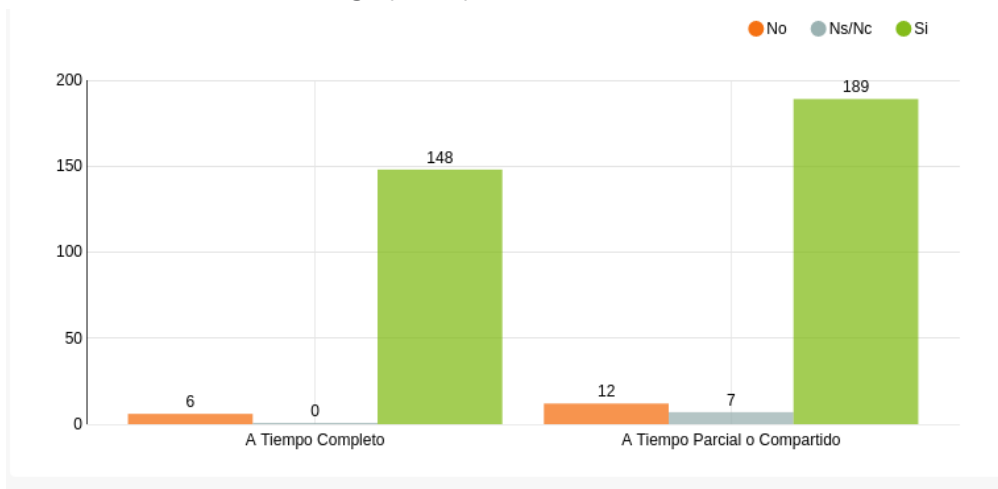
Atendiendo a las categorías o especialidades, la mayor dedicación se declara en los PTIS, monitores de transporte, personal de cocina y conserjes; en cambio ofrecen a tiempo completo mayor respuesta los logopedas o personal administrativo.

Gráfico 67: Número de personal no docente por dedicación agrupados por categorías



Fuente: Elaboración propia a partir de los datos obtenidos en el cuestionario

Gráfico 68: Número de personal no docente según si el CPR atiende a toda la demanda de escolarización del alumnado agrupados por la dedicación del docente

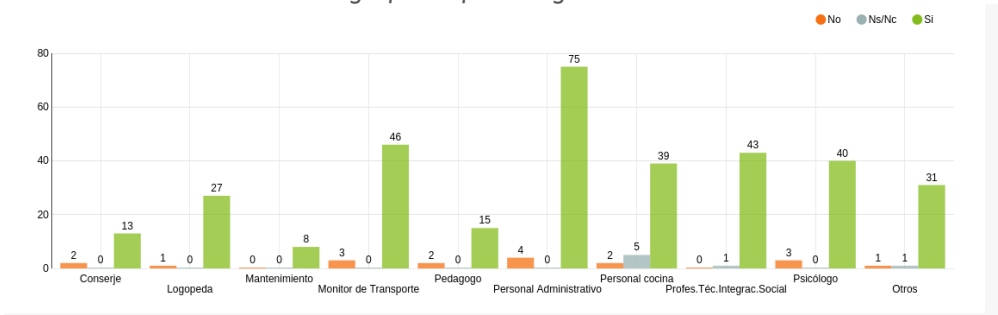


Fuente: Elaboración propia a partir de los datos obtenidos en el cuestionario

Al igual que hemos analizado respecto del personal docente, se han relacionado estos criterios de temporalidad con la cobertura de cada CPR respecto a sus demandas de escolarización. Se observa

que la proporción de personal no docente que trabaja en colegios que atienden a toda la demanda de escolarización del alumnado es independiente de si el contrato es a tiempo completo o parcial.

Gráfico 69: Número de personal no docente según si el CPR atiende a toda la demanda de escolarización del alumnado agrupados por categorías

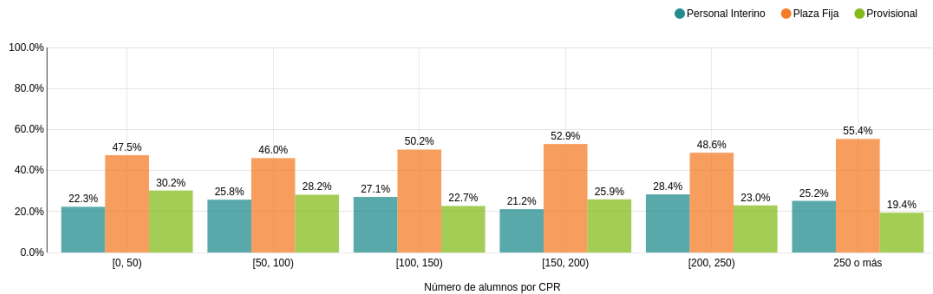


Fuente: Elaboración propia a partir de los datos obtenidos en el cuestionario

Se observa que en cualquier categoría, la proporción de personal no docente que trabaja en centros donde se atiende a toda la demanda de escolarización del alumnado es inmensamente mayor.

También el cuestionario recoge las respuestas ante el grado de estabilidad del personal, en función de si los profesionales del CPR ocupan plaza fija, provisional o interina.

Gráfico 70: Personal docente por plazas en función del número de alumnos

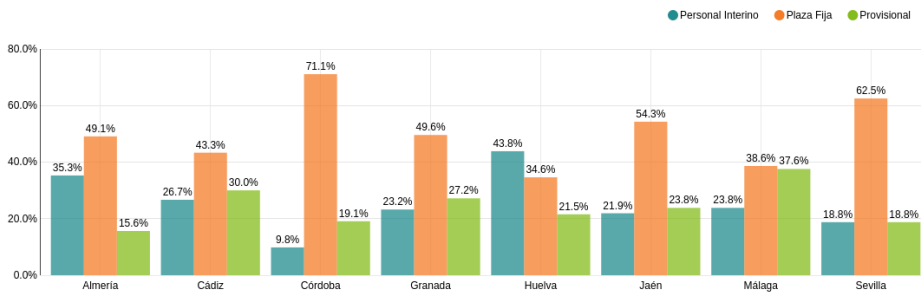


Fuente: Elaboración propia a partir de los datos obtenidos en el cuestionario

Parece deducirse que los CPR con mayor alumnado alcanzan el mayor porcentaje de plazas fijas (55,4%). Correlativamente los

CPR más reducidos presentan los índices de personal provisional más elevados (30,2%).

Gráfico 71: Personal docente por plazas agrupados por provincias

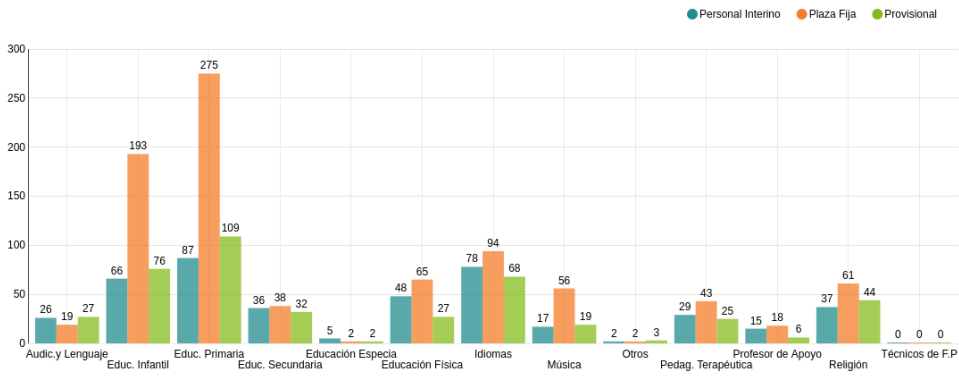


Fuente: Elaboración propia a partir de los datos obtenidos en el cuestionario

En la mayoría de provincias la proporción de docentes con plaza fija es mayor salvo en Huelva, donde hay más plazas de personal

interino. En Málaga la proporción de profesores con plaza fija y provisional es aproximadamente la misma.

Gráfico 72: Personal docente por plazas agrupados por categorías

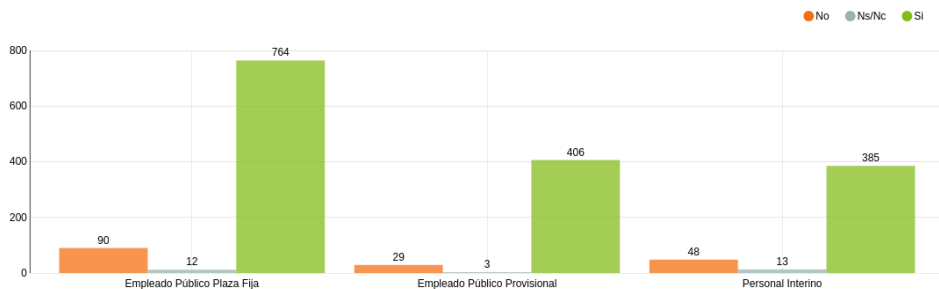


Fuente: Elaboración propia a partir de los datos obtenidos en el cuestionario

En la mayor parte de categorías de los docentes hay mayor número de profesorado

con plazas fijas salvo en audición y lenguaje, educación especial y otros.

Gráfico 73: Personal docente según si el CPR atiende a toda la demanda de escolarización del alumnado agrupados por plazas

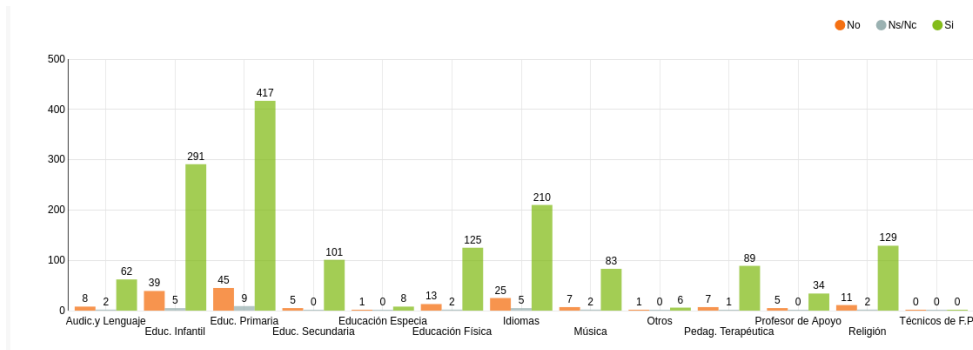


Fuente: Elaboración propia a partir de los datos obtenidos en el cuestionario

Se observa que no importa qué tipo de plaza tenga el profesorado ya que la proporción de docentes que trabaja

en colegios donde se atiende a toda la escolarización es mucho mayor en cualquier caso.

Gráfico 74: Personal docente según si el CPR atiende a toda la demanda de escolarización del alumnado agrupados por categorías

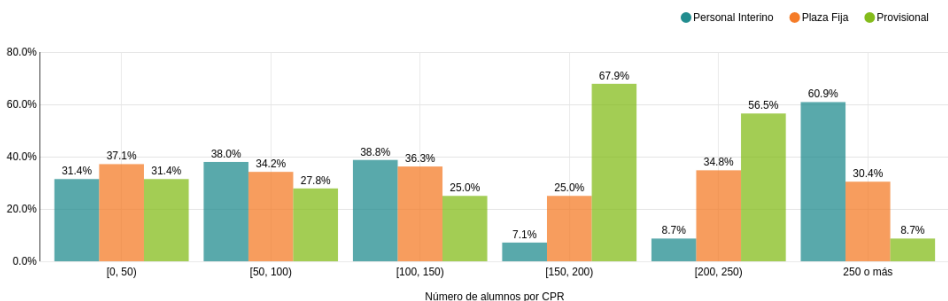


Fuente: Elaboración propia a partir de los datos obtenidos en el cuestionario

Se observa que en cualquier categoría la proporción de docentes que trabaja en

colegios donde se atiende toda la demanda es mayor.

Gráfico 75: Personal no docente por plazas en función del número de alumnos



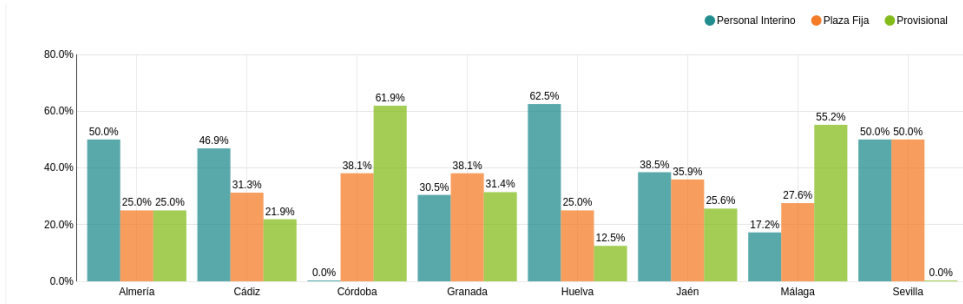
Fuente: Elaboración propia a partir de los datos obtenidos en el cuestionario

En el gráfico anterior se observa que el personal no docente con plaza fija es aproximadamente un tercio para todos salvo centros entre 150 y 200 alumnos donde es un cuarto; el resto de profesionales

son o bien provisionales o bien personal interino.

Parece en este campo que los profesionales interinos o provisionales ocupan porcentajes más parecidos a los que ocupan plaza fija.

Gráfico 76: Personal no docente por plazas agrupados por provincia

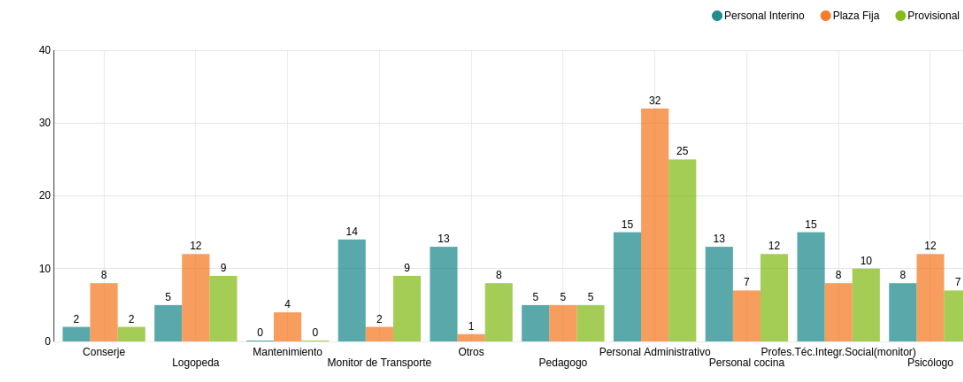


Fuente: Elaboración propia a partir de los datos obtenidos en el cuestionario

Al menos un cuarto de los profesionales no docentes por provincias tienen plaza fija; destacando que en Almería, Cádiz,

Huelva y Jaén hay mayor proporción de personal interino.

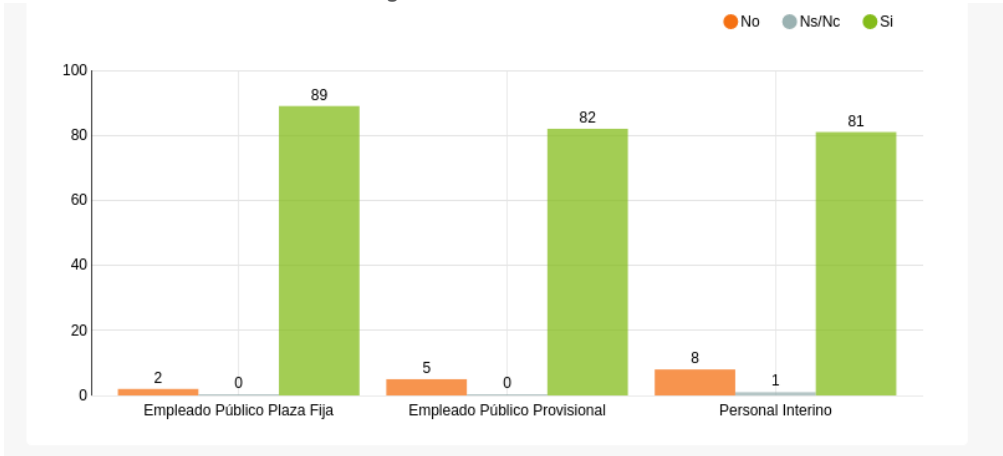
Gráfico 77: Personal no docente por plazas agrupados por categorías



Fuente: Elaboración propia a partir de los datos obtenidos en el cuestionario

Se observa que para los puestos de conserje, logopeda, mantenimiento, personal administrativo y psicólogo hay mayor proporción de personal con plaza fija.

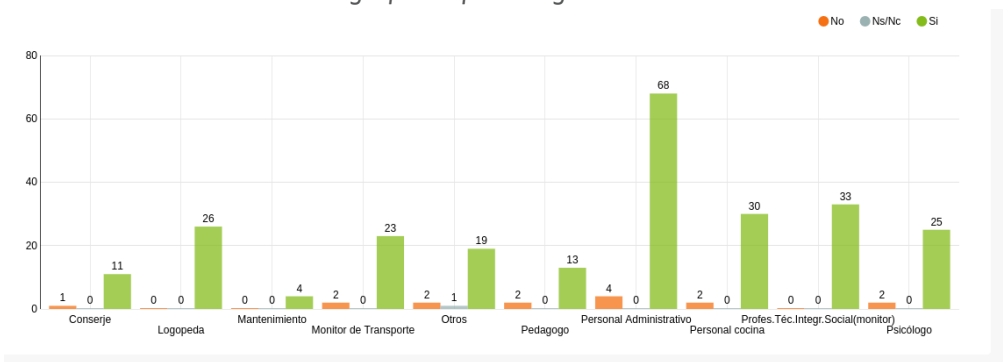
Gráfico 78: Personal no docente según si el CPR atiende a toda la demanda de



Fuente: Elaboración propia a partir de los datos obtenidos en el cuestionario

Se observa que la proporción de personal no docente que trabaja en CPR donde se atiende a toda la demanda de escolarización del alumnado es mucho mayor en cualquier caso.

Gráfico 79: Personal no docente según si el CPR atiende a toda la demanda de escolarización del alumnado agrupados por categorías



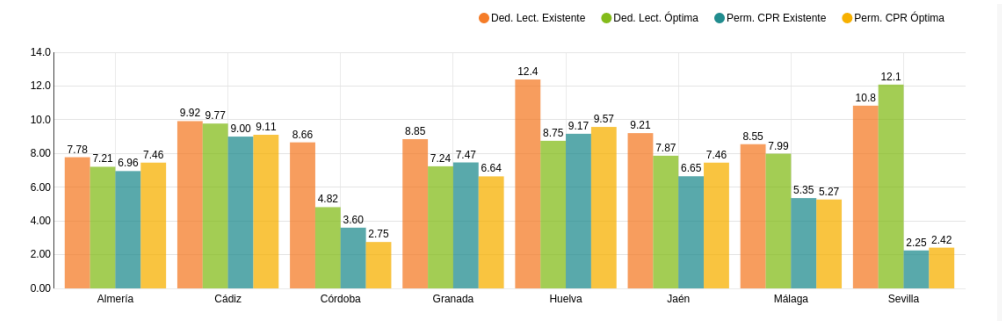
Fuente: Elaboración propia a partir de los datos obtenidos en el cuestionario

En el gráfico anterior se muestra que la proporción de personal no docente que trabaja en CPR donde se atiende a toda la

demanda de escolarización del alumnado es mucho mayor en cualquier categoría.

6.3.3. Dedicación horaria del personal docente del centro

Gráfico 80: Media de horas de dedicación horaria semanal del personal docente agrupado por provincias



Fuente: Elaboración propia a partir de los datos obtenidos en el cuestionario

Se observa que en todas las provincias la media de horas de dedicación lectiva existente es mayor salvo en la provincia de Sevilla donde se dedican más horas a la dedicación lectiva óptima.

Observación: En la leyenda, las abreviaciones se corresponden a:

- Dedicación lectiva existente
- Dedicación lectiva óptima
- Permanencia centro existente
- Permanencia centro óptima