

6. Resultados de la investigación sobre los colegios públicos rurales de Andalucía

6.1. Datos generales sobre los colegios públicos rurales en Andalucía

6.1.1. Introducción

Uno de los principales retos a los que se enfrentan los colegios públicos rurales es su desconocimiento. Muchas son las razones que estarían en el origen de esta realidad. Podríamos citar la escasez de estudios concretos sobre la atención que recibe el alumnado escolarizado en estos recursos. Resulta incuestionable que contamos con miles de datos, análisis, estudios y estadísticas que analizan con mayor o menor profundidad la realidad educativa en Andalucía, si bien, la mayoría se orientan preferentemente en el alumnado escolarizado en los centros escolares ordinarios. Asimismo debemos hacer alusión de forma especial al olvido, cuando no la postergación, que durante décadas ha aquejado al ámbito donde se desarrollan los procesos de enseñanza y aprendizaje de estos colegios: el mundo rural.

Y podríamos seguir analizando otros muchos motivos que inciden en que los colegios públicos rurales ocupen un lugar secundario por lo que respecta al conocimiento de la realidad educativa que se imparte en aquellos. Sin embargo, no es nuestro objeto de la presente sección. **Nuestro propósito es un acercamiento a estos centros docentes.**

Por ello, seguidamente ofrecemos datos sobre el número de colegios públicos rurales existentes en Andalucía, el municipio y provincia donde se ubican, el número de sedes disponibles y también cuántos alumnos y alumnas acuden a sus aulas.

Como premisa hemos de puntualizar que, atendiendo a los últimos datos aportados y actualizados por la, entonces, Consejería de Educación y Deporte en febrero de 2022, **el número total de CPR en nuestra comunidad autónoma ascendía a 106, con 346 sedes.** La información señalada se refleja fielmente en los dos mapas y tabla que constan en el apartado primero de esta sección.

Sin embargo, para realizar un estudio pormenorizado de los colegios en función de la provincia donde se ubican, la información deriva necesariamente de los datos aportados por las personas responsables de la cumplimentación de los cuestionarios. Unos datos que van referidos a un lapso temporal anterior, esto es, reflejan la situación de los CPR y sus sedes conforme a la realidad existente en el curso 2019/20 ya que fue en aquella cuando se inicia nuestra investigación.

Ciertamente no resulta tarea fácil obtener una foto fija de estos recursos educativos porque en los últimos tiempos han estado sometidos a distintos cambios por el cierre o traslado de algunas de sus sedes. Ante esta tesitura hemos apostado por reflejar fielmente los datos facilitados en el cuestionario que remitimos

a comienzos del año 2020, y también su actualización en el momento en el que procedemos a la elaboración del trabajo en febrero de 2022. Baste recordar de nuevo que la elaboración de este Informe se ha visto demorada como consecuencia de la pandemia y también por el retraso de algunos centros en remitir el cuestionario cumplimentado.

A lo anterior habría que añadir otra circunstancia que afecta a una posible divergencia de datos. Así, en cuanto al número total de CPR ya señalamos que las personas que ejercían las funciones de dirección del CPR “Alto Almanzora” en Armuña de Almanzora (Almería) y CPR “Medio Almanzora II” en Albox (Almería), se negaron a cumplimentar el cuestionario que ha servido de base a este estudio, lo que condiciona irremediabilmente toda la información estadística que se analiza en esta sección y en las siguientes al ir referida a 104 colegios en lugar de los 106 existentes. De igual modo, la valoración de las sedes se efectúa sin incluir las 6 sedes del primero de los colegios señalados, ubicadas en los municipios de Armuña, Bayarque, Bacares, Higueral, Hijate y Lúcar, y las otras 6 sedes del CPR “Medio Almanzora II” ubicadas en los municipios de Albox, Oria, Cantoria, Partalao, Arboleas y Huércal Overa.

Por otro lado, existe, además, una heterogeneidad respecto al número de alumnos y alumnas escolarizados en los recursos educativos que abordamos. Así, podemos encontrar colegios que prestan atención educativa a menos de 50 alumnos, con otros de mayor tamaño o mayor número de sedes que tienen escolarizados a más de 250.

Partiendo de esta realidad, y con el propósito de que el estudio que se presenta sea veraz y riguroso en la valoración de determinados parámetros, hemos creído necesario realizar un análisis de estos centros en función del número de alumnos y alumnas escolarizados en la fecha en la que se cumplimenta el cuestionario.

Sobre la base de esta premisa, y a tenor de los datos estadísticos disponibles, se ha considerado conveniente clasificar los CPR, atendiendo al número de alumnos y alumnas escolarizados, en los siguientes 6 grupos:

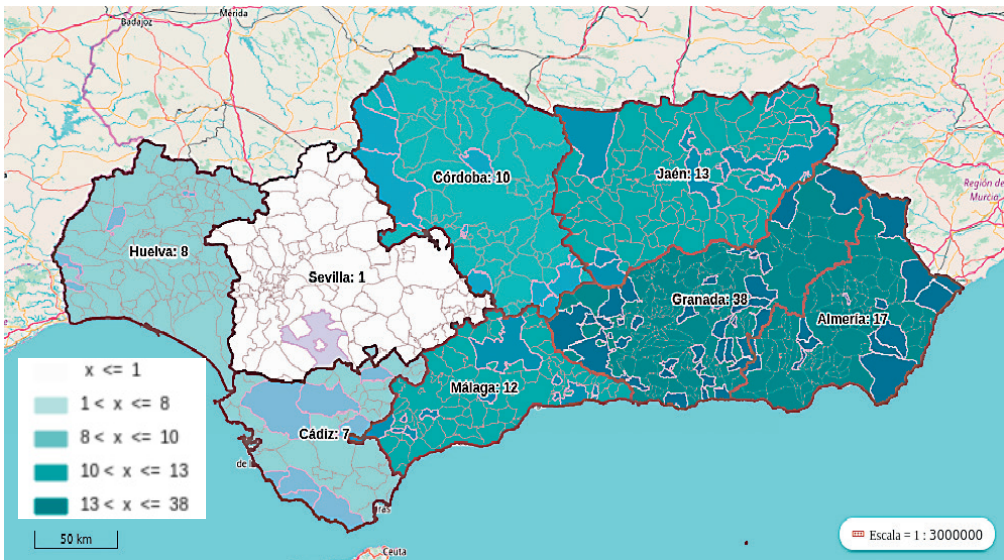
Grupo	Nº alumnado escolarizado
1	Inferior a 50
2	De 50 a 100
3	De 100 a 150
4	De 150 a 200
5	De 200 a 250
6	Más de 250

6.1.2. Datos sobre los colegios públicos rurales en Andalucía en febrero de 2022

El Mapa refleja que Granada tiene un número elevado de municipios con CPR. De hecho, Granada y Almería son las provincias con la cifra más alta de colegios rurales, 38 y 17 respectivamente, siendo a su vez la diferencia entre ambas algo más del doble.

Es llamativo que, por el contrario, en la provincia de Sevilla tan solo se ubica un colegio rural. También destaca el número relativamente bajo de colegios rurales en Cádiz, solo 7, en comparación con la alta proporción del territorio provincial que ocupan los municipios donde se encuentran. La media de alumnos por CPR se eleva a 106, y dentro del grupo de CPR que hemos establecido, predominan aquellos que cuentan entre 50 y 100 alumnos.

Mapa 1: Distribución de los CPR. Número de CPR y municipios en los que se ubican en febrero 2022



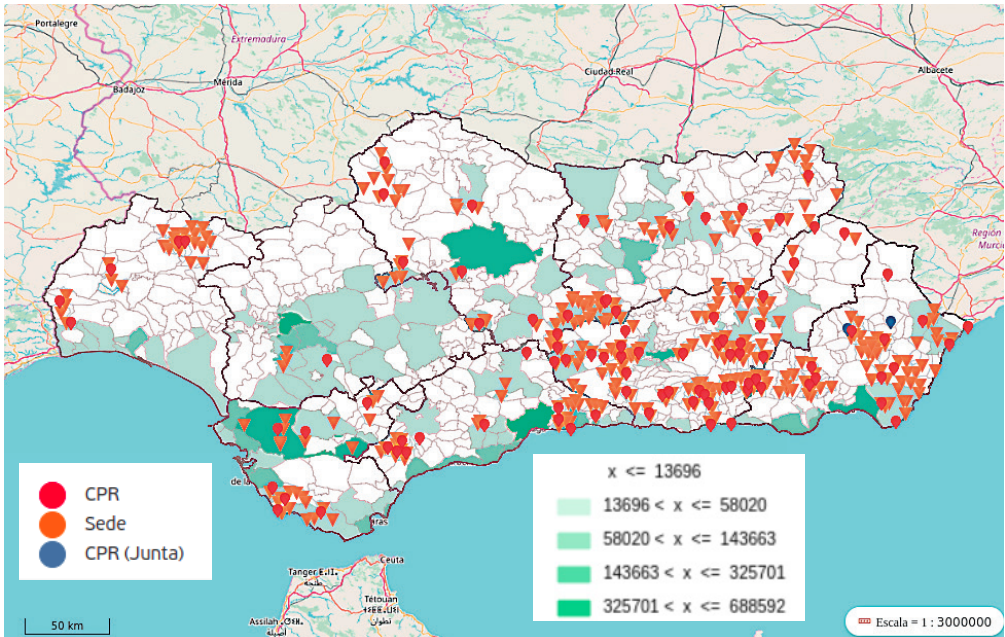
Fuente: Elaboración propia a partir de los datos obtenidos en el cuestionario y los aportados por la Consejería de Educación en febrero 2022

Tabla 1: Datos relativos a los CPR y alumnado por provincias. Febrero 2022

Provincia	N.º de centros	N.º de sedes	Media alumnos por CPR	Tamaño CPR más frecuente
Almería	17	72	127	[50, 100)
Cádiz	7	26	104	[100, 150)
Córdoba	10	43	99	[50, 100)
Granada	38	103	112	[50,100)
Huelva	8	22	91	[50, 100)
Jaén	13	41	80	[50, 100)
Málaga	12	36	101	[0, 50)
Sevilla	1	3	82	[50, 100)
TOTAL	106	346	106	[50, 100)

Fuente: Datos aportados por la Consejería de Educación

Mapa 2: Ubicación de los CPR y sus respectivas sedes en febrero de 2022



Fuente: Elaboración propia a partir de los datos obtenidos en el cuestionario y los aportados por la Consejería de Educación en febrero de 2022

En líneas generales, se puede advertir una mayor densidad de CPR y sus respectivas sedes en la Andalucía Oriental, mientras que en la Occidental se encuentran ubicados un menor número de colegios y sedes.

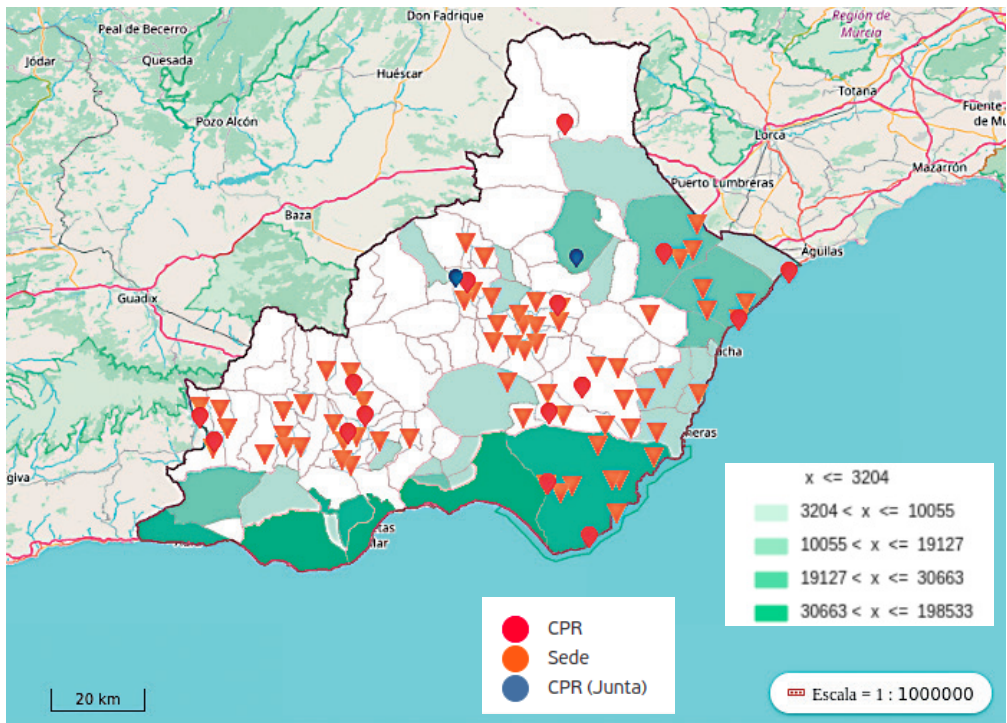
Además, estos centros, ubicados tanto en Andalucía occidental como oriental, están habilitados normalmente en zonas donde la población es menor a 13.696 habitantes. Por otro lado, no existe ningún colegio rural

en municipio extremadamente poblado, entendiéndose por tal aquel que cuenta con más de 32.5701 habitantes. Esta última regla tiene una excepción en el caso de Jerez de la Frontera (Cádiz).

6.1.3. Datos de los colegios públicos rurales por provincias relativos al curso 2019/20

6.1.3.1 Provincia de Almería

Mapa 3: Ubicación de los CPR y sus respectivas sedes en Almería



Fuente: Elaboración propia a partir de los datos obtenidos en el cuestionario

Se aprecia que no hay ningún municipio con una alta población que disponga de un colegio público rural. De hecho, una

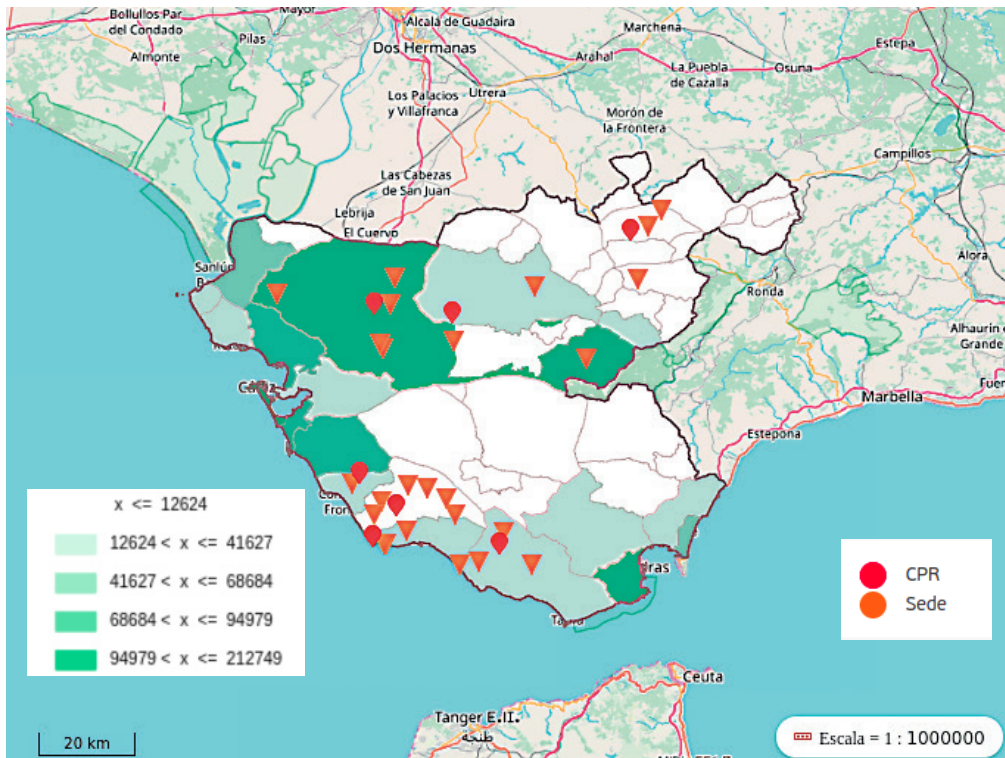
cantidad considerable de centros se ubican por la zonas montañosas de Almería, en el centro y al suroeste de la provincia.

Tabla 2: Ficha individual de los CPR en Almería

Centro	Municipio	Número de sedes	Tamaño del centro
CPR ALPUJARRA ALTA	Bayárcal	2	[0, 50)
CPR TRES VILLAS-NACIMIENTO	Nacimiento	2	[0, 50)
CPR LOS VÉLEZ	Vélez-Blanco	2	[0, 50)
CPR FILABRES	Albanchez	5	[50, 100)
CPR AZAHAR	Alboloduy	4	[50, 100)
CPR ALCOLEA - FONDÓN	Alcolea	2	[50, 100)
CPR ALHFIL	Lucainena de las Torres	3	[50, 100)
CPR LUSOR	Sorbas	6	[50, 100)
CPR SAN MARCOS	Suflí	5	[50, 100)
CPR VALLE DE ANDARAX	Instinción	6	[100, 150)
CPR SIERRA ALMAGRERA	Cuevas del Almanzora	6	[200, 250)
CPR ESTANCIAS	Huércal-Overa	7	[200, 250)
CPR SAN MIGUEL	Pulpi	3	[200, 250)
CPR HISTORIADOR PADRE TAPIA	Níjar	4	250 o más
CPR CAMPO DE NIJAR NORTE	Níjar	6	250 o más

6.1.3.2 Provincia de Cádiz

Mapa 4: Ubicación de los CPR y sus respectivas sedes en Cádiz



Fuente: Elaboración propia a partir de los datos obtenidos en el cuestionario

Se percibe la presencia de colegios rurales y sedes por la costa de la provincia de Cádiz, donde se tienen cifras de baja población. En esta provincia es destacable el municipio

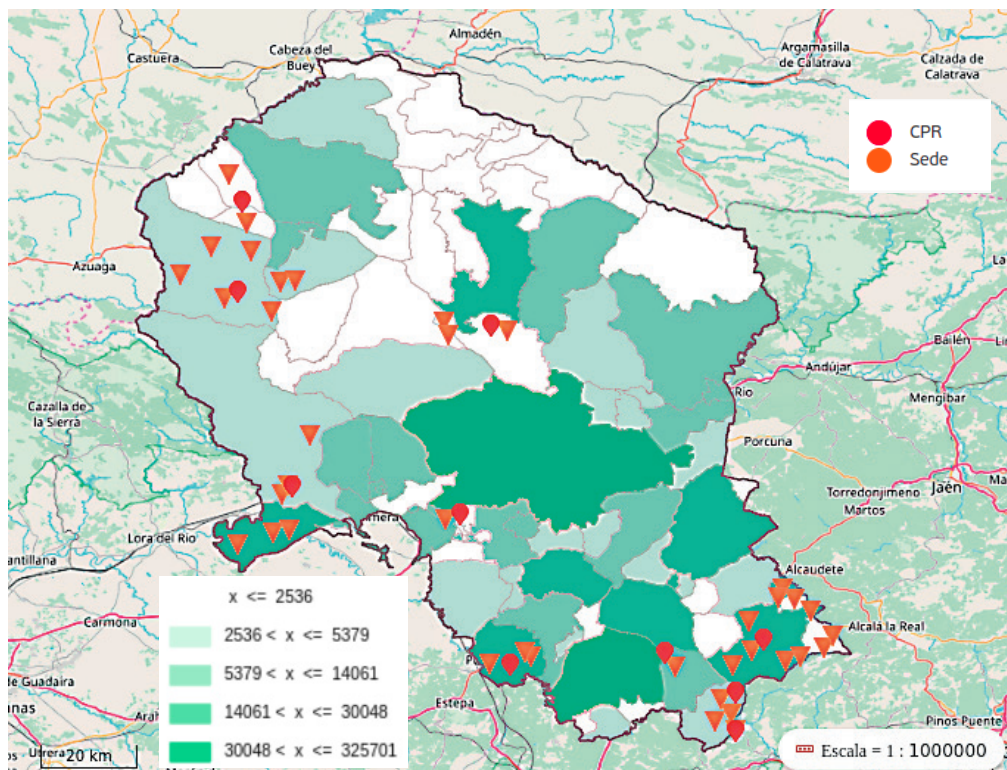
de Jerez de la Frontera que, a pesar de ser muy poblado, incluye un solo centro rural, CPR Laguna de Medina.

Tabla 3: Ficha individual de los CPR en Cádiz

Centro	Municipio	Número de sedes	Tamaño del centro
CPR POETA JULIO MARISCAL	Arcos de la Frontera	5	[0, 50)
CPR LAGUNA DE MEDINA.	Jerez de la Frontera	3	[0, 50)
CPR C.R.I.P.E.R	Algodonales	3	[50, 100)
CPR CAMPOS DE CONIL	Conil de la Frontera	6	[100, 150)
CPR CAMPIÑA DE TARIFA	Tarifa	3	[100, 150)
CPR ALMENARA	Barbate	3	[150, 200)
CPR SALADO-BREÑA	Vejer de la Frontera	3	250 o más

6.1.3.3 Provincia de Córdoba

Mapa 5: Ubicación de los CPR y sus respectivas sedes en Córdoba



Fuente: Elaboración propia a partir de los datos obtenidos en el cuestionario

A pesar de que Córdoba es la segunda provincia más extensa de Andalucía, sin embargo, no tiene un número extremadamente alto de colegios rurales.

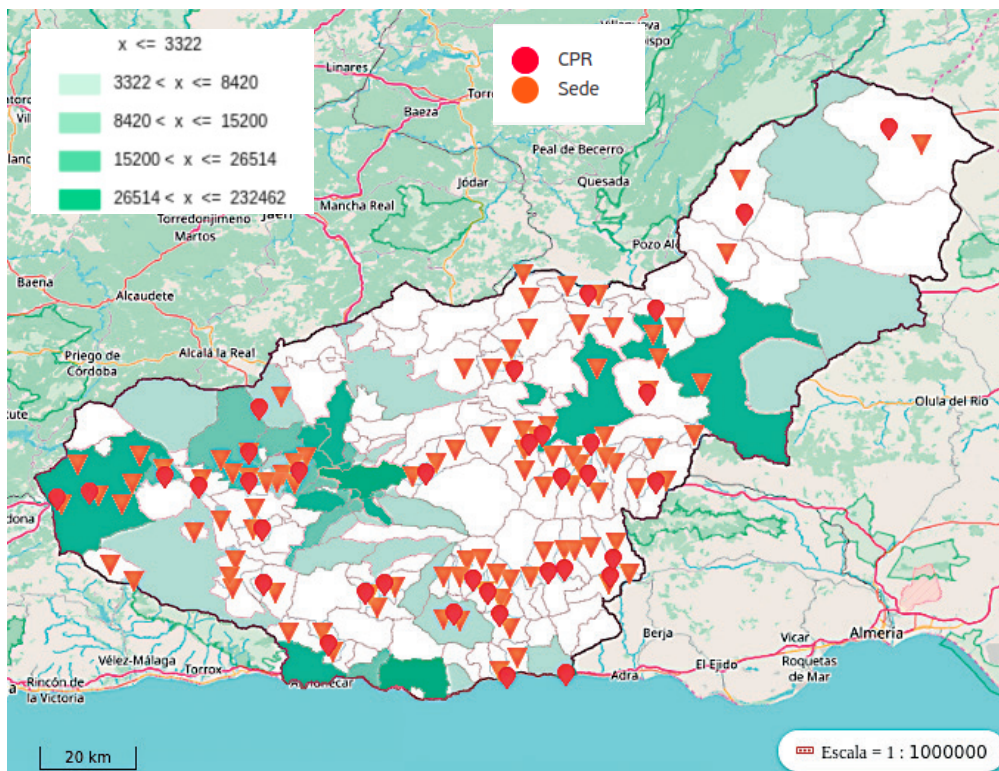
Sus 10 colegios se ubican tanto a lo largo de la Sierra Subbética como en otras zonas de la provincia donde el número de habitantes es, por norma general, bajo.

Tabla 4: Ficha individual de los CPR en Córdoba

Centro	Municipio	Número de sedes	Tamaño del centro
CPR IZNÁJAR NORTE	Iznájar	3	[0, 50)
CPR IZNAJAR SUR	Iznájar	3	[0, 50)
CPR MAESTRO JOSÉ ALCOLEA	Fuente Obejuna	6	[50, 100)
CPR BEMBÉZAR	Hornachuelos	2	[50, 100)
CPR VÍA AUGUSTA	Obejo	2	[50, 100)
CPR BLAS INFANTE	Rute	2	[50, 100)
CPR ÁGORA	Valsequillo	3	[50, 100)
CPR TIÑOSA	Priego de Córdoba	9	[100, 150)
CPR MAESTRO RAFAEL CHACÓN VILAFRANCA	Puente Genil	5	[150, 200)
CPR ANA DE CHARPENTIER	Victoria (La)	8	250 o más

6.1.3.4 Provincia de Granada

Mapa 6: Ubicación de los CPR y sus respectivas sedes en Granada



Fuente: Elaboración propia a partir de los datos obtenidos en el cuestionario

Es la provincia en la que se encuentran más colegios públicos rurales. Es destacable la poca cantidad de colegios

rurales existentes en el noreste de la provincia en comparación con el resto de Granada.

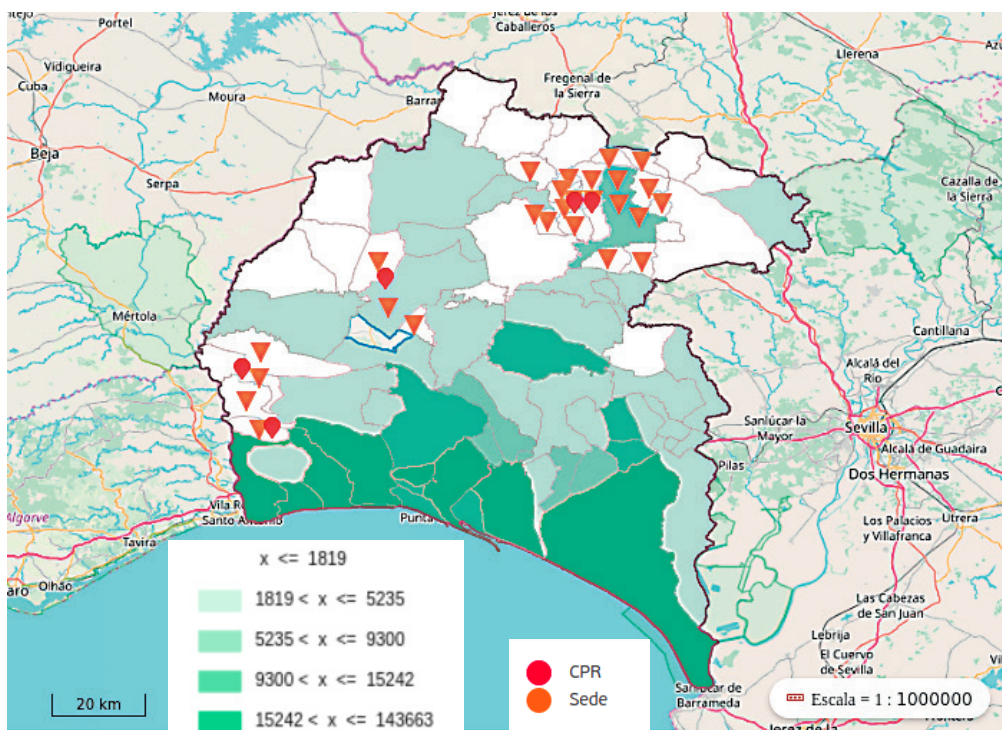
Tabla 5: Ficha individual de los CPRs en Granada

Centro	Municipio	Número de sedes	Tamaño del centro
CPR CAMPO DEL REY	Castril	2	[0, 50)
CPR TRES FUENTES	Gor	3	[0, 50)
CPR EL PUNTAL	Huélago	2	[0, 50)
CPR EL PINAR	Pinar (El)	2	[0, 50)
CPR LAS ACEQUIAS	Alpujarra de la Sierra	3	[50, 100)
CPR SIERRA BLANCA	Beas de Guadix	4	[50, 100)
CPR ALPUJARRA	Bércules	3	[50, 100)
CPR BARRANCO DE POQUEIRA	Capileira	3	[50, 100)
CPR FEDERICO GARCÍA LORCA	Cortes y Graena	3	[50, 100)
CPR PARAPANDA	Íllora	3	[50, 100)
CPR SENED	Jérez del Marquesado	3	[50, 100)
CPR GIBALTO	Loja	2	[50, 100)
CPR MONTE HACHO	Loja	3	[50, 100)
CPR NEVADA	Nevada	3	[50, 100)
CPR RIBERA DE AGUAS BLANCAS	Quéntar	2	[50, 100)
CPR VALLE DEL GUADALFEO	Torvizcón	2	[50, 100)
CPR EL TEMPLE	Ventas de Huelma	2	[50, 100)
CPR LOS MONTES	Alamedilla	2	[50, 100)
CPR LOS RIOS	Arenas del Rey	2	[50, 100)
CPR LAS RAMBLAS	Albuñol	2	[100, 150)
CPR AL-DEHECUN	Dehesas de Guadix	3	[100, 150)
CPR. NEGRATÍN	Freila	2	[100, 150)
CPR MONTE CHULLO	Huéneja	3	[100, 150)
CPR LOS PINARES	Láchar	2	[100, 150)
CPR LAS ATALAYAS	Moclín	2	[100, 150)
CPR EL ALFEIZAR	Motril	3	[100, 150)
CPR VALLE VERDE	Otívar	3	[100, 150)
CPR FUENTE DE LA REINA	Santa Fe	3	[100, 150)
CPR LOS CASTAÑOS	Taha (La)	3	[100, 150)

CPR ZALABÍ	Valle del Zalabí	3	[100, 150)
CPR MARQUESADO	Alquife	5	[150, 200)
CPR TAXARA	Huétor Tájar	2	[150, 200)
CPR EL AZAHAR	Lecrín	1	[150, 200)
CPR SÁNCHEZ MARISCAL	Polopos	3	[150, 200)
CPR RAMÓN Y CAJAL	Puebla de Don Fadrique	2	[200, 250)
CPR LOS CASTAÑOS	Alhama de Granada	2	250 o más
CPR RUIZ CARVAJAL	Moraleta de Zafayona	3	250 o más
CPR SÁNCHEZ VELAYOS	Ugíjar	2	250 o más

6.1.3.5 Provincia de Huelva

Mapa 7: Ubicación de los CPR y sus respectivas sedes en Huelva



Fuente: Elaboración propia a partir de los datos obtenidos en el cuestionario

Se puede apreciar cómo todas las sedes principales de los colegios ubicados en la provincia de Huelva se ubican en zonas con pocos habitantes (con menos de 1.819).

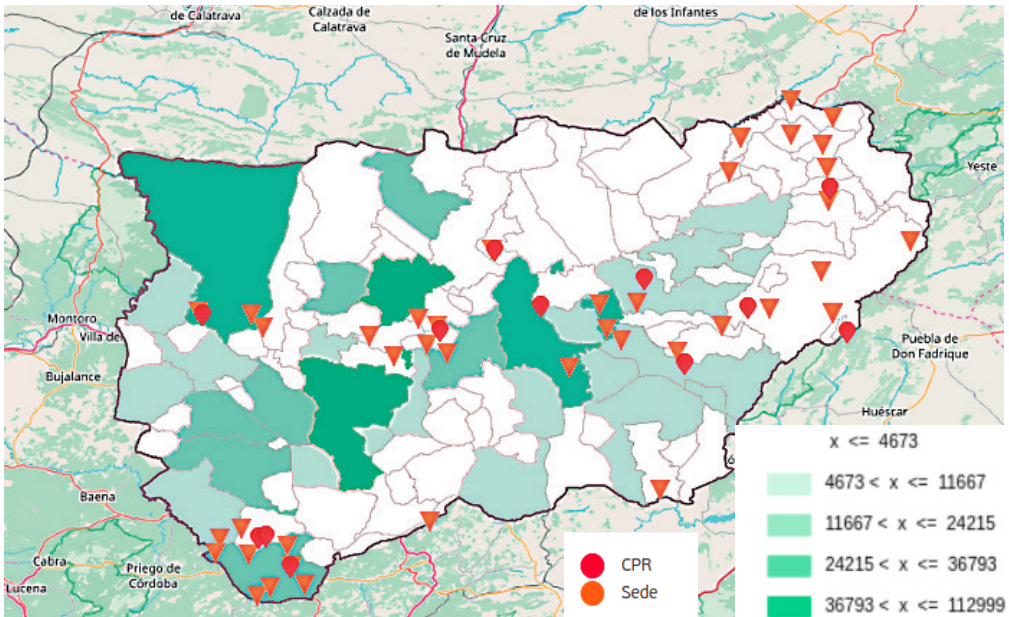
Además, la zona costera no incluye ningún colegio público rural, correspondiéndose con los municipios de mayor población.

Tabla 6: Ficha individual de los CPR en Huelva

Centro	Municipio	Número de sedes	Tamaño del centro
CPR ADERAN 1	Cabezas Rubias	3	[50, 100)
CPR ADERAN 2	Granado (El)	2	[50, 100)
CPR ADERSA 2	Marines (Los)	3	[50, 100)
CPR ADERSA 4	Cañaveral	2	[50, 100)
CPR ADERSA 4	Hinojales	2	[50, 100)
CPR ADERSA 1	Fuenteheridos	4	[100, 150)
CPR ADERAN 3	San Silvestre de Guzmán	2	[100, 150)
CPR TRESFUENTES	Santa Ana La Real	3	[100, 150)

6.1.3.6 Provincia de Jaén

Mapa 8: Ubicación de los CPR y sus respectivas sedes en Jaén



Fuente: Elaboración propia a partir de los datos obtenidos en el cuestionario

Una parte considerable de los municipios de Jaén colindantes con Ciudad Real no tienen colegios públicos rurales ni sedes,

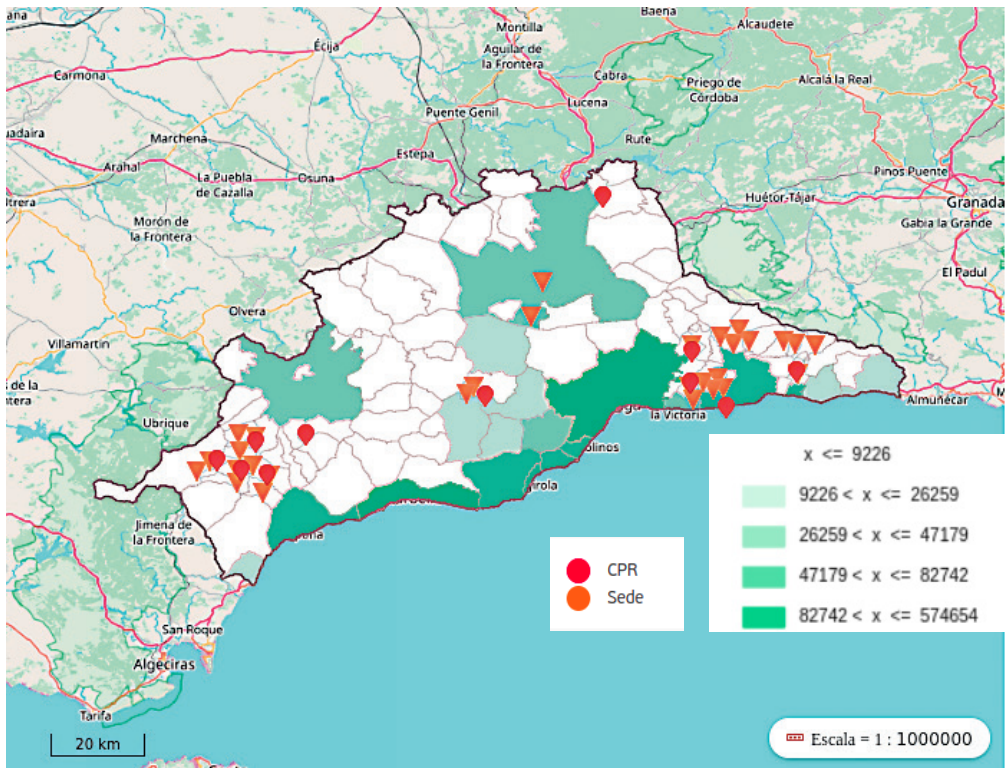
siendo en ellos el número de habitantes bajo (menor que 4.673).

Tabla 7: Ficha individual de los CPR en Jaén

Centro	Municipio	Número de sedes	Tamaño del centro
CPR GUADALQUIVIR	Andújar	4	[0, 50)
CPR LA VEGA	Úbeda	3	[0, 50)
CPR CAMILO JOSÉ CELA	Villacarrillo	2	[0, 50)
CPR EL OLIVO	Alcalá la Real	3	[50, 100)
CPR SIERRA SUR	Alcalá la Real	3	[50, 100)
CPR VALLE DE SAN JUAN	Castillo de Locubín	3	[50, 100)
CPR NUEVO LUPIÓN	Lupión	3	[50, 100)
CPR ALTO GUADALQUIVIR	Santiago-Pontones	2	[50, 100)
CPR EL COLLAO	Torres de Albánchez	4	[50, 100)
CPR JOSÉ GARCÍA LÁINEZ	Iruela (La)	3	[100, 150)
CPR SANTA MARÍA DE LA PEÑA	Orcera	3	[100, 150)
CPR ALTO SEGURA	Santiago-Pontones	3	[100, 150)
CPR PUERTA DEL CONDADO	Arquillos	2	[150, 200)

6.1.3.7 Provincia de Málaga

Mapa 9: Ubicación de los CPR y sus respectivas sedes en Málaga



Fuente: Elaboración propia a partir de los datos obtenidos en el cuestionario

Siendo Málaga la provincia más pequeña de Andalucía en extensión, pero la segunda más poblada, cuenta con 12 CPR y sus respectivas sedes. Se puede apreciar una

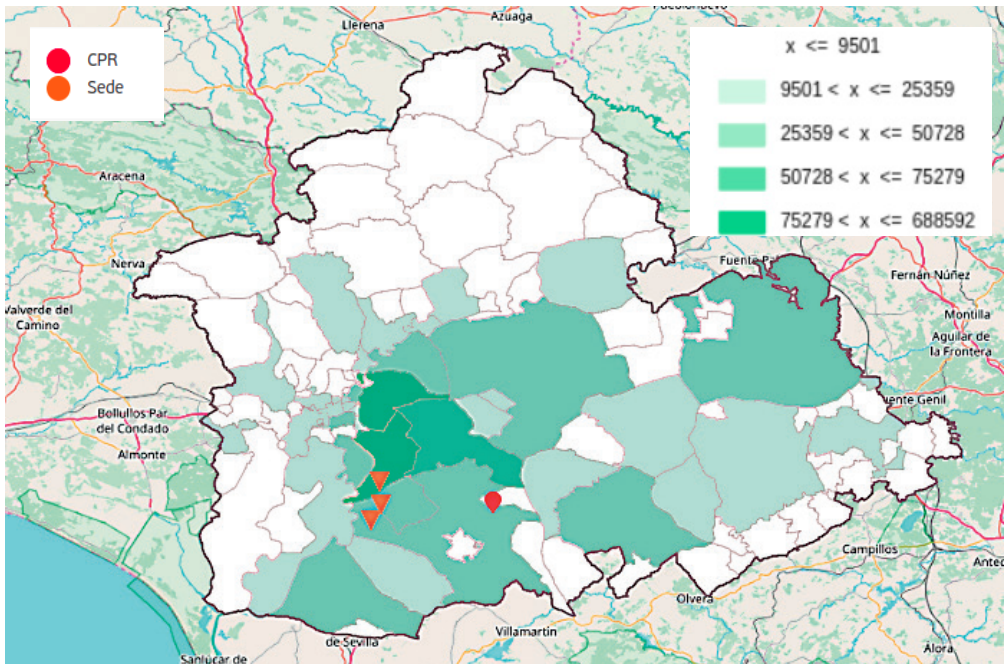
mayor agrupación de colegios rurales tanto en las zonas al este y al oeste, donde a excepción de los municipios más próximos a la costa, la población es relativamente baja.

Tabla 8: Ficha individual de los CPR en Málaga

Centro	Municipio	Número de sedes	Tamaño del centro
CPR SERRANÍA	Atajate	3	[0, 50)
CPR VALLE DEL GUADIARO	Cortes de la Frontera	2	[0, 50)
CPR SIERRA DEL ESPINO	Algatocín	3	[50, 100)
CPR ATALAYA	Antequera	2	[50, 100)
CPR SAN HILARIO DE POITIERS	Comares	2	[50, 100)
CPR ALMAZARA	Jubrique	2	[50, 100)
CPR SALVADOR RUEDA	Moclinejo	3	[50, 100)
CPR ALTO GENAL	Parauta	6	[50, 100)
CPR ALMIJARA	Sayalonga	6	[150, 200)
CPR ALCALDE JUAN GARCÍA	Viñuela	2	[150, 200)
CPR MARIANA PINEDA	Pizarra	2	[200, 250)
CPR TORREJARAL	Vélez-Málaga	2	[200, 250)

6.1.3.8 Provincia de Sevilla

Mapa 10: Ubicación del CPR y sus respectivas sedes en Sevilla



Fuente: Elaboración propia a partir de los datos obtenidos en el cuestionario

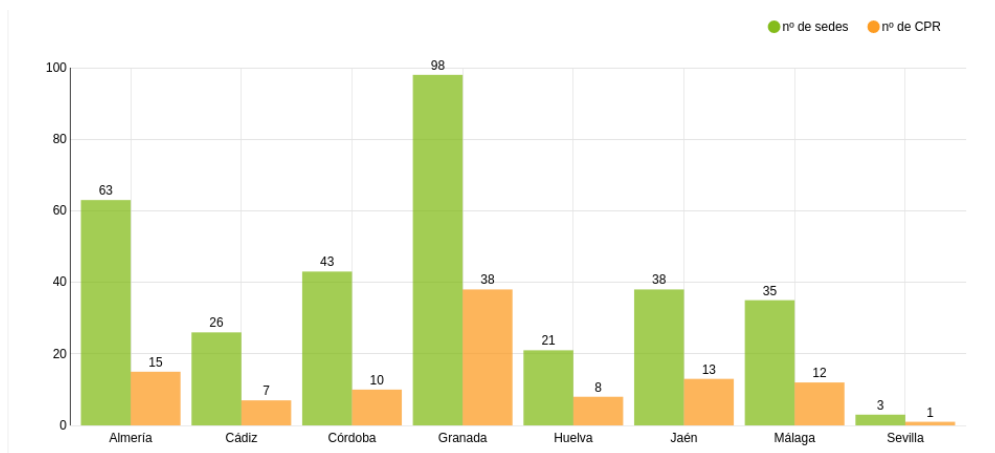
La provincia de Sevilla, a pesar de ser la más grande de Andalucía, dispone de un único colegio rural. Este colegio es

“CPR LOS GIRASOLES”, tiene tres sedes y está situado en la localidad de Pinzón, perteneciente al municipio de Utrera.

Tabla 9: Ficha individual del CPR en Sevilla

Centro	Municipio	Número de sedes	Tamaño del centro
CPR LOS GIRASOLES	Utrera	3	[50, 100)

Gráfico 1: Distribución de los CPR por provincias



Fuente: Elaboración propia a partir de los datos obtenidos en el cuestionario

En cuanto a la distribución de los colegios en cada una de las provincias andaluzas el gráfico anterior permite deducir una relación 3 a 1 entre número de sedes y

CPR, esto es, que de media cada CPR tiene 3 sedes. Sin embargo, esta media varía en el caso de Almería y Córdoba en las que es prácticamente de 4 sedes por cada colegio.

6.1.4. Sedes de los CPR y número de alumnos y alumnas escolarizados

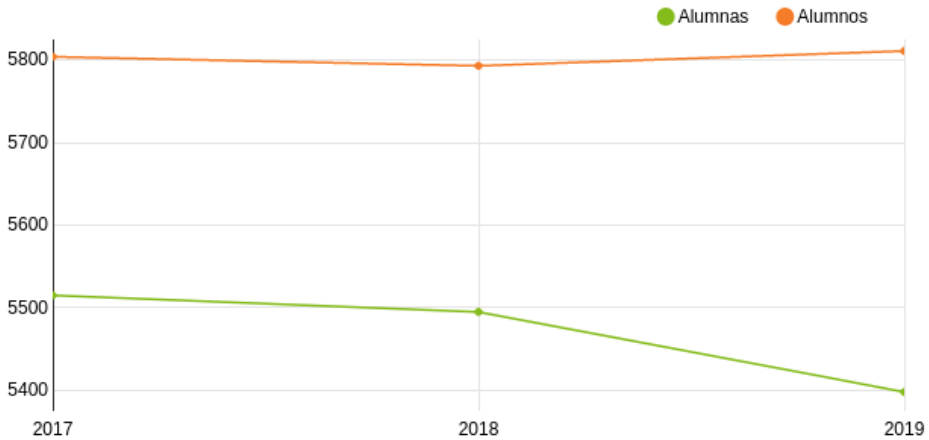
Gráfico 2: Número de alumnado escolarizado en el CPR (2019/20)



Fuente: Elaboración propia a partir de los datos aportados por la Consejería

Se observa que el porcentaje de prácticamente el mismo, con un ligero alumnado escolarizado por sexo es mayor número de alumnos que alumnas.

Gráfico 3: Evolución del número de alumnos escolarizado en CPR

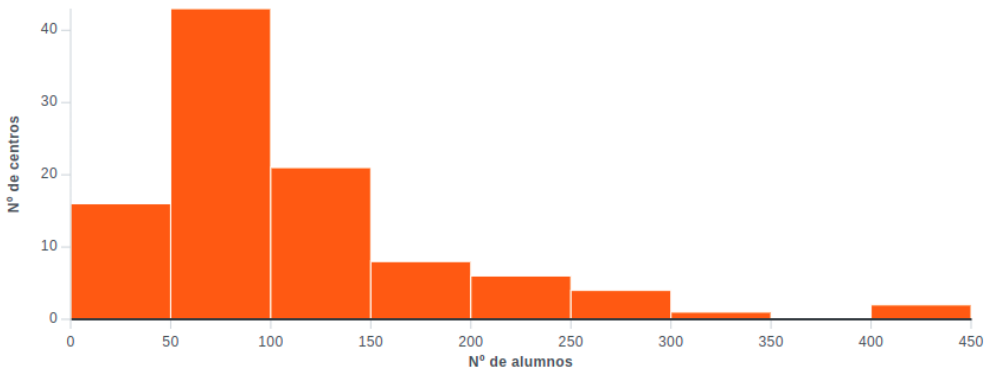


Fuente: Elaboración propia a partir de los datos aportados por la Consejería

En cuanto a la evolución del número de alumnos y alumnas que acuden a los colegios públicos rurales, el gráfico anterior permite deducir que desde el año 2017 al 2018, la tendencia era a la baja con la misma pendiente para

todo el alumnado. Sin embargo, esta tendencia descendente cambió en 2018 en el que crece de forma leve el número de alumnos escolarizados pero se agudiza significativamente el decrecimiento de las alumnas escolarizadas.

Gráfico 4: Distribución del número de matriculados (curso 2020/2021)

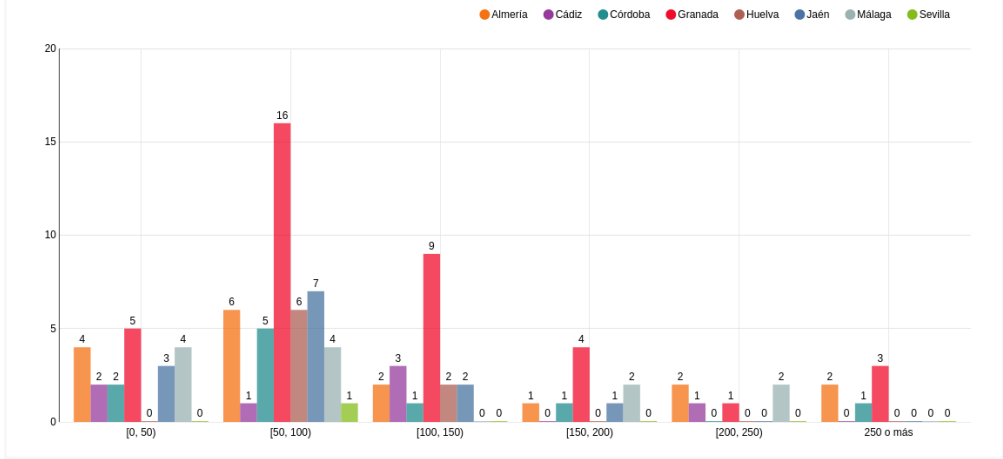


Fuente: Elaboración propia a partir de los datos obtenidos en el cuestionario

Los rangos de alumnos que determinan el tamaño de centro se han decidido escoger de la misma amplitud. Tomando entonces un tramo de 50 alumnos se visualiza claramente que el número de colegios difiere según el número de alumnos matriculados que tenga. Tanto

es así que se puede observar que lo más recurrente es que los CPR tengan entre 50 y 100 matriculados en el curso 2020/2021, mientras que el número de colegios con más de 250 alumnos es considerablemente menor que los del resto de intervalos.

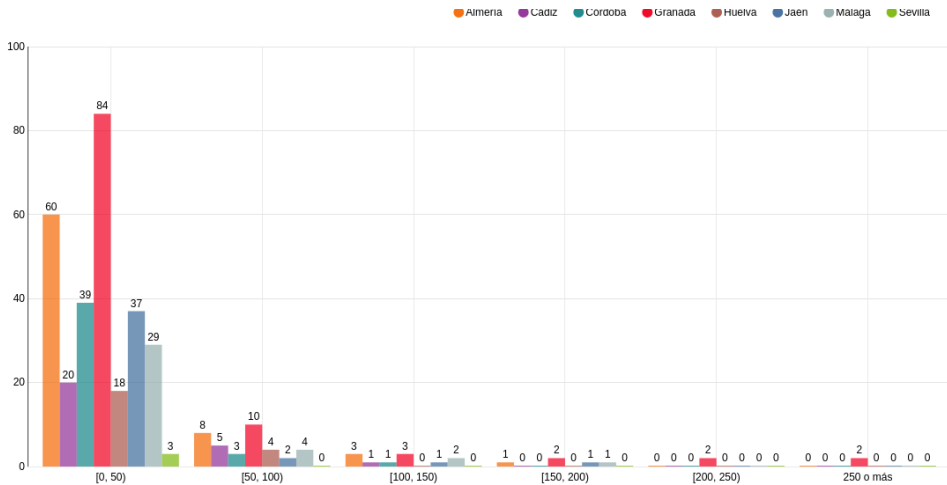
Gráfico 5: Distribución de CPR en función del número de alumnos y las provincias (2019)



Fuente: Elaboración propia a partir de los datos aportados por la Consejería de Educación

Atendiendo a la provincia donde se ubica el colegio y el tamaño del mismo, se observa que la mayor parte de colegios públicos rurales tienen entre 50 y 150 alumnos. También se concluye que Granada es la provincia con más CPR de Andalucía.

Gráfico 6: Distribución de sedes de CPR en función del número de alumnos y las provincias (2019)

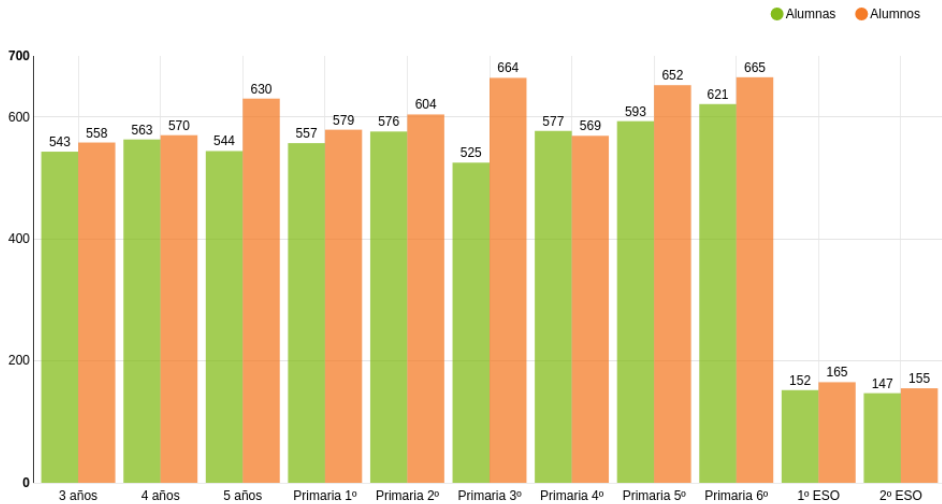


Fuente: Elaboración propia a partir de los datos aportados por la Consejería de Educación

Si analizamos las características de las distintas sedes de los colegios, podemos concluir que la mayoría de ellas cuentan con 50 alumnos o menos. Esta regla general

tiene su excepción en el caso de la provincia de Granada, al ser la única que dispone de sedes con más de 200 alumnos.

Gráfico 7: Alumnos matriculados por etapa educativa en los CPR (2019/20)



Fuente: Elaboración propia a partir de los datos aportados por la Consejería de Educación

Atendiendo al número de alumnos y alumnas matriculados por etapas educativas, se deduce que los niños superan

a las niñas en todos los casos salvo en cuarto de primaria pero con escasa diferencia.