



Las provincias andaluzas donde se produjeron estas adopciones internacionales fueron Sevilla (4), Cádiz (4), Málaga (3), Huelva (1) y Jaén (1).

Vietnam (4) e India (4) son los principales países de origen de las adopciones internacionales constituidas en 2023 en la Comunidad Autónoma.

Granada (11,9%), Cádiz (11,3%) y Almería (11,1%) son las tres provincias de las que proceden un mayor número de notificaciones. Jaén (6,3%) y Huelva (7,1%) son las provincias que han registrado menos notificaciones.

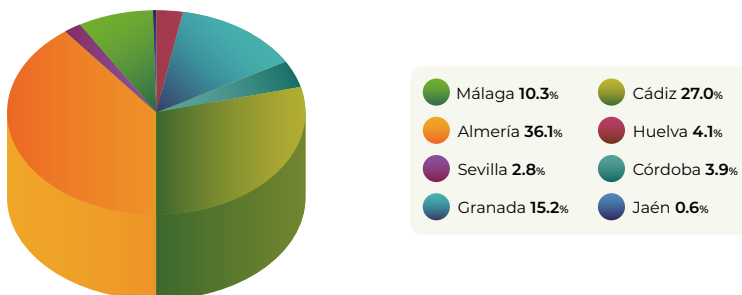
2.3.2. Niños, niñas y adolescentes migrantes no acompañados

A lo largo del año 2023 se registraron **1.165 nuevos ingresos de niños, niñas y adolescentes** migrantes no acompañados en el Sistema de Protección de Menores (SPM) de Andalucía, **15 más que en 2022**.

El 93,6% de los ingresos a lo largo de 2023 son de niños y el 6,4% de niñas. Por grupos de edad el 10,2% de estas personas tiene menos de 15 años, el 8% tiene 15 años de edad, el 19% tiene 16 años, el 35,6% tiene 17 años, el 24,6% tiene 18 años, el 1,1% más de 18 años y se desconoce la edad del 1,5%.

Almería es la provincia andaluza que contabiliza mayor número de nuevos ingresos de migrantes no acompañados en 2023, 36,1% de los registrados en Andalucía. En Cádiz se registra un 27% de estos ingresos, en Granada el 15,2% y en Málaga el 10,3%. Las provincias con menor número ingresos de migrantes no acompañados en el Sistema de Protección de Menores andaluz son Jaén (0,6%), Sevilla (2,8%), Córdoba (3,9%) y Huelva (4,1%).

Gráfico 22. Nuevos ingresos de niños, niñas y adolescentes migrantes no acompañados en el Sistema de Protección de Menores según provincia. Andalucía, 2023

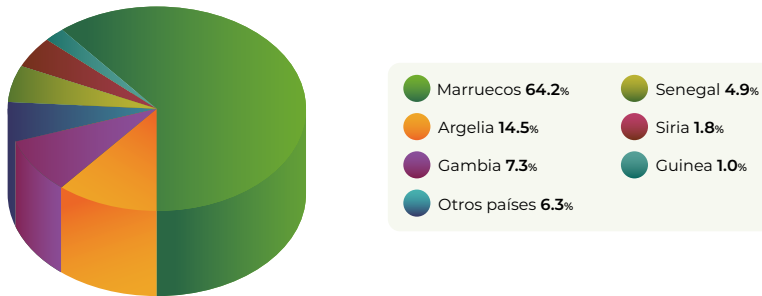


Fuente: Observatorio de la Infancia y Adolescencia de Andalucía a partir de datos de la Consejería de Inclusión Social, Juventud, Familias e Igualdad de la Junta de Andalucía. Sistema de Información Menores (SIME), datos extraídos el 4 de marzo de 2024.

El 64,2% de los niños, niñas y adolescentes migrantes no acompañados que ingresaron en el Sistema de Protección de Menores de Andalucía en 2023 tiene nacionalidad de Marruecos, el 14,5% de Argelia, el 7,3% de Gambia, el 4,9% de Senegal, el 1,8% de Siria y el 1,0% de Guinea.



Gráfico 23. Nuevos ingresos de niños, niñas y adolescentes migrantes no acompañados en el Sistema de Protección de Menores según país de procedencia. Andalucía, 2023

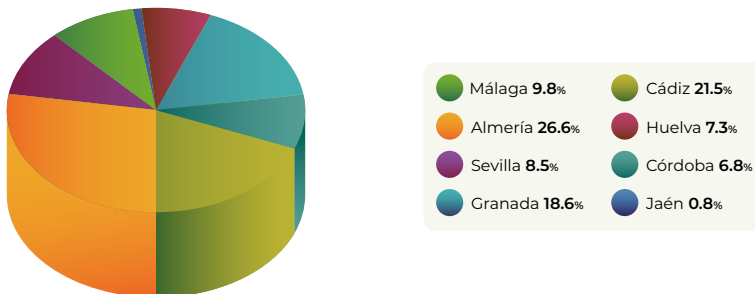


Fuente: Observatorio de la Infancia y Adolescencia de Andalucía a partir de datos de la Consejería de Inclusión Social, Juventud, Familias e Igualdad de la Junta de Andalucía. Sistema de Información Menores (SIME), datos extraídos el 4 de marzo de 2024.

A lo largo de 2023 se registra un total de **2.236 atenciones de niños, niñas y adolescentes migrantes no acompañados** en el Sistema de Protección de Menores de Andalucía, lo que supone **un descenso del 2,8% en el número de atenciones a este colectivo respecto al 2022**. El 87,3% son atenciones de niños o chicos y el 12,7% son de niñas o chicas.

En la provincia de Almería se registra el 26,6% de las atenciones a migrantes no acompañados en el Sistema de Protección de Menores de Andalucía en 2023, en Cádiz el 21,5% y en Granada el 18,6% de este tipo de atenciones. En Málaga se produce el 9,8% de las atenciones a chicos y chicas migrantes no acompañados, en Sevilla el 8,5%, en Huelva el 7,3% y el 6,8% en Córdoba. Jaén registra el número más bajo de atenciones a niños, niñas y adolescentes migrantes en 2023 (0,8%).

Gráfico 24. Niños, niñas y adolescentes migrantes atendidos en el Sistema de Protección de Menores según provincia. Andalucía, 2023



Fuente: Observatorio de la Infancia y Adolescencia de Andalucía a partir de datos de la Consejería de Inclusión Social, Juventud, Familias e Igualdad de la Junta de Andalucía. Sistema de Información Menores (SIME), datos extraídos el 4 de marzo de 2024.

El 60,2% de las atenciones a migrantes no acompañados en el Sistema de Protección de Menores de Andalucía a lo largo de 2023 son de niños, niñas y adolescentes con **nacionalidad marroquí**, el 11,5% provienen de Argelia, el 6,5% de Gambia, el 3,5% de Rumanía, el 3,3% de Senegal, el 2,5% de Guinea, el 1,7% de Mali, el 1,5% de Ucrania, el 1,3% de Siria y el 1,0% de Costa de Marfil.

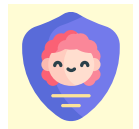
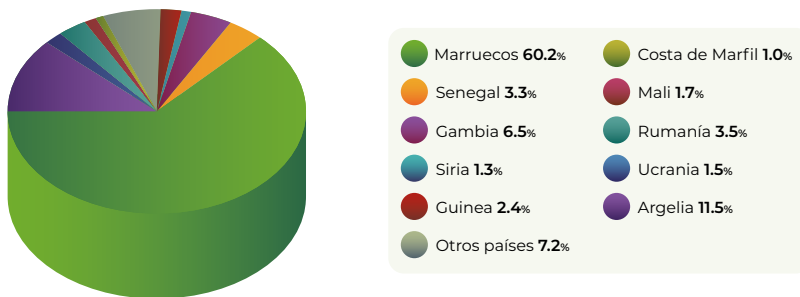


Gráfico 25. Atenciones de migrantes no acompañados en el Sistema de Protección de Menores según nacionalidad. Andalucía, 2023

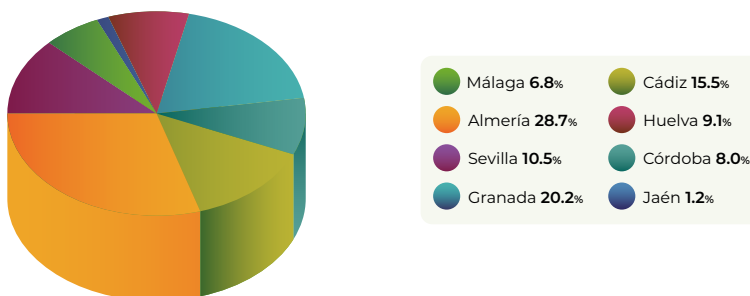


Fuente: Observatorio de la Infancia y Adolescencia de Andalucía a partir de datos de la Consejería de Inclusión Social, Juventud, Familias e Igualdad de la Junta de Andalucía. Sistema de Información Menores (SIME), datos extraídos el 4 de marzo de 2024.

A 31 de diciembre de 2023 **se encuentran acogidos en el Sistema de Protección de Menores de Andalucía 1.195 niños, niñas y adolescentes migrantes, un 3,9% más que a 31 de diciembre de 2022**. El 80,8% son niños o chicos y el 19,2% niñas o chicas.

Almería (28,7%), Granada (20,2%) y Cádiz (15,5%) son las provincias con mayor número de niños, niñas y adolescentes migrantes no acompañados a 31 de diciembre de 2023. A continuación, Sevilla que acoge al 10,5% de las y los migrantes no acompañados en el Sistema de Protección de Menores de Andalucía, Huelva al 9,1%, Córdoba al 8% de estos chicos y chicas migrantes, Málaga (6,8%) y Jaén (1,2%).

Gráfico 26. Niños, niñas y adolescentes migrantes acogidos en el Sistema de Protección de Menores según provincias. Andalucía, 31 de diciembre de 2023



Fuente: Observatorio de la Infancia y Adolescencia de Andalucía a partir de datos de la Consejería de Inclusión Social, Juventud, Familias e Igualdad de la Junta de Andalucía. Sistema de Información Menores (SIME), datos extraídos el 4 de marzo de 2024.

A lo largo de 2023 se dieron de baja del Sistema de Protección de Menores de Andalucía 1.041 niños, niñas y adolescentes migrantes, un 13,1% menos que en 2022. El 94,7% son bajas de niños o chicos y el 5,3% de niñas o chicas.

El 49,5% de estas bajas en 2023 se asocian al cumplimiento de los 18 años de edad. Las bajas por abandono voluntario son el 38,9% de las bajas de migrantes en el Sistema de Protección de Andalucía, los abandonos voluntarios suponen el 40,6% de las bajas de chicos y el 9,1% de las bajas de chicas. Las bajas por reunificación familiar en España son el 8,3% del total de bajas de niñas, niños y adolescentes migrantes no acompañados, estas suponen el 7,3% de las bajas de niños y el 25,5% de las bajas de niñas. A lo largo de 2023 se llevan a cabo desde Andalucía 11 reunificaciones familiares en países de origen (4 más que en 2022), 1 niña y 10 niños migrantes no acompañados y se registraron 3 bajas de chicos por traslado a centros de reforma juvenil.

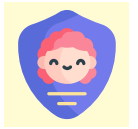


Gráfico 27. Bajas de migrantes no acompañados/as en el Sistema de Protección de Menores según motivo. Andalucía, 2023



Fuente: Observatorio de la Infancia y Adolescencia de Andalucía a partir de datos de la Consejería de Inclusión Social, Juventud, Familias e Igualdad de la Junta de Andalucía. Sistema de Información Menores (SIME), datos extraídos el 4 de marzo de 2024.